



ELVERUM KOMMUNE

► Planinitiativ

Områderegulering for Høgknøsen vindkraftverk

Eidsiva Hafslund Vind DA

Oppdragsnr.: 52502814 Dokumentnr.: [Document Number] Revisjon: B02 Dato: 2026-02-06



Figur 1 Foreløpig konseptvisualisering av Høgknøsen vindkraftverk, sett fra Nordskogbygda. Endelig plassering, høyder og omfang vil avklares senere i plan- og konsesjonsprosessen.

Planinitiativ

Områderegulering for Høgknøsen vindkraftverk

Oppdragsnr.: 52502814 Dokumentnr.: [Document Number] Revisjon: B02

Oppdragsgiver: Eidsiva Hafslund Vind DA
Oppdragsgivers kontaktperson: Vegard Moberget
Rådgiver: Norconsult Norge AS, Sandvika Kjørbo
Oppdragsleder: Elise Førde
Fagansvarlig: Vegard Fagerås Hope
Andre nøkkelpersoner: Astrid Øgaard Follevåg, Elise Førde

Revisjon	Dato	Beskrivelse	Utarbeidet	Fagkontrollert	Godkjent
B02	2026-02-06	For kommentar hos eksterne parter	Astfol, VegHop	EIFor, MiIDun	EIFor

Dette dokumentet er utarbeidet av Norconsult som del av det oppdraget som dokumentet omhandler. Opphavsretten tilhører Norconsult. Dokumentet må bare benyttes til det formål som oppdragsavtalen beskriver, og må ikke kopieres eller gjøres tilgjengelig på annen måte eller i større utstrekning enn formålet tilsier.

► Innhold

1	Formelle opplysninger	3
2	Planområdet og eiendomsforhold	4
3	Intensjoner med planforslaget	5
3.1	Formålet med planen og bakgrunn for tiltaket	5
3.1.1	Samordning av områderegulering og konsesjonsprosess	6
3.2	Planlagt bebyggelse, anlegg og andre tiltak	7
3.3	Utbyggingsvolum, arealbruk (m ²) og byggehøyder	7
3.4	Tiltakets virkning på, og tilpasning til landskap og omgivelser	7
3.5	Funksjonell og miljømessig kvalitet	8
3.6	Virkninger planarbeidet vil få utenfor planområdet	8
3.7	FNs bærekraftsmål	8
4	Forholdet til overordnede planer	10
4.1	Offentlige arealer/infrastruktur	10
4.2	Forholdet til kommuneplan	10
4.3	Forholdet til eventuelle gjeldende reguleringsplaner	11
4.4	Forholdet til pågående planarbeid i/ved området	11
4.5	Forholdet til gjeldende retningslinjer	11
4.5.1	Lokale retningslinjer	11
4.5.2	Regionale retningslinjer	11
4.5.3	Nasjonale retningslinjer	12
5	Utredningsbehov og spesielle forhold	13
5.1	Ivaretagelse av samfunnssikkerhet	13
5.2	Vurdering av utredningsbehov etter forskrift om konsekvensutredninger	13
5.3	Vesentlige interesser som berøres av planinitiativet	13
5.3.1	Naturmangfold	14
5.3.2	Friluftsliv	17
5.3.3	Landskap og visuell påvirkning	18
5.3.4	Kulturminner og kulturmiljø	19
5.3.5	Øvrige tema som skal utredes og belyses i videre plan- og konsesjonsprosess	20
6	Varsel og medvirkning	22
6.1	Berørte offentlige organer og andre interesserte som skal varsles	22
6.2	Prosesser for samarbeid og medvirkning	22
7	Fremdriftsplan	23
8	Referanser	24

Planinitiativ

Områderegulering for Høgknøsen vindkraftverk

Oppdragsnr.: 52502814 Dokumentnr.: [Document Number] Revisjon: B02

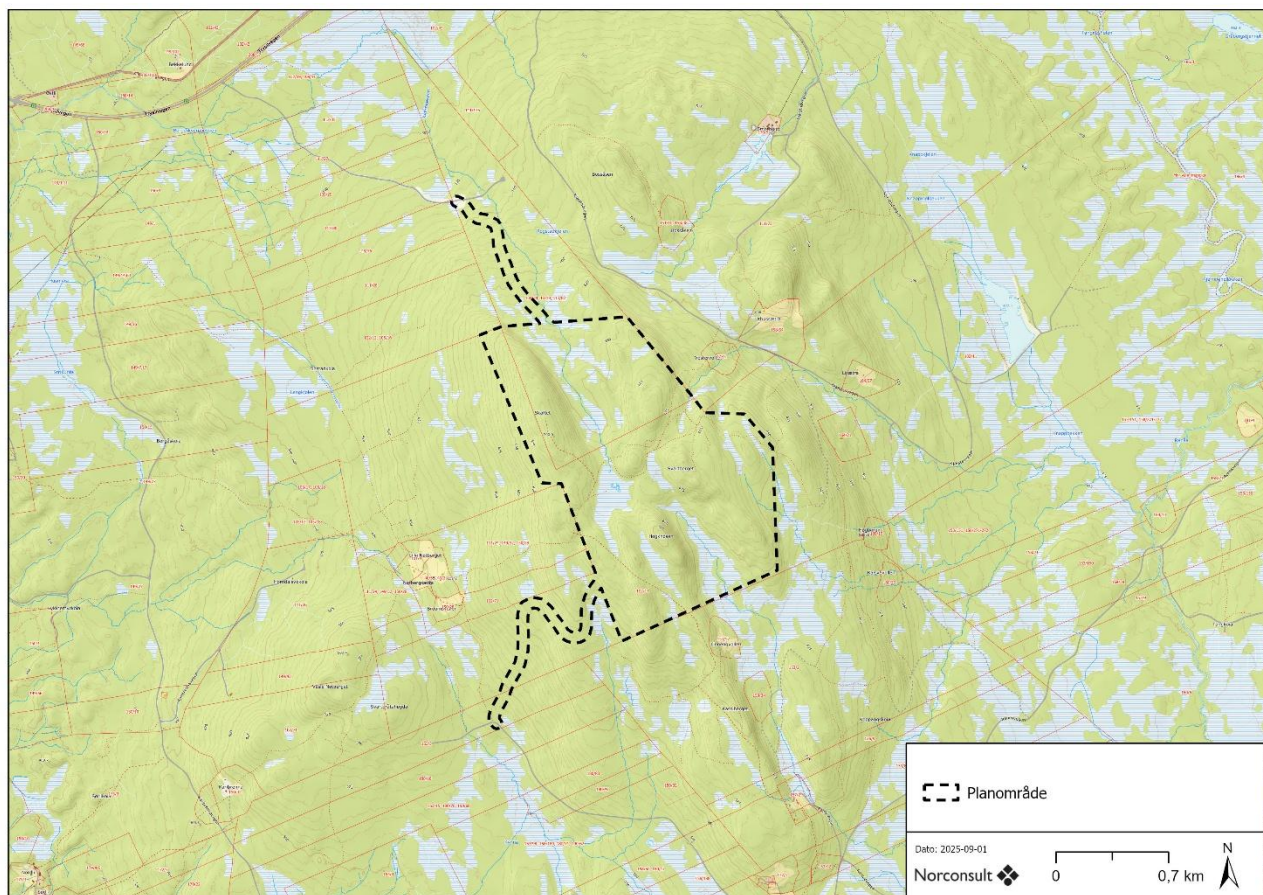
1 Formelle opplysninger

Navn på planen: Regulering for Høgknøsen vindkraftverk			
Tiltakshaver	Eidsiva Hafslund Vind DA (EHV) 931 907 646 Vegard Moberget <u>+4790939280</u> <u>vegard.moberget@eidsiva.no</u> Vangsvegen 71, 2317 Hamar	Plankonsulent	Norconsult Norge AS 962 392 687 Vegard Fagerås Hope 924 91 663 <u>vegard.fageras.hope@norconsult.com</u> Sandvika, Kjørbo

2 Planområdet og eiendomsforhold

Foreslått planområde (Figur 2) strekker seg over åsene Høgknøsen, Svartberget og Skaftet i Elverum kommune. Planområdet inkluderer i tillegg alternative adkomstveier, henholdsvis mot Trysilveien i nord og Høkmyrvegen i sør. Planområdet utgjør et areal på ca. 2000 daa. Lokaliteten ligger ca. 20 km nordøst for Elverum sentrum, sør for Riksveg 25 (Trysilvegen).

Planområdet for selve vindkraftanlegget ligger på eiendomsteigene (gnr./bnr.) 102/11, 104/24, 107/9, og 113/82. Foreslåtte adkomstveier berører samme eiendommer, i tillegg til (gnr./bnr.) 153/3 ved Høkmyrvegen i sør. EHV har signert grunneieravtale for planområdet til vindkraftanlegget, men det er foreløpig ikke inngått avtaler med grunneiere tilknyttet nett eller adkomst. Nettilknytning planlegges i all hovedsak gjennomført tilknyttet eksisterende veier, og avtaler med grunneiere om rettigheter til dette avklares som en del av prosjektutviklingen før det eventuelt fremlegges en konsesjonssøknad.



Figur 2. Planområdet for Høgknøsen vindkraftverk.

3 Intensjoner med planforslaget

3.1 Formålet med planen og bakgrunn for tiltaket

Formålet med planarbeidet er å legge til rette for nytt vindkraftverk på Høgknøsen i Elverum kommune og dermed gi tilgang til ny kraft og bedre forsynings sikkerheten i kraftnettet.

Innlandet fylke har behov for bedre overføringskapasitet i nettet og for tilgang til mer kraft, særlig i vinterhalvåret. Manglende nettkapasitet begrenser industrietablering og det er lang planleggingstid for nye kraft- og nettprosjekter. Med bedre tilgang på kraft, kan Elverum legge til rette for både eksisterende virksomhet og nyetableringer.

Elverum kommunes kraftstrategi¹, som ble vedtatt av kommunestyret 11. desember 2025, viser at kommunen ønsker nærings- og samfunnsutvikling, og det pekes på behovet for både mer kraft og nettutbygging. Med bakgrunn i dagens situasjon og et ønske om å oppnå vekst i Elverum, har kommunen utarbeidet følgende ambisjon: «*Elverum skal være en attraktiv kommune der økt krafttilgang muliggjør befolkningsvekst og tiltrekker en bredde av arbeidsplasser*».

Det pekes på at det er viktig å hensynta naturressursene i kommunen, samtidig som de klarer å skape aktivitet og befolkningsvekst, og at krafttilgang i Elverum vil være en nøkkel for å kunne muliggjøre ønsket befolkningsvekst og å tiltrekke nye nærings- og industriaktører.

Krafttilgang krever at beslutninger og tiltak vedtas allerede i dag. Næringsutvikling er avgjørende for å sikre arbeidsplasser og inntekter, og næring og industri har behov for tilstrekkelig kraft og nettkapasitet. Fornybare energiprojekter som vindkraft på land, kan bidra til å utløse og finansiere nettforsterkninger på relativt kort sikt.

Elverum kommune ønsker gjennom «Elverum Pluss»² å ta en posisjon som satsningskommune innen helse- og beredskap. Elverum skal gjennom dette blant annet sørge for stimulering av lokalt næringsliv og arbeidsmarked.

Ifølge kraftutredningen for Sør-Østerdal (bestilt av Sør-Østerdal interkommunale politiske råd) fra juni 2024, «Kraftsituasjonen i Sør-Østerdal»³, har Sør-Østerdalregionen et vekstpotensial knyttet til både eksisterende og ny industri. Etablert industri og transport skal omstilles og elektrifiseres, og dagens kapasitet i nettet er ikke tilstrekkelig for å møte disse behovene. Rapporten skal fungere som et kunnskapsgrunnlag for politisk ledelse i videre arbeid med kraft. Utredningen trekker fram at enkelte kommuner har høyere forbruk og mer kraftkrevende industri enn andre, og kan raskt gå mot et kraftunderskudd. Dette gjelder særskilt Elverum som forbruker 265 GWh og produserer 275 GWh, med mye elvekraft og underskudd vinterstid. Utredningen finner også at nettkapasitet og strøminfrastrukturen til regionen er svak og fremhever at Elvia melder at det ikke er tilstrekkelig nett for nye etableringer. Utredningen viser videre til at utbedringer av nettet er avhengig av mer energiproduksjon og nye store forbrukstilknytninger. Utredningen fremhever at Elverum, som regionsenter for næringsutvikling, er en av de mest utsatte kommunene når det gjelder å gå glipp av nye kraftkrevende næringsaktører.

Etablering av 6kloke industri-nettverket⁴ åpner et mulighetsrom for felles industrisatsing med fokus på å skape best mulig rammebetingelser for vekst og nyetablering av industri. Navnet «6kloke» viser til at Sør-

¹ Elverum kommune. 2025. *Kraftstrategi for Elverum kommune*.

² Elverum Pluss. (u.å.). *Om prosjektet*.

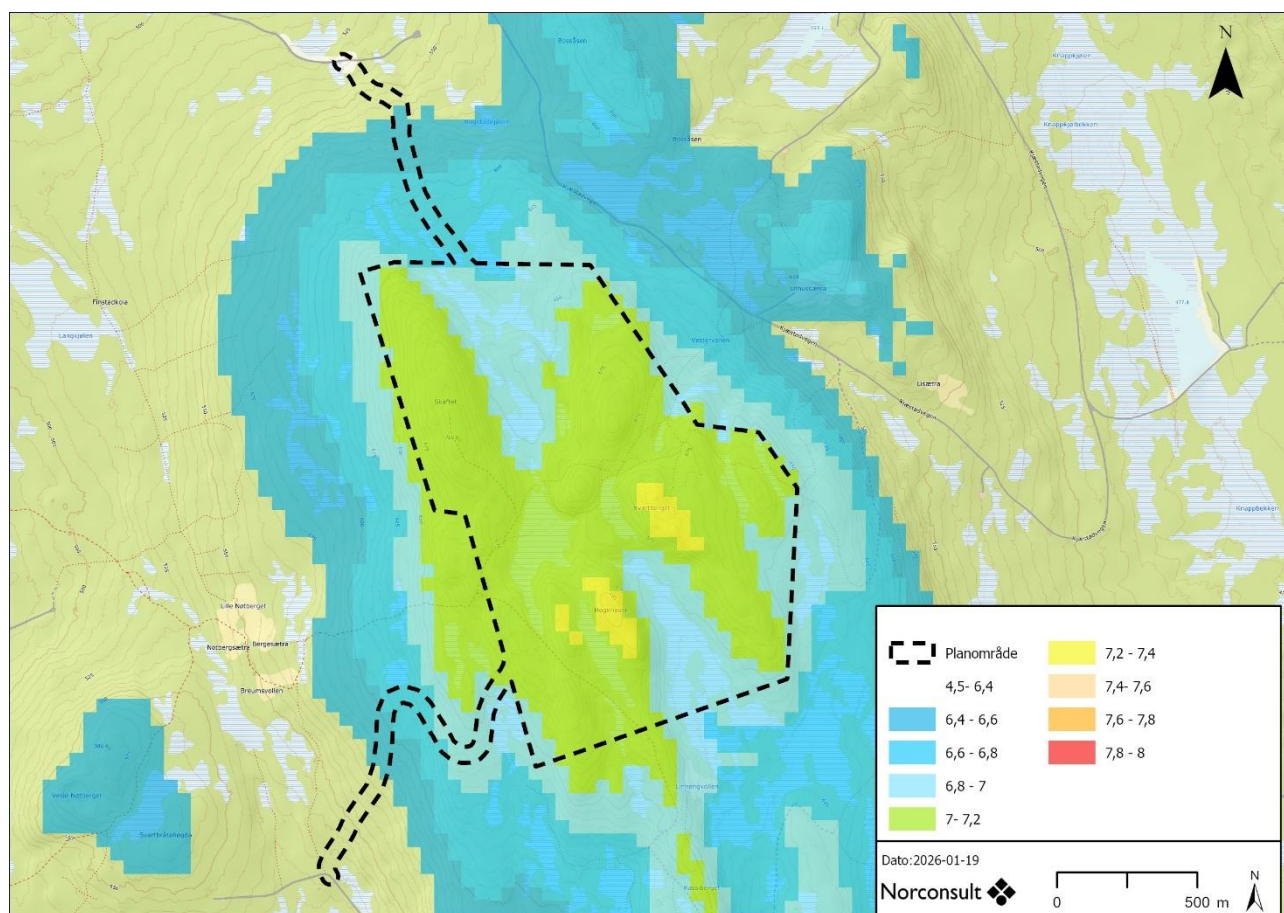
³ Sør-Østerdal Interkommunale politiske råd (SØIPR). 2024. *Kraftrapport: Kunnskapsgrunnlag om kraftsituasjonen i Sør-Østerdal*

⁴ Klosser Innovasjon. 2023. *Industrinettverk for bedrifter*.

Østerdal-kommunene (herunder Elverum) har samlet seg om et felles løft med fokus på en langsiktig, bærekraftig industriutvikling, og at et industrinettverk er en klok beslutning for økonomi, samfunn og miljø. Dette viser at Elverum satser på vekst i næringslivet.

Rapporten Kraftløftet (LO/NHO): Innlandet «regionalt kunnskapsgrunnlag for Innlandet» lansert 3. november 2023⁵ konkluderer med at nettkapasiteten er for lav og at fylket går glipp av viktige industrietableringer og arbeidsplasser.

Norconsult ved Kjeller Vindteknikk har beregnet vindressursene i området, se Figur 4. Planområdet ligger i et område med middelvind estimert til 7,1 m/s. Vindkraftverket vil ha en estimert kraftproduksjon på om lag 164,4 GWh, lagt til grunn ni eksempelturbiner med navnhøyde på 170 m. Dette tilsvarer det årlige kraftforbruket til om lag 10 000 husstander. Til sammenligning er det snaut 10 000 husstander i Elverum.



Figur 3 Kartet viser estimert årsmiddelvind 170 m over bakkenivå i planområdet.

3.1.1 Samordning av områderegulering og konsesjonsprosess

Det kan ikke gis konsesjon etter energiloven for vindkraftanlegg på land før tiltaket er planavklart etter plan- og bygningsloven, som hovedregel gjennom områdereguleringsplan. Det framgår i Kommunal- og distriktsdepartementet og Energidepartementets veileder «Planlegging og konsesjonsbehandling av

⁵ LO og NHO. 2023. Kraftløftet Innlandet – Regionalt kunnskapsgrunnlag

vindkraftanlegg på land»⁶ at der det ligger til rette for det, bør områderegulering og konsesjonsprosess samordnes. Samordning vil i henhold til veilederen kunne gi en raskere og mer effektiv prosess enn om prosessene går hver for seg, ved at utredninger, informasjonsopplegg og medvirkning, politisk prosess og vedtak kan samordnes i tid.

Samordning vurderes som hensiktsmessig ved planlegging av Høgknøsen vindkraftverk, men vil være gjenstand for avklaring i kommunen.

3.2 Planlagt bebyggelse, anlegg og andre tiltak

Planforslaget vil legge til rette for etablering av vindkraftverk med en installert effekt på om lag 65 MW. I tillegg planlegges det nødvendig infrastruktur: adkomstvei, interne veier fram til hver turbin, kranoppstillingsplass ved hver turbin, en sentral transformatorstasjon, driftsbygg, og kabelforbindelser fra vindturbinene til transformatorstasjonen. Det vil trolig også være behov for arealer til mellomlagring av turbiner og utstyr i byggefasen.

Adkomst til vindkraftverket planlegges enten fra skogsbilvei Høkmyrvegen i sørvest, eller fra skogsbilvei i nord (se Figur 2). Endelig trasé vil avklares i den videre planprosessen.

Produksjonen fra vindkraftverket planlegges å forsynes inn på 132 kV kraftlinje mellom Elverum og Trysil. Nettilknytningen er ikke planlagt i detalj, men et tiltak for å begrense naturinngrep kan være å legge jordkabel langs vei fram til en ny transformatorstasjon i nærheten av 132 kV kraftlinje.

Lokalisering og design av nødvendig infrastruktur vil avklares gjennom videre konsesjonsprosess. Hvordan turbinene vil plasseres i forhold til hverandre vil avhenge av flere faktorer som topografi, et ønske om å optimalisere produksjonen, hensyn til natur, miljø og andre verdier og brukerinteresser som vil identifiseres gjennom samrådsprosesser og konsekvensutredningsarbeidet.

3.3 Utbyggingsvolum, arealbruk (m²) og byggehøyder

Aktuelle vindturbiner kan ha installert effekt på 6 til 9 MW, en navhøyde på inntil 170 m og totalhøyde på inntil 260 m. Det understrekes at turbinene i kraftverket kan ha ulik effekt (MW) og totalhøyde for å imøtekomme ulike vilkår i en eventuell tillatelse. Andre turbinstørrelser kan være aktuelle. Endelig valg av turbintyper og størrelse avklares senere i plan- og utredningsprosessen.

Vindkraftverket vil medføre direkte arealbeslag i form av veier og annen nødvendig infrastruktur, i tillegg til selve vindturbinene. Typisk avstand mellom turbinene vil være fem ganger rotordiameter, men dette vil variere med bl.a. vindretning og terrengforhold. Det vil typisk bygges om lag 1 km vei per turbin, avhengig av plassering.

3.4 Tiltakets virkning på, og tilpasning til landskap og omgivelser

Etablering av vindkraftverk vil medføre en endring av landskapsbildet både i og utenfor tiltaksområdet. Dette gjelder også som følge av lysmerking av vindturbinene i henhold til Luftfartstilsynets krav. Adkomstveier og internveier vil så langt det er mulig tilpasses terrenget, men vil kunne ha en påvirkning på landskapet.

⁶ Kommunal- og distriktsdepartementet og Energidepartementet, 2023, *Planlegging og konsesjonsbehandling av vindkraftanlegg på land*

Gjennom plan- og konsesjonsprosessen vil det legges til grunn god terrengtilpasning av nødvendig infrastruktur, og plassering av vindturbiner slik at tiltakenes påvirkning på landskap og omgivelser minimeres.

Tiltakets mulige påvirkning på landskap og omgivelser vil avklares gjennom nødvendige konsekvensutredninger. Det henvises til kap. 5.3.

3.5 Funksjonell og miljømessig kvalitet

Gjennom videre prosess og utforming av vindkraftanlegget vil det bli lagt vekt på å oppnå god arealeffektivitet, god terrengtilpasning av veier fram til og internt i planområdet, samt hensyn til naturverdier og andre miljø- og samfunnsinteresser.

Avveiningen mellom fordeler og ulemper ved å etablere Høgknøsen vindkraftverk er en balansegang mellom hensyn til natur, samfunn og tilstrekkelig tilgang på fornybar energi. Gjennom konsesjons- og planprosessen vil det utarbeides et faktagrunnlag om miljøverdiene i influensområdet til vindkraftverket, som vil benyttes for å vurdere om samfunnsnyttene er høyere enn ulempene som følger av en utbygging.

Se kap. 5.3.1 for nærmere beskrivelse av miljøverdier i og ved planområdet.

3.6 Virkninger planarbeidet vil få utenfor planområdet

Vindturbiner vil ha en visuell påvirkning på landskapet også utenfor planområdet. Tiltaket vil i tillegg kunne påvirke miljøtemaene naturmangfold, kulturmiljø, og friluftsliv, samt klimagassutslipp. Dette er tema som skal konsekvensutredes i henhold til Miljødirektoratet sin veileder M-1941.

Planprosessen vil også kreve en vurdering av virkningene for boliger og fritidsbebyggelse nær tiltaksområdet hvor forhold som støy og skyggekast, også utenfor planområdet, utredes. Det henvises til kap. 5.3. for nærmere beskrivelse av vesentlige interesser som berøres av planinitiativet.

For næringslivet vil tiltaket også kunne medføre virkninger. Et vindkraftverk vil gi økte inntekter til kommunen i form av eiendomsskatt og produksjonsavgift i driftsfasen. Vindkraftverket vil også gi arbeidsplasser lokalt knyttet til drift og vedlikehold. I anleggsfasen vil det være behov for leveranser av en rekke tjenester der lokale virksomheter vil kunne bli engasjert. Øvrige konkrete ringvirkninger vil vurderes gjennom planprosessen. Opptil 7% av investeringskostnaden kan ende hos lokale entreprenører, ifølge Tema-rapport fra Odal vindkraftverk⁷.

3.7 FNs bærekraftsmål

FNs bærekraftsmål er et sett av globale mål for bærekraftig utvikling. Bærekraftsmålene fungerer som et overordnet rammeverk, og gir et helhetlig grunnlag for å vurdere hvordan tiltaket påvirker både klima, natur, samfunn og økonomi. Ved å bruke bærekraftsmålene som referanse sikres det at prosjektet vurderes i et bredt samfunnsperspektiv⁸. Eidsiva og Hafslund har et særlig fokus på følgende mål:

⁷THEMA Consulting Group, 2023, *Lokale ringvirkninger av vindkraftverk: En etterprøvningsanalyse av utbyggingen av Odal Vindkraftverk*

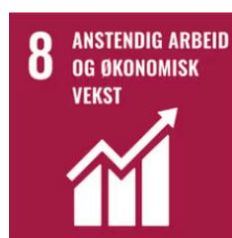
⁸ FN-sambandet, sist oppdatert 1. februar 2024, *FNs bærekraftsmål*



Mål 7: Ren energi til alle

Sikre tilgang til pålitelig, bærekraftig og moderne energi for alle.

Utvikling av vindkraftverk i Elverum vil kunne bidra til å sikre at alle mennesker skal ha tilgang til pålitelig, bærekraftig, moderne energi.



Mål 8: Anstendig arbeid og økonomisk vekst

Fremme varig, inkluderende og bærekraftig økonomisk vekst, full sysselsetting og anstendig arbeid for alle.

Utvikling av vindkraftverk i Elverum vil skape arbeidsplasser, og fremme lokal verdiskaping i samarbeid med kommune og lokalt næringsliv.



Mål 11: Bærekraftige byer og lokalsamfunn

Gjøre byer og lokalsamfunn inkluderende, trygge, robuste og bærekraftige

Flere arbeidsplasser vil kunne bidra til å styrke lokalsamfunnet i Elverum kommune, og utvikling av grønn energi bidrar til å sikre bærekraftig energiforbruk og utvikling.



Mål 13: Stoppe klimaendringene

Handle umiddelbart for å bekjempe klimaendringene og konsekvensene av dem. Målet er å begrense den globale temperaturstigningen til godt under 2 grader celsius.

Utvikling av fornybar energi bidrar til å redusere klimautslipp og bidrar til å begrense den globale temperaturstigningen.



Mål 15: Livet på land

Beskytte, gjenopprette og fremme bærekraftig bruk av økosystemer, sikre bærekraftig skogforvaltning, bekjempe ørkenspredning, stanse og reversere landforringelse samt stanse tap av artsmangfold.

I den videre planleggingen vil det bli lagt vekt på å forsøke å unngå inngrep i rødlistede og sårbare naturtyper og arters leveområder. Naturrestaurering og kompenserende tiltak vil bli vurdert nærmere.

4 Forholdet til overordnede planer

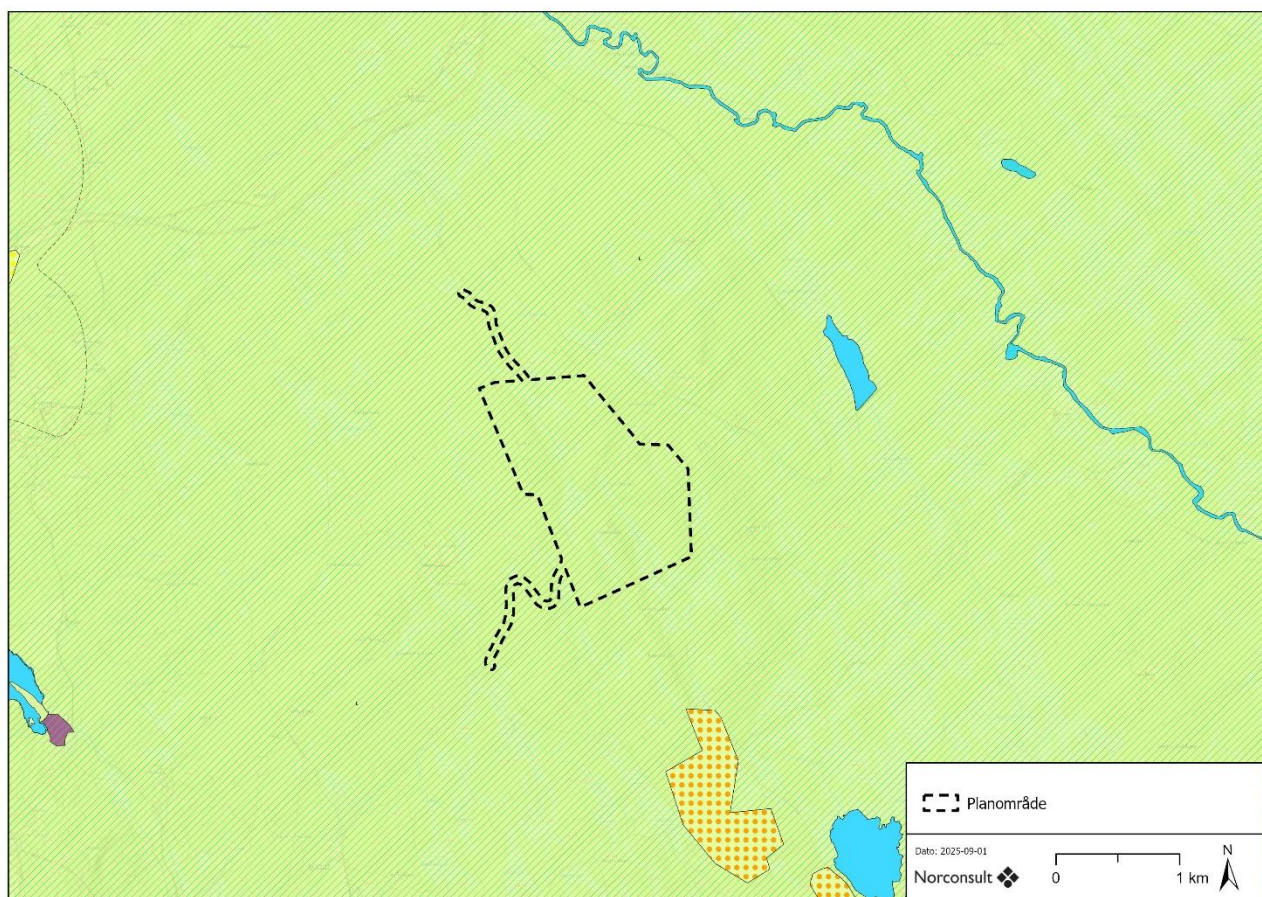
4.1 Offentlige arealer/infrastruktur

Tiltaket vil i hovedsak ikke berøre offentlige arealer eller infrastruktur. Behov for eventuell etablering av nye kryss/adkomster vil avklares gjennom videre planprosess.

4.2 Forholdet til kommuneplan

I kommuneplanens arealdel, vedtatt 22.06 2011, er foreslått planområde avsatt til LNF-område (Landbruks-, natur- og friluftsområde) hvor landbruk er viktig (Figur 4). Søndre del av planområdet befinner seg også innenfor grensen til nedbørsfeltet for det vernede vassdraget Kynna.

Elverum kommune er i prosess med å revidere kommuneplanens arealdel (2025-2036). Planen var på høring frem til 24.08.2025, og antas vedtatt i 2026. I planforslaget er planområdet avsatt til LNF-område, og ligger innenfor hensynssone H530 *Hensyn friluftsliv*.



Figur 4. Utsnitt fra det aktuelle området i gjeldende kommuneplan. Grønne områder viser LNF-område, blått viser LNF-område i sjø og vassdrag, lilla viser masseuttak, oransjeflekket viser LNF-område med spredt fritidsbebyggelse og gulflekket LNF-område med spredt boligbebyggelse.

4.3 Forholdet til eventuelle gjeldende reguleringsplaner

Det foreligger ingen reguleringsplaner innenfor planområdet.

4.4 Forholdet til pågående planarbeid i/ved området

Med unntak av pågående revidering av kommuneplanens arealdel, er det ikke funnet å være pågående planarbeid i/ved planområdet.

4.5 Forholdet til gjeldende retningslinjer

4.5.1 Lokale retningslinjer

I henhold til kommuneplanens samfunnsdel (2010-2022), er et av hovedmålene at «*Elverum skal oppfattes som en attraktiv kommune for besøk, tilflytting og virksomhetsetablering ...*», at kommunen «*skal ha et miljøvennlig og arealeffektivt utbyggingsmønster*», og at «*bolig og næringsvekst bør hovedsakelig være innenfor Elverums bygrense*». For næring har kommunen satt et mål om at «*det skal være relativ vekst i sysselsetting og verdiskaping i Elverum kommune*». Kommunen har også et overordnet mål for miljø og bærekraft, om at «*kommunens ressurser skal forvaltes slik at fremtidige generasjoner får samme livskvalitet og livsgrunnlag som oss*», herunder at «*arealer til utbyggingsformål skal fremme gode energi- og klimaløsninger*».

Etablering av vindkraft ved Høgknøsen vurderes å være i tråd med kommunens planstrategi slik den er beskrevet over.

Elverum kommune har startet arbeidet med å oppdatere kommuneplanens samfunnsdel⁹. Forslaget til planprogrammet ligger ute på høring, med høringsfrist 14.02.2026.

Elverum kommunes kraftstrategi¹⁰, som ble vedtatt av kommunestyret 11. desember 2025, viser at kommunen ønsker nærings- og samfunnsutvikling, og det pekes på behovet for både mer kraft og nettutbygging. Med bakgrunn i dagens situasjon og et ønske om å oppnå vekst i Elverum, har kommunen utarbeidet følgende ambisjon: «*Elverum skal være en attraktiv kommune der økt krafttilgang muliggjør befolkningsvekst og tiltrekker en bredde av arbeidsplasser*».

4.5.2 Regionale retningslinjer

Regional plan for klima, energi og miljø skal utforme, konkretisere og koordinere en offensiv klima- og miljøpolitikk for Innlandet. Denne fungerer som den overordnede strategiske satsingen for klima og miljøhensyn for regionale organers virksomhet, for kommunal og statlig planlegging i regionen. Planen identifiserer også interessemotsetninger mellom vindkraft og naturverdier, og det er utført en kartlegging av viktige naturvernområder og vindressursområder.

Innlandet fylkeskommune har som mål å være forberedt på et klima i endring og å bli et lavutslippssamfunn innen 2050. Det er også et hovedmål for fylket å ha en ledende posisjon i omstillingen til, og bruken og produksjonen av fornybar energi¹¹.

⁹ Elverum kommune, 2025, *Varsel om oppstart av planprosess for kommuneplanens samfunnsdel*

¹⁰ Elverum kommune, 2025, *Kraftstrategi for Elverum kommune*.

¹¹ Innlandet fylkeskommune, 2025, *Regional plan for klima, energi og miljø – 1. Innledning*

Regional plan for samfunns- og næringsutvikling har fokus på innsatsområder som kunnskapsbasert og bærekraftig utvikling og innovasjon, samt samarbeid om utvikling av attraktive, synlige helhetlige opplevelsestilbud, og en helhetlig og hensiktsmessig organisering¹².

Utvikling av vindkraftverk i Elverum vil kunne bidra i arbeidet med strategisk satsing for klima, med hensyn til produksjon av ny fornybar energi. Det vil også kunne bidra med å sikre en bærekraftig verdiskapning, næringsutvikling og sysselsetning. Høgknøsen vindkraftverk er ikke lokalisert i nærheten av områder som er utpekt som viktige naturvernområder i den regionale planen.

Innlandet fylkeskommune har gjennomført høring for Regionale føringer for sol- og vindkraft¹³ (2025), som skal supplere den regionale planen for klima, energi og miljø. Formålet med føringene er å gi et felles beslutningsgrunnlag for kommuner, næringsaktører og regionale myndigheter ved vurdering av nye prosjekter for fornybar energiproduksjon. Dokumentet legger vekt på at arealer for sol- og vindkraft må vurderes helhetlig opp mot andre regionale og nasjonale hensyn, som jord- og skogbruk, naturmangfold, kulturmiljø, landskap, friluftsliv, forsvar og reindrift. For vindkraftverk anbefales det særlig at prosjekter lokaliseres til områder med gode vindressurser, eksisterende infrastruktur og tilstrekkelig nettkapasitet, samtidig som de unngår eksponerte landskap og områder med store natur- og kulturverdier.

4.5.3 Nasjonale retningslinjer

Regjeringen legger hvert fjerde år nasjonale forventninger til regional og kommunal planlegging, senest vedtatt ved kongelig resolusjon 20. juni 2023. I de nasjonale føringene forventes det at det legges til rette for mer fornybar energiproduksjon, særlig i områder med kraftkrevende næringsutvikling. Tilgang på fornybar energi er viktig for å nå klimamålene og de næringspolitiske målene.

Planområdet er ikke innenfor de områdene som i 2019 var utpekte områder for vindkraft i nasjonal ramme for vindkraft, men heller ikke omfattet av verken myke eller harde eksklusjoner i kunnskapsgrunnlaget.

Forslag til endring av plan og bygningsloven – forbud mot nedbygging av myr, ble av Miljødirektoratet sendt på høring 02.07.2025, med høringsfrist 01.11.2025. Fornybar energi er unntatt. Forslaget til lovendring er per d.d. ikke vedtatt. Kommunal- og distriktsdepartementet har dog i brev til kommunene¹⁴, datert 08.10.2025, i forbindelse med høring av lovforslaget, understreket at kommunene allerede har et ansvar for å ta vare på myr ved utarbeidelse av nye planer.

I planområdet finnes det myrområder som skal kartlegges og vurderes nærmere i konsekvensutredningen, både med hensyn til naturverdi og karbonlagring. Ved eventuell videre planlegging av vindkraftverk på Høgknøsen vil det bli lagt vekt på å minimere inngrep i myr og tiltakshaver har god erfaring med skånsom kryssing av myr slik at myra ikke dreneres.

¹² Innlandet fylkeskommune, 2018, *Handlingsprogram for opplevelsesnæringer 2018–2019*

¹³ Regionale føringer for sol- og vindkraft i Innlandet, høringsutgave, 2025, Innlandet fylkeskommune

¹⁴ Oppfølging av plansaker som legger opp til nedbygging av natur, 2025, Kommunal- og distriktsdepartementet

5 Utredningsbehov og spesielle forhold

5.1 Ivaretagelse av samfunnssikkerhet

Tiltakshaver vil identifisere uønskede mulige hendelser, vurdere risiko og sårbarhet (ROS) og identifisere mulige tiltak i en ROS-analyse.

5.2 Vurdering av utredningsbehov etter forskrift om konsekvensutredninger

Plan- og bygningsloven § 4-2 (annet ledd) slår fast at det skal utarbeides konsekvensutredning for alle reguleringsplaner som kan få vesentlige virkninger for miljø og samfunn.

Utvikling av Høgknøsen vindkraftverk skal konsekvensutredes iht. krav i plan- og bygningslovens kapittel 14 og forskrift om konsekvensutredninger. Vindkraftverket er omfattet av forskriftens § 6 bokstav c, jf. vedlegg I punkt 28): «*Vindkraftverk med installert effekt over 10 MW og som er konsesjonspliktig etter energiloven*».

Vindkraftverk som utløser krav om områderegulering er også omfattet av forskriftens § 6 bokstav a, med krav om planprogram. Det skal for dette prosjektet derfor utarbeides melding/ planprogram. Krav til innhold i planprogram og melding med utredningsprogram er fastsatt i KU-forskriftens § 14.

I konsesjonssøknadsprosessen utløses et krav om utredningsprogram som følger av energiloven, jf. §2.-1 og plan- og bygningsloven § 14-2. For å sikre effektivitet og en helhetlig vurdering av miljø- og samfunnsvirkninger, vurderes det som hensiktsmessig at disse prosessene samordnes. Dette vil dog være gjenstand for avklaring i kommunen.

5.3 Vesentlige interesser som berøres av planinitiativet

Gjennom planarbeidet og konsekvensutredninger vil det gjøres rede for tiltakets påvirkning på ulike interesser og virkningstema. Tiltakets påvirkning på fastboende, hyttefolk og næringsvirksomhet vil også kartlegges gjennom plan- og konsesjonsprosessen.

For å avklare temaer som skal undersøkes og utredes er det tatt utgangspunkt i forskrift om konsekvensutredning § 21¹⁵ og «NVEs forslag til mal for utredning av vindkraftverk på land»¹⁶. I konsekvensutredningsarbeidet vil følgende virkningstema alltid være sentrale i vindkraftsaker:

¹⁵ Klima- og miljødepartementet & Kommunal- og distriktsdepartementet, 2017, *Forskrift om konsekvensutredninger*

¹⁶ Norges vassdrags- og energidirektorat, 2022, *Forslag til mal for nye utredningskrav for vindkraftverk på land*

5.3.1 Naturmangfold

Planområdet er hovedsakelig dekket av skog og myrområder. Skogen består i alle hovedsak av gran, med innslag av furu i de høyereliggende områdene og i tilknytning til myrområdene. Hele planområdet inneholder arealer med naturskog, som vil si at skogen er etablert før 1941 og ikke har vært gjenstand for flatehogst.

Det er registrert arealer av inngrepsfrie områder¹⁷ (INON) innenfor planområdet, se Figur 5. Karttjenesten «Kilden»¹⁸ viser også registreringer av skogarealer med trær som er 160 år eller eldre. Skogen faller under kategorien «gammelskog», og er preget av lite tidligere inngrep. Videre er det også mellom 15 og 20 myrer som ligger innenfor planområdet¹⁹.

Gjennom planområdet var det anlagt en skogsbilvei rundt årtusenskiftet, ettersom det mellom 1975 og 1998 foregikk hogst nordvest for åsen Skaftet. Planområdet består av flere koller som stikker opp fra det lavereliggende bølgende skoglandskapet. Arealet befinner seg i et kontinentalt innlandsklima, hvor det historisk sett har vært kaldere vintre og mindre nedbør enn ved kysten i vest. Berggrunnen i planområdet er dominert av gneis²⁰, som gir lite opphav til kalkkrevende arter. Kollen Høgknøsen inneholder innslag av mer finkornet gneis og gabbro, som er en noe rikere bergart og som forvitrer lettere. Områder med gabbro har potensiale for rikere og mer variert flora. Fram til 2025 var planområdet kun sporadisk kartlagt for arter.

Naturtyper

I 2025 ble området kartlagt i henhold til NiN og Miljødirektoratets instruks, som er gjeldende KU-metodikk for undersøkelse av naturverdier. Kartleggingen ble utført av Biofokus, sommeren 2025²¹ I denne undersøkelsen ble 22 naturtyper registrert innenfor planområdet.

Av disse hadde 15 lokaliteter høy lokalitetskvalitet og de resterende lokalitetene var fordelt på moderat og lav kvalitet. Naturtypene som ble registrert er ikke rødlistede i henhold til listen fra 2018.

Arter

Det er registrert truede arter i området (se **Feil! Fant ikke referanseilden.** og Figur 7).

- Sterkt truet (EN): gaupe
- Sårbar (VU): granmeis og båndkorsnebb
- Nær truet (NT): gubbeskjegg, sprikeskjegg, svartsoneskjegg, kort trollskjegg, viftejamne (underart skogjamne), tretåspett, hare og konglebit

Totalt er det registrert 195 ulike arter i planområdet fram til medio januar 2026.

Funksjonsområder

Planområdet befinner seg innenfor de definerte forvaltningsområdene for alle de fire rovviltartene bjørn, ulv, jerv og gaupe. Dette er arealer som potensielt utgjør funksjonsområder for disse artene. Planområdet befinner seg i et større sammenhengende skogsområde, noe som også egner seg for arter som hønsefugler, ugler, rovfugler, vadefugler og andre arter til knyttet taigaen, som for eksempel korsnebb, sidensvans og lavskrike. I tillegg er det sannsynlig at området benyttes av hjortevilt og mindre pattedyr.

¹⁷ Miljødirektoratet, sist endret 2025, Naturbase – inngrepsfrie naturområder i Norge

¹⁸ NIBIO (Norsk institutt for bioøkonomi), sist endret 2025, Kilden – Arealinformasjon

¹⁹ Miljødirektoratet, sist endret 2025, Naturbase – Natur og miljø på kart

²⁰ Norges geologiske undersøkelse (NGU), sist endret 2025, Berggrunnskart

²¹ Biofokus, 2025, Naturtypekartlegging på Høgknøsen i Elverum kommune

Planinitiativ

Områderegulering for Høgknøsen vindkraftverk

Oppdragsnr.: 52502814 Dokumentnr.: [Document Number] Revisjon: B02

Vannlokaliteter

Det er ingen større vannforekomster innenfor planområdet, men det finnes et område med noe åpent vannspeil sentralt plassert i myra nord for Høgknøsen. Planområdet ligger høyere enn de tilgrensende arealene og bekkene drenerer derfor vannet vekk fra de sentrale områdene i alle retninger.

Planområdet grenser til nedbørsfeltet til det vernede vassdraget Kynna.

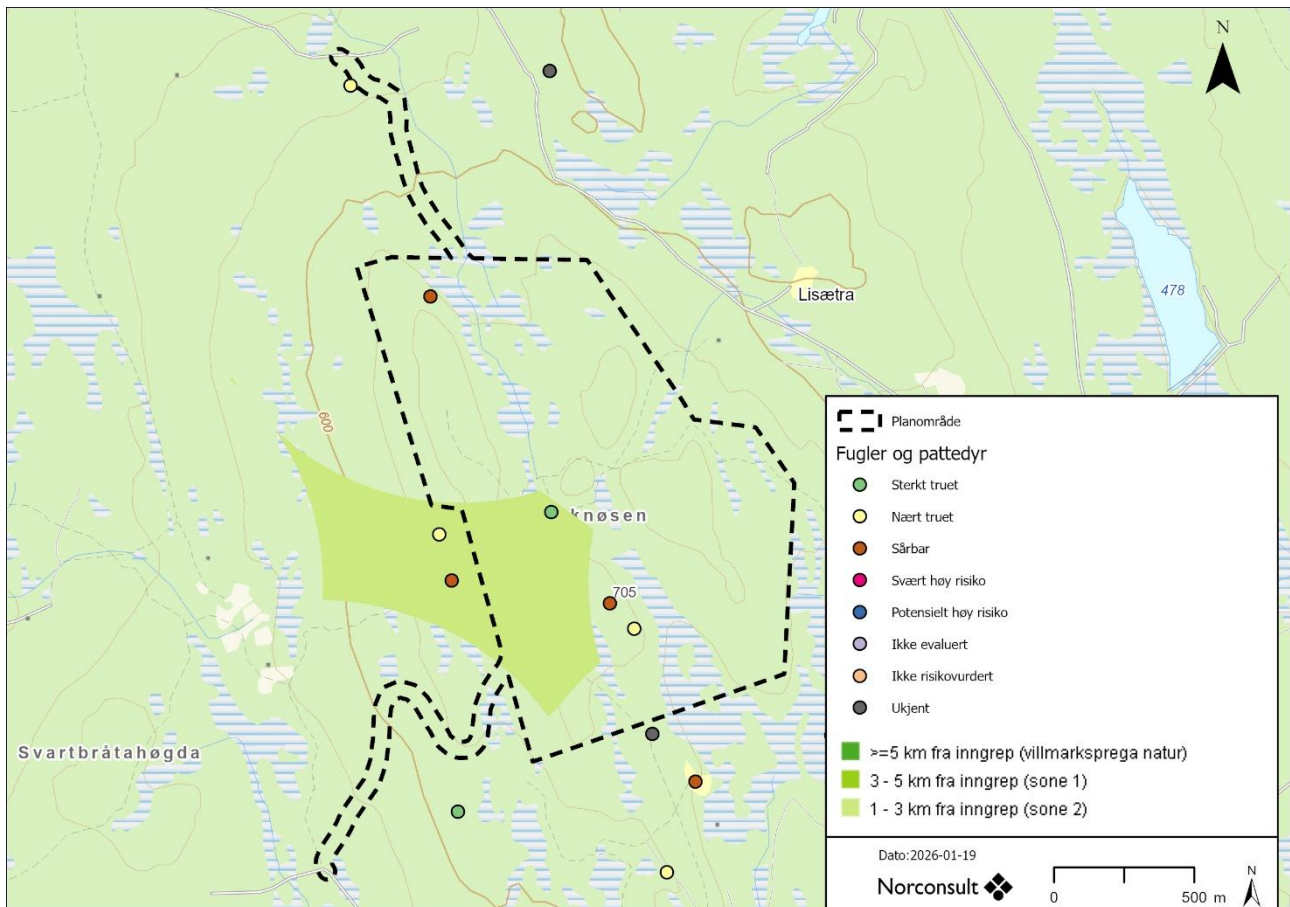
Kunnskapsgrunnlaget

Nyere kartlegging (2025) viser at dette området med granskog med lang kontinuitet, har stort potensiale for å romme høyt artsmangfold. Tiltaket vil medføre en arealreduksjon av natur i utredningsområdet. For å bedre forstå og minimere inngrep og konsekvenser, er det avgjørende å gjennomføre en grundig konsekvensutredning, og kartlegging av naturmangfoldet i de berørte områdene. Videre kartlegging vil bidra til å identifisere kritiske områder og gi et godt grunnlag for å unngå konflikter og for utforming av avbøtende tiltak for å bevare og beskytte naturmangfoldet. Bevisst planlegging og hensynsfull utvikling av vindkraftprosjekter er avgjørende for å balansere behovet for fornybar energi med bevaringen av biologisk mangfold.

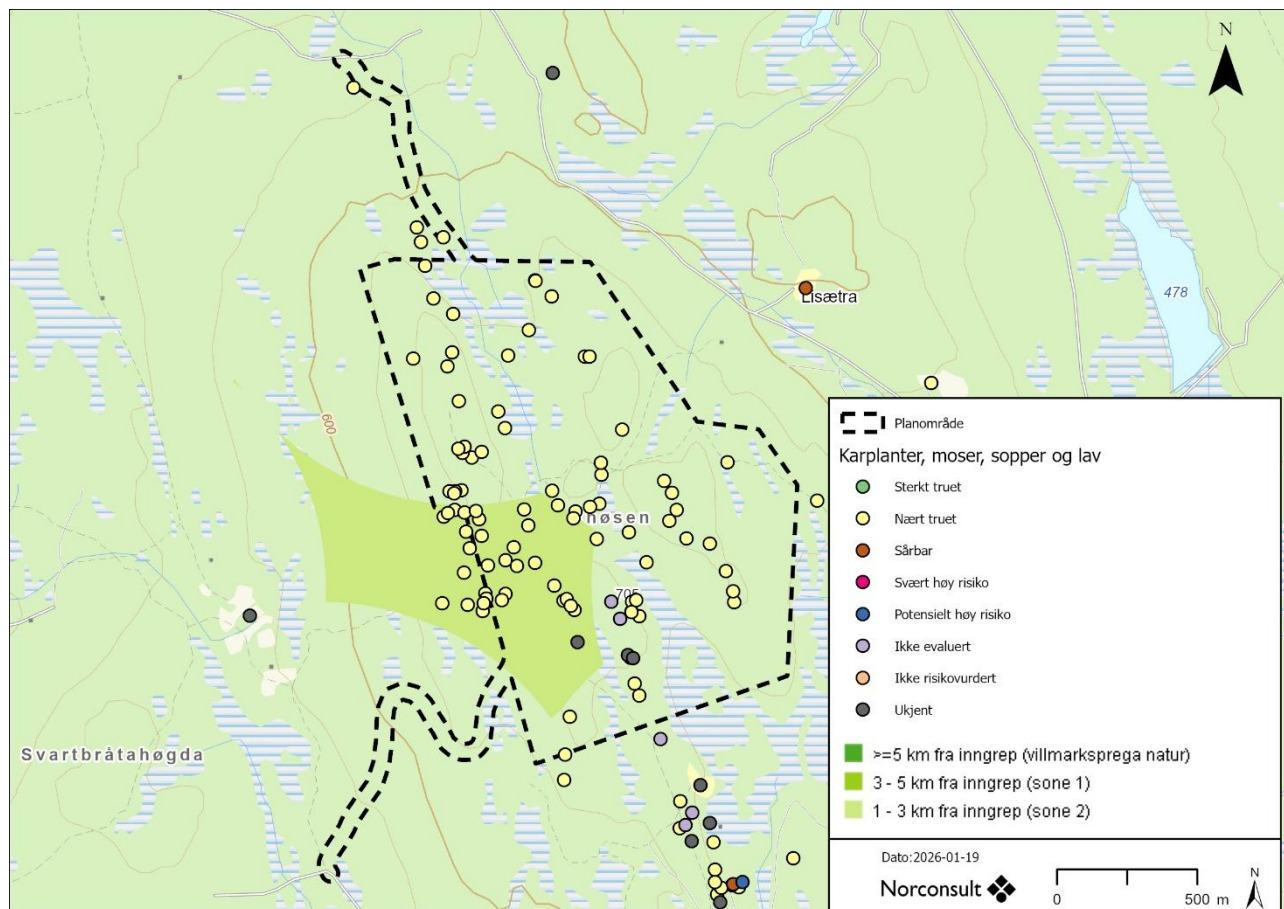
Planinitiativ

Områderegulering for Høgknøsen vindkraftverk

Oppdragsnr.: 52502814 Dokumentnr.: [Document Number] Revisjon: B02



Figur 5 Kartet viser registrerte fugler i og utenfor planområdet, samt inngrepsfrie områder. Registreringer av livskraftige arter er utelatt.



Figur 6 Kartet viser registrerte karplanter, moser, sopper og lav i og utenfor planområdet, samt inngrepsfrie områder. Registreringer av livskraftige arter er utelatt.

5.3.2 Friluftsliv

Planområdet er en del av et større naturområde kartlagt som et «turområde uten tilrettelegging» i Naturbase, som ikke er gitt noe områdeverdi (Figur 7). Informasjon om kartlagte friluftsområder er hentet fra Naturbase kart²². Kartleggingen er utført av Elverum kommune. Omtrent 3,9 km vest for planområdet, rundt Bergesjøen, er det registrert et svært viktig friluftslivsområde med mange stier og nærhet til vannspeil^{23 24}. Videre er det omtrent 3 km nord for planområdet ved Agnåsen registrert et statlig sikra friluftslivsområde med navn Flishøgdraktene, som er et turområde egnet for vintersport, men også jakt, fiske og andre rekreasjonsformer²⁵. Området har funksjon som «fjernområde for friluftsliv» for Elverum, men oppsøkes også av folk fra andre distrikter.

²² Miljødirektoratet, sist endret 2025, *Naturbase – Natur og miljø på kart*

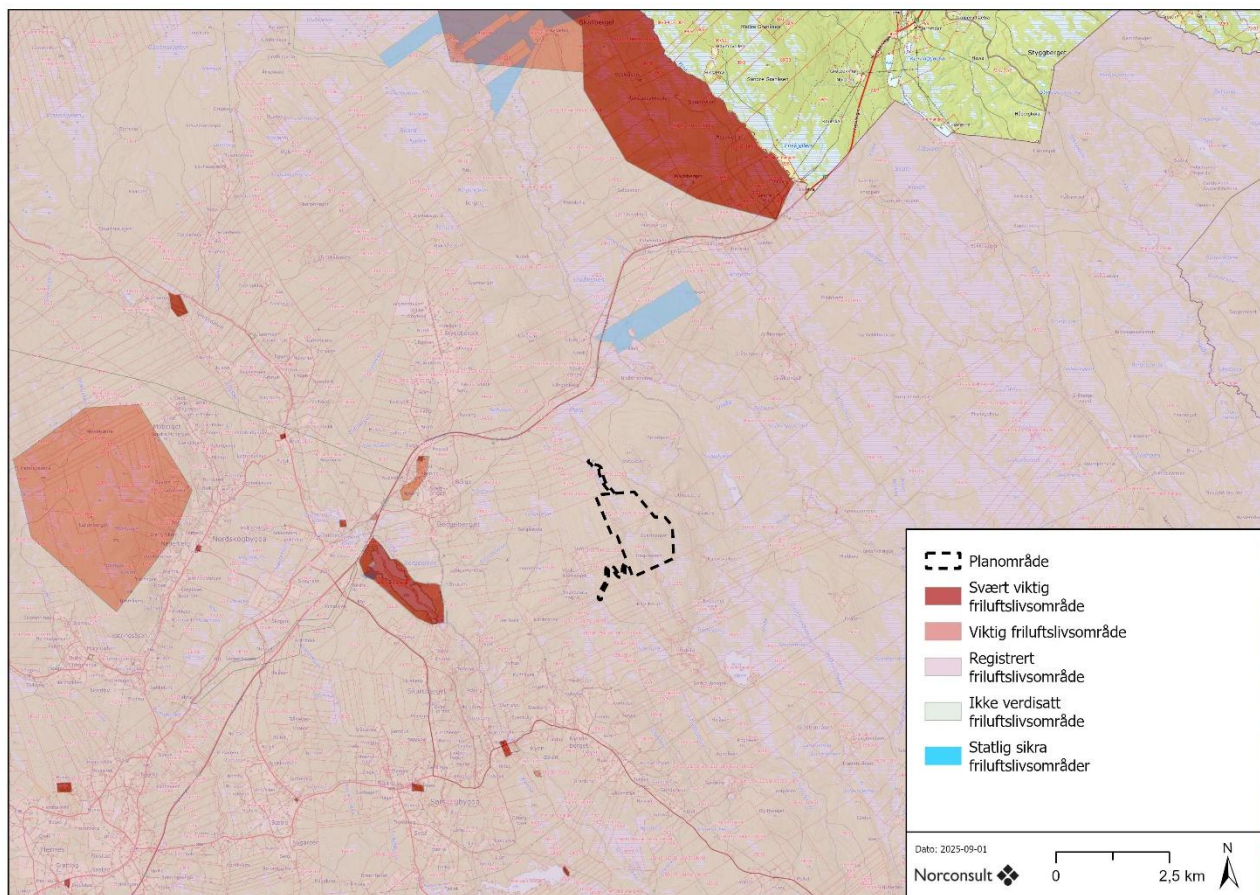
²³ Miljødirektoratet, sist endret 2025, *Kartløsning for miljødata (VertiGIS Studio)*

²⁴ Miljødirektoratet, sist endret 2025, *Naturbase faktaark: FK00033143*

²⁵ Miljødirektoratet, sist endret 2025, *Naturbase faktaark: FS00000428*

Friluftsliv er viktig for livskvalitet og folkehelse, da ved kombinasjonen av fysisk aktivitet og naturopplevelser²⁶. Påvirkning fra et vindkraftverk knytter seg til visuelle nær- og fjernvirkninger, samt støy og skyggekast. Direkte arealbeslag knyttet til vindkraftverket vil også kunne påvirke friluftslivsaktiviteten i området.

Gjennom plan- og konsesjonsarbeidet vil det utføres en konsekvensutredning av friluftsliv som har til hensikt å kartlegge eksisterende friluftsliv i plan- og influensområdet, samt sikre at hensynet til miljø og samfunn blir synliggjort i forbindelse med etablering av tiltaket.



Figur 7 Kartet viser registrerte friluftslivsområder i og rundt planområdet.

5.3.3 Landskap og visuell påvirkning

Vindturbiners visuelle virkning er blant temaer som får stor oppmerksomhet i vindkraftsaker. Planområdet til vindkraftverket ligger i landskapsregion 7, Skogtraktene på Østlandet, og underregion 7.26 Skogsbygdene i Elverum og Trysil²⁷. Landskapstypen beskrives som småkupert ås- og fjellandskap under skoggrensen, samt grunne daler i ås- og fjellandskap under skoggrensen.

²⁶ Miljødirektoratet, sist endret 2025, 2.4 Friluftsliv – Plan- og utredningsprogram

²⁷ NIBIO (Norsk institutt for bioøkonomi), sist endret 2025, Kilden – Arealinformasjon: Landskap

Det foreslåtte tiltaket ligger på en relativt stor og høy åsside. Landskapet er kupert, og preges av tett skogdekke og større områder med myr. Vindturbiner vil bli synlige på lange avstander og danne nye silhuetter og blikkfang. Lysmerking (hinderlys) vil også være en visuell påvirkning. Vindturbinenes dimensjoner, antall og plassering vil bli avgjørende for synligheten i influensområdet. Adkomstveier, transformatorstasjoner, og øvrig infrastruktur vil også kunne påvirke landskapet. Dette vil imidlertid være mer lokal påvirkning.

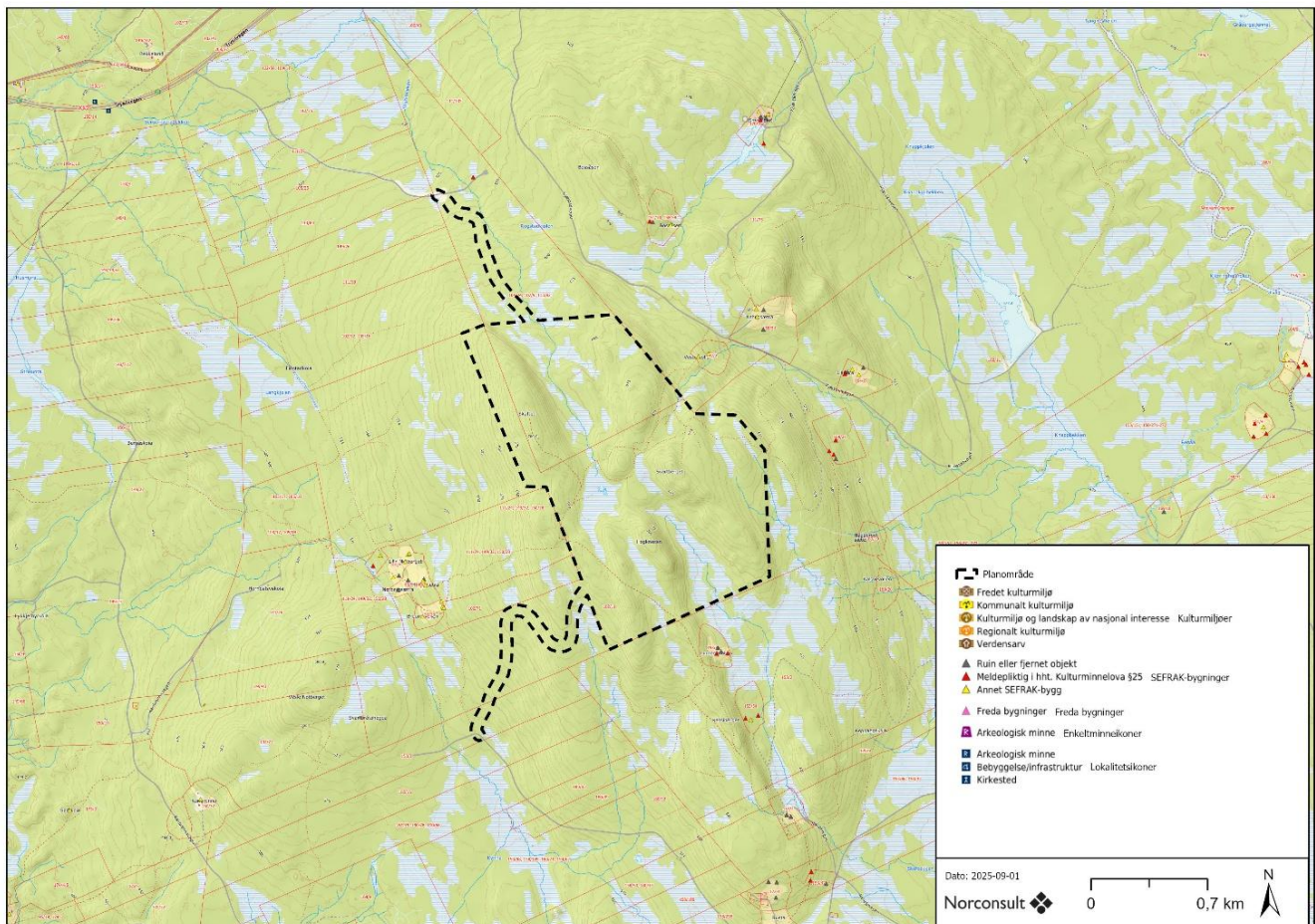
Det vil bli gjennomført en konsekvensvurdering av den helhetlige visuelle påvirkningen av landskapet i henhold til miljødirektoratet sin veileder M-1941.

5.3.4 Kulturminner og kulturmiljø

Det er ingen registrerte kulturminner innenfor planområdet. I området rundt planområdet er det gjort flere registreringer, av SEFRAK bygninger, ruiner eller fjernede objekter og bygninger som er meldepliktige iht. kulturminnelovens § 25 (Figur 8). Omtrent 800 m vest for planområdet, ved Lille Nøtberget, Nøtbergsætra og Bergesætra er det registrert flere bygninger som ikke er automatisk fredet etter Kulturminneloven. Disse er bygninger fra 1800-tallet tilknyttet seterdrift. Det samme gjelder bygninger som er registrert sør for planområdet, ved Linnengvollen og Kassiberget, som ikke har en registrert tidsangivelse. Det er også registrert bygninger fra seterdrift på 1800-tallet øst for planområdet ved Vestervollen, Uthussætra og Lisætra.

5.3.4.1 Skogfinske interesser

Kulturminner og kulturmiljøer utgjør viktige verdier i Finnskogen-området. Ved videre planlegging skal tiltaket vurderes i forhold til kulturhistoriske verdier, landskapsvirkninger og eventuelle automatisk fredete kulturminner iht. til kulturminneloven og plan- og bygningsloven. Det skal gjennomføres nødvendige registreringer og vurderes avbøtende tiltak der vindkraftanlegg kan påvirke opplevelsen av viktige kulturmiljøer. Formålet er å sikre at tiltaket kan gjennomføres på en måte som ivaretar Finnskogens kulturhistoriske særpreg og kommunens mål om en helhetlig, bærekraftig forvaltning av natur- og kulturressurser.



Figur 8 Kartet viser registrerte kulturminner rundt planområdet.

Det vil gjøres en utredning av kulturminner og påvirkning av disse. Dette innebærer blant annet en vurdering av direkte, indirekte og visuelle virkninger av tiltaket for kulturminner og kulturmiljø. Utredningen skal gjennomføres i tråd med Riksantikvarens og Miljødirektoratets veileder M-1941 Konsekvensutredninger for klima og miljø. Riksantikvarens veileder Konsekvensutredning av kommuneplanens arealdel for tema kulturminner og kulturmiljøer (2015), kan benyttes så langt den passer. Dersom det eksisterende kunnskapsgrunnlaget ikke er tilstrekkelig for å kunne vurdere virkninger av tiltaket, skal det innhentes ny kunnskap.

5.3.5 Øvrige tema som skal utredes og belyses i videre plan- og konsesjonsprosess

- Forurensning (utslipp til luft, herunder klimagassutslipp, risiko for forurensning av vann og grunn, samt støy)
- Vannmiljø, jf. vannforskriften
- Skyggekast
- Landbruk, jordressurser (jordvern), beitebruk, skogbruk og viktige mineralressurser
- Lokalt og regionalt næringsliv

Planinitiativ

Områderegulering for Høgknøsen vindkraftverk

Oppdragsnr.: 52502814 Dokumentnr.: [Document Number] Revisjon: B02

- Naturfare og virkninger som følge av klimaendringer, herunder risiko ved flom og skred
- Overordnede planer og føringer, herunder nasjonalt og internasjonalt fastsatte miljømål
- Arealbruk og formål
- Trafikk, transportbehov, tiltak på eksisterende offentlig veg eller kai
- Risiko- og sårbarhet (ROS)
- Tiltakets virkninger for forsvaret
- Elektronisk kommunikasjon, værradarer og luftfart
- Folkehelse
- Kulturminner og kulturmiljø, med særlig fokus på Skogfinske interesser

Det bemerkes at listen ikke er uttømmende, og at det senere i plan- og konsesjonsprosessen vil kunne avdekkes øvrige tema som skal utredes.

6 Varsel og medvirkning

6.1 Berørte offentlige organer og andre interesserte som skal varsles

Berørte grunneiere, naboer, interesseorganisasjoner, samt aktuelle offentlige organer, vil varsles om oppstart av planarbeidet. Dette vil omfatte fylkeskommunen, Statsforvalteren, NVE, forsvaret, brannmyndighet, kommunal vegmyndighet, m.fl.

6.2 Prosesser for samarbeid og medvirkning

Nye vindkraftanlegg krever planavklaring gjennom en områderegulering. Samtidig skal det gjennomføres en ordinær melding for konsesjonssøknaden. For Høgknøsen vindkraftverk er det ønskelig å legge til rette for en parallell prosess hvor planprogram for områderegulering og melding for konsesjonssøknad legges frem som et felles dokument, og konsekvensutredninger oppfyller formål og krav etter både plan- og bygningsloven og energiloven.

Eidsiva Hafslund Vind vil legge til rette for demokratisk deltakelse for å sikre interessenter rett og mulighet til å kunne delta i, og påvirke utrednings- og beslutningsprosessen. Planprosessen skal gjennomføres i tråd med plan- og bygningslovens krav til medvirkning (§ 5-1), og det legges opp til bred involvering av berørte myndigheter, organisasjoner, grunneiere og lokalsamfunn. Siden tiltaket behandles etter både plan- og bygningsloven og energiloven er koordinert dialog mellom aktørene viktig. Opplagg for medvirkning og samråd vil avklares videre med Elverum kommune. Eidsiva Hafslund Vind vil være til stede lokalt med åpent kontor gjennom hele prosessen.

Gjennom plan- og konsesjonsprosessen vil det av energimyndigheten (NVE) og planmyndigheten (kommunen) gjennomføres høringer og offentlig ettersyn av både KU- og planprogram samt planforslag og konsesjonssøknad. Eidsiva Hafslund Vind planlegger at det i konsekvensutredningsfasen opprettes samrådsgrupper med aktuelle organisasjoner og interessegrupper, samt at det gjennomføres flere informasjons- og folkemøter gjennom planprosessen. Det første folkemøtet vil avholdes etter at planinitiativet er sendt til kommunen og det er gjennomført oppstartsmøte, i regi av NVE og kommunen. Hensikten med dette møte vil være å informere om prosess, kartlegge verdier, og sikre innspill i tidlig fase av prosjektet.

Planinitiativ

Områderegulering for Høgknøsen vindkraftverk

Oppdragsnr.: 52502814 Dokumentnr.: [Document Number] Revisjon: B02

7 Fremdriftsplan

Mulig fremdriftsplan for plan- og konsesjonsprosessen:

Aktivitet	2026				2027				2028				2029			
	Q1	Q2	Q3	Q4	Q1	Q2	Q3	Q4	Q1	Q2	Q3	Q4	Q1	Q2	Q3	Q4
Planinitiativ til kommunen	★															
Melding/planprogram		★														
Høring og fastsetting av plan- /utredningsprogram			■													
Konsekvensutredning, planprosess og søknad					■											
Høring/off. ettersyn og behandling av konsesjonssøknad og områdeplan									■							
Vedtak av plan og konsesjon																★

8 Referanser

1. Elverum kommune, 2025, *Kraftstrategi for Elverum kommune*. Hentet 12. januar 2026 fra: https://www.elverum.kommune.no/f/p1/i714be72e-d216-441b-b1fe-a9114a17600c/kraftstrategi_elverum_kommune_187414_1_a_2613263.pdf
2. Elverum Pluss, u.å., *Om prosjektet*. Hentet 26. juni 2025, fra <https://www.elverumpluss.no/om-prosjektet>
3. Sør-Østerdal Interkommunale politiske råd (SØIPR), 2024, *Kraftrapport: Kunnskapsgrunnlag om kraftsituasjonen i Sør-Østerdal* [PDF]. Åmot kommune. Hentet 26. juni 2025, fra https://elverumvekst.no/assets/bilder/SOIPR_KRAFT_RAPPORT_170624.pdf
4. Klosser Innovasjon, 2023, *Industrinettverk for bedrifter*. Hentet 26. juni 2025, fra <https://klosser.no/industrinettverk-for-bedrifter/>
5. LO og NHO, 2023, *Kraftløftet Innlandet – Regionalt kunnskapsgrunnlag* [PDF]. Landsorganisasjonen i Norge. Hentet 26. juni 2025, fra <https://www.lo.no/contentassets/e016ef9af6fd465f9e6b26f4b8c3897d/kraftloftet-innlandet---regionalt-kunnskapsgrunnlag.pdf>
6. Kommunal- og distriktsdepartementet og Energidepartementet, 2023, *Planlegging og konsesjonsbehandling av vindkraftanlegg på land*. Hentet 20. mai 2025 fra <https://www.regjeringen.no/contentassets/daebfb5c14a140c398e15ffcb61de872/no/pdfs/planlegging-og-konsesjonsbehandling-av-vindkraftan.pdf>
7. THEMA Consulting Group, 2023, *Lokale ringvirkninger av vindkraftverk: En etterprøvningsanalyse av utbyggingen av Odal Vindkraftverk*. Hentet 27. mai 2025 fra <https://odalvind.no/wp-content/uploads/2023/11/THEMA-rapport-2023-11-Lokale-ringvirkninger-av-vindkraftverk.pdf>
8. FN-sambandet, sist oppdatert 1. februar 2024, *FNs bærekraftsmål*. Hentet 27. mai 2025 fra <https://fn.no/om/fn/fns-baerekraftsmaal>
9. Elverum kommune, 2025, *Varsel om oppstart av planprosess for kommuneplanens samfunnsdel*. Hentet 05. februar 2026 fra: <https://www.elverum.kommune.no/aktuelt/varsel-om-oppstart-av-planprosess-for-kommuneplanens-samfunnsdel.29902.aspx>
10. Innlandet fylkeskommune, sist endret 2025, *Regional plan for klima, energi og miljø – 1. Innledning*. Hentet 20. mai 2025 fra <https://innlandetfylke.no/tjenester/plan-statistikk-og-folkehelse/regionale-planer-og-strategier/regional-plan-for-klima-energi-og-miljo/1-innledning/>
11. Innlandet fylkeskommune, 2018, *Handlingsprogram for opplevelsesnæringer 2018–2019*. Hentet 20. mai 2025 fra <https://innlandetfylke.no/f/p1/i55c6f862-4b5a-46b1-ba2a-cfaeb10fdff3/handlingsprogram-opplevelsesnaringer-2018-19.pdf>
12. Innlandet fylkeskommune, 2025, *Regionale føringer for sol- og vindkraft i Innlandet, høringsutgave*. Hentet 05. februar 2026 fra: <https://prod01.elementscloud.no/publikum/Documents/ShowDocument/1e19ac68-b074-44df-9273-d74cf116eb4e/1366545/2299851>
13. Kommunal- og distriktsdepartementet, 2025, *Oppfølging av plansaker som legger opp til nedbygging av natur*. Hentet 12. januar 2026 fra: <https://www.statsforvalteren.no/siteassets/fm-rogaland/dokument-fmro/miljo/rapportar/oppfolging-plansaker---ending-i-plan--og-bygningsloven---forbud-mot-nedbygging-av-myr.pdf>
14. Klima- og miljødepartementet & Kommunal- og distriktsdepartementet, 2017, *Forskrift om konsekvensutredninger*. Hentet 27. mai 2025 fra: <https://lovdata.no/dokument/SF/forskrift/2017-06-21-854>

15. Norges vassdrags- og energidirektorat, 2022, *Forslag til mal for nye utredningskrav for vindkraftverk på land* (Dokumentnr. 3997281_7_0). Hentet 21. mai 2025 fra https://www.nve.no/media/14070/forslag-til-mal-for-ku-krav-3997281_7_0.pdf
16. Miljødirektoratet, sist endret 2025, *Naturbase – inngrepsfrie naturområder i Norge*. Hentet 05. februar 2026 fra: <https://geocortex02.miljodirektoratet.no/vertigisstudio/web/?app=a3a09afee5c24c459c53a9a9ff0915f1>
17. NIBIO (Norsk institutt for bioøkonomi), sist endret 2025, *Kilden – Arealinformasjon*. Hentet 15. januar 2026 fra <https://kilden.nibio.no>
18. Miljødirektoratet, sist endret 2025, *Naturbase – Natur og miljø på kart*. Hentet 12. januar 2026 fra <https://geocortex02.miljodirektoratet.no/vertigisstudio/web/?app=a3a09afee5c24c459c53a9a9ff0915f1>.
19. Norges geologiske undersøkelse (NGU), sist endret 2026, *Berggrunnskart – mobilversjon*. Hentet 21. mai 2025 fra https://geo.ngu.no/kart/berggrunn_mobil
20. Biofokus, 2025, *Naturtypekartlegging på Høgknøsen i Elverum kommune*. Hentet 12. januar 2026 fra: <https://lager.biofokus.no/biofokus-rapport/biofokusrapport2025-114.pdf>
21. Miljødirektoratet, sist endret 2026, *Naturbase – Natur og miljø på kart*. Hentet 12. januar 2025 fra <https://www.miljodirektoratet.no/tjenester/naturbase/>.
22. Miljødirektoratet, sist endret 2026, *Kartløsning for miljødata (VertiGIS Studio)*. Hentet 12. januar 2026 fra <https://geocortex02.miljodirektoratet.no/vertigisstudio/web/?app=a3a09afee5c24c459c53a9a9ff0915f1>
23. Miljødirektoratet, sist endret 2026, *Naturbase faktaark: FK00033143*. Hentet 12. januar 2026 fra <https://faktaark.naturbase.no/?id=FK00033143>
24. Miljødirektoratet, sist endret 2026, *Naturbase faktaark: FS00000428*. Hentet 12. januar 2026 fra <https://faktaark.naturbase.no/?id=FS00000428>
25. Miljødirektoratet, sist endret 2025, *2.4 Friluftsliv – Plan- og utredningsprogram*. Hentet 26. juni 2025 fra <https://www.miljodirektoratet.no/ansvarsomrader/overvaking-arealplanlegging/arealplanlegging/konsekvensutredninger/plan--og-utredningsprogram/2.4-friluftsliv>
26. NIBIO (Norsk institutt for bioøkonomi), sist endret 2026, *Kilden – Arealinformasjon: Landskap*. Hentet 15. januar 2026 fra <https://kilden.nibio.no/?topic=arealinformasjon>