

# Elverumsskolen mot 2025

Sektor for  
Utdanning  
Elverum kommune



## Innhold

1 Innledning .....	4
1.1 Sammendrag .....	4
1.2 Videre prosess .....	5
2 Forskrift om skolekretsgrenser Elverum kommune .....	6
Kapittel 1. Formål, virkeområde og ansvar .....	6
§ 1-1. <i>Formål</i> .....	6
§ 1-2. <i>Virkeområde</i> .....	6
§ 1-3. <i>Ansvar</i> .....	6
Kapittel 2. Skolekretsgrensene .....	6
§ 2-1. Skolekretser for barnetrinnene .....	6
§ 2-2. Skolekretser for ungdomstrinnet .....	6
§ 2-3. Vedlikehold av lokal forskrift om skolekretsgrenser .....	7
Kapittel 3. Vedtak om skoleplass .....	7
§ 3-1. Adresse i folkeregisteret .....	7
§ 3-2. Vedtak om skoleplass for kommende førsteklassinger .....	7
§ 3-3. Om skolenes kapasitet .....	7
§ 3-4. Vedtak om skoleplass for tilflyttende elever .....	7
§ 3-5. Vedtak om skoleplass utenfor skolekretsen .....	8
§ 3-6. Bytte av skole som følge av adresseendring .....	8
§ 3-7. Utsettelse eller fremskynding av skolebytte som følge av adresseendring .....	8
§ 3-8. Vedtak om skolebytte som tiltak etter opplæringslovens § 8-1, fjerde ledd .....	8
§ 3-9. Vedtak om skolebytte som tiltak etter opplæringsloven kapittel 9a .....	9
Kapittel 4. Diverse bestemmelser .....	9
§ 4-1. Bestemmelse om ikraftsetting .....	9
§ 4-2. Klagebehandling .....	9
Vedlegg til forskriften: Kart over nye skolekretsgrenser .....	10
Kommunekart: .....	10
Frydenlund .....	11
Hanstad .....	12
Vestad .....	13
Søbakken .....	14
Ydalir .....	15
Lillemoen og Melåsberget .....	16
Hernes .....	17
Sørskogbygda .....	18

Kirkeby .....	19
3 Bakgrunn og mandat .....	20
3.1 Bakgrunn og mandat .....	20
4. Lov og forskrifter – barns beste og skoleskyss .....	20
4.1 Opplæringsloven om skoleanlegg og skolestørrelse .....	20
4.2 Utdanningsdirektoratets rundskriv -2- 2012 .....	21
5 Nasjonale føringer .....	21
5.1 Fagfornyelsen .....	21
5.1.1 Hva betyr dette for Elverumsskolen? .....	21
5.2 Ny generell del av Kunnskapsløftet .....	22
5.2.1 Hva betyr dette for Elverumsskolen? .....	24
5.3 Lærernorm .....	24
5.3.1 Hva betyr dette for Elverumsskolen? .....	24
5.4 Kompetansekrav, herunder videreutdanning .....	25
5.4.1 Barneskoler: .....	25
5.4.2 Ungdomsskoler: .....	25
5.4.3 Spesialundervisning: .....	25
5.4.4 Videreutdanning: .....	26
5.4.5 Hva betyr dette for Elverumsskolen? .....	26
5.5 Ny lærerutdanning .....	27
5.5.1 Hva betyr dette for Elverumsskolen? .....	27
6 Mål for Elverumsskolen, de fire perspektivene og sentrale kjennetegn på lærerprofesjonen .....	28
6.1 Mål for Elverumsskolen .....	28
6.2 De fire perspektivene .....	28
6.2.1 Det pedagogiske perspektivet – kvalitet i skolen .....	29
6.2.2 Det økonomiske perspektivet – handlingsrom til å drive kvalitetsutvikling .....	30
6.2.3 Det organisatoriske perspektivet – fleksible, effektive og faglig sterke skoler .....	31
6.2.4 Det samfunnsmessige perspektivet – støtte opp under kommunens langsiktige strategier .....	32
7 Den nye lærerrollen .....	33
8 Skoleledelse .....	36
9 Hva betyr kapitlene 3-8 for Elverumsskolen? .....	39
9.1 Hva har ny læreplan, ny lærerutdanning og forventninger til skolen som lærernes læringsarena/ profesjonsfellesskap å si for Elverumsskolen? .....	39
9.2 Hva har disse styringsdokumentene, forskningen og ledelseslitteraturen å si for ledelsen av Elverumsskolen? .....	40
10 Framdriftsplan ny forskrift til skolekretsgrenser .....	40

Vedlegg til kunnskapsgrunnlag i forbindelse med ny forskrift om skolekretsgrenser .....	42
Innhold i vedlegget .....	42
V1 Rammebetingelser: .....	42
V 1.2 Idealskolen. Hvordan er den oppsatt og hva vil den koste å drifte?.....	42
Konklusjon kapittel 1.2 .....	46
V 1.3 Elevtallsutvikling.....	47
V 1.4 Fysisk kapasitet.....	48
V 1.5 SFO: Tall og kostnader knyttet til dette. ....	48
V 1.6 Kart over skolekretser .....	49
V 1.7 Økonomiske konsekvenser av endret skolestruktur.....	60
V 2 Elevresultater .....	60
V 2.1 Læringsresultater .....	60
V 2.2 Læringsmiljø .....	62
V 2.3 Sammenlikning av læringsresultater og læringsmiljøresultater .....	64
V 2.4 Analyser og mulige årsaksforklaringer: .....	66
Litteraturliste .....	68

## 1 Innledning

### 1.1 Sammendrag

Kommunestyret i Elverum har gitt Utdanningskomiteen i oppdrag å foreslå ny forskrift til skolekretsgrenser i Elverum kommune, med virkning 1.august 2019, grunnet etableringen av Ydalir skole.

Dette høringsnotatet inneholder også kunnskapsgrunnlaget når Elverumsskolen skal arbeide mot målene vedtatt i strategisk plan for utdanningssektoren.

Med alle de endringene som skjer innen grunnskolefeltet, ser vi at det kreves nøye planlegging og strategiske valg for å innfri den virkeligheten som er varslet gjennom statlige dokumenter.

Som hjelpemiddel i denne prosessen, ønsker vi å opplyse om alle de endringene som skjer – så vel gjennom en ny lærerrolle til statlige føringer – da vi mener det er vesentlig at Elverum kommune gjør sine strategiske valg med bakgrunn i fakta og empiri, slik at vi kan skape best mulig – og mest mulig likeverdige – oppvekstvilkår for et hvert barn i Elverumsskolen.

Høringsnotatet er bygget opp slik at den innledningsvis sier noe om konteksten.

Videre sier den noe om det konkrete forskriftsforslaget – som er faktagrunnlaget det ønskes høringsinnspill på, før høringsnotatet sier den noe om de nye statlige føringene og endring av så vel lærer- som skolelederrolle.

Avslutningsvis har i høringsnotatet stilt noen strategiske spørsmål, som vi mener vil være vesentlig for den videre drøftingen av skolekretsgrenser – og størrelsen på skolene våre.

Til sist vil vi i denne innledningen be den som måtte lese dette kunnskapsgrunnlaget ha med seg at skolestørrelse er vesentlig i forhold til opplistingene vi gjør i dette notatet. Vi bruker bevisst ikke begrepet struktur, men vi snakker konsekvent om størrelse. Som det vil framkomme av dette notatet er administrasjonens klare oppfatning at vi vil få store utfordringer med å tilfredsstille så vel lovkrav som pedagogiske føringer når det er få pedagoger på en skole.

Det er i norsk sammenheng lite forskning som kan si noe om hva som er en ideell skolestørrelse. Opplæringslova § 9-5 andre ledd lød tidligere slik:

*«Til vanleg bør det ikkje skipast grunnskolar med meir enn 450 elevar.»*

Denne setningen er fjernet fra opplæringsloven fra 01.08.16 med begrunnelse i at det må være opp til kommunene selv å bestemme hvor store skoler man ønsker å ha. Et stort flertall av de som uttalte seg støttet forslaget. I følge tall som ble presentert i Utdanningsspeilet 2016, går det frem at tendensen går mot færre og større skoler i Norge. Høsten 2015 var det 2867 grunnskoler i Norge. Det er 19 færre enn i 2014. I siste tiårsperiode har antall grunnskoler blitt redusert med nesten 400.

I dag er det 160 grunnskoler som har mer enn 500 elever, og mer enn 90.000 elever går på disse skolene. Høsten 2015 var det 13 grunnskoler med mer enn 750 elever.

## 1.2 Videre prosess

Utdanningskomiteen vedtok følgende i utvalgsmøte 30.mai 2018, og som følgelig er underlaget for forskriften til skolekretsgrenser (kapittel 2) som det bes om høringsinnspill på:

*Forslaget som ble utarbeidet om skolekretsgrenser ble enstemmig vedtatt i komitéen. Saken følges opp i henhold til prosessplan av administrasjonen. Finjusteringer av elevinntaksområder foretas av administrasjonen.*

**Høringsfristen settes til 20. september. Høringen skal inneholde innspill til kapittel 2 i dette dokumentet.** Etter dette vil administrasjonen gå gjennom høringsinnspillene og legge frem dem til Kommunestyret 26.september, da saken om ny forskrift til skolekretsgrenser behandles.

Høringsinnspill sendes til [post@elverum.kommune.no](mailto:post@elverum.kommune.no), leveres i lukket konvolutt på Servicekontoret eller sendes per post til Elverum kommune, postboks 403, 2418 Elverum. Merk konvolutt/e-post/brev med «hørings svar skolekretsgrenser».

Det vil bli gjennomført dialogmøter om skolekretsgrensene i samtlige skolekretser august 2018. Nærmere informasjon om dette kommer.

## 2 Forskrift om skolekretsgrenser Elverum kommune

**Hjemmel:** Forslag til tekst: Fastsatt av Elverum kommunestyre 26. september 2018 med hjemmel i lov 17. juli 1998 nr. 61 om grunnskolen og den vidaregåande opplæringa (opplæringslova) § 8-1.

### Kapittel 1. Formål, virkeområde og ansvar

#### § 1-1. Formål

Forskriften skal bidra til rask, forutsigbar og likeverdig behandling av søknad, vedtak og klager på tildeling av skoleplass. Informasjon, tidsfrister og nødvendige skjemaer skal ligge tilgjengelig på kommunens hjemmesider.

#### § 1-2. Virkeområde

Forskriften omfatter alle barn, bosatt i Elverum kommune som har rett og plikt til grunnskoleopplæring etter opplæringsloven § 2-1.

#### § 1-3. Ansvar

- (1) Rådmannen har overordnet ansvar for å ivareta denne forskriften.
- (2) Rektorene har ansvar for opptak av elever med bostedsadresse innen egen skolekrets, slik den er definert i denne forskriften.
- (3) Grunnskoleansvarlig fatter vedtak i søknader om å gå på skole utenfor opprinnelig skolekrets, og i alle klager på bakgrunn av denne forskriften.

### Kapittel 2. Skolekretsgrensene

#### § 2-1. Skolekretser for barnetrinnene

Elverum kommune har ni skoler med barnetrinn; Lillemoen, Hanstad, Frydenlund, Vestad, Sjøbakken, Ydalir, Hernes, Sørskogbygda og Kirkeby. Alle bostedsadresser i kommunen sogner til en gitt skolekrets i henhold til adresseliste gjengitt i vedlegg til denne forskriften.

#### § 2-2. Skolekretser for ungdomstrinnet

1. Elverum kommune har to skoler med ungdomstrinn: Hanstad og Elverum ungdomsskole.
  - a. Hanstad:
    - i. Elever som er bosatt i hjem som hører til Hanstad og Lillemoen skolekretser, eller tidligere er innvilget skolebytte til en av disse skolene, sogner til ungdomstrinnet på Hanstad barne- og ungdomsskole.
  - b. Elverum ungdomsskole

- i. Elever som er bosatt i hjem som hører til Frydenlund, Ydalir, Søbakken, Vestad, Hernes, Kirkeby og Sørskogbygda, eller som tidligere er innvilget skolebytte til en av disse skolene, sogner til Elverum ungdomsskole.

## **§ 2-3.Vedlikehold av lokal forskrift om skolekretsgrenser**

Rådmannen har ansvar for å foreta nødvendige og regelmessige beregninger av forventet elevtall, både kortsiktig og langsiktig gjennom fremskrevne prognoser, slik at eventuelle kretsgrensejusteringer kan foretas så skånsomt som mulig.

## **Kapittel 3. Vedtak om skoleplass**

### **§ 3-1.Adresse i folkeregisteret**

Alle elever får første gangs vedtak om skoleplass ved barne- og ungdomsskole ut fra den adressen barnet står registret med i folkeregisteret.

### **§ 3-2.Vedtak om skoleplass for kommende førsteklasinger**

1. Skolestartere får tilsendt enkeltvedtak om skoleplass etter opplæringsloven § 8-1, første ledd, sammen med registreringsskjema for skolestartere. Vedtak fattes og sendes ut fra den skolen som er elevens nærskole etter denne forskrift.
2. Som hovedregel skal det fattes vedtak for alle elever det året eleven fyller 6 år. Første gangs vedtak sendes som hovedregel ut i januar det året eleven skal begynne på skolen.
3. Skolene fatter fortløpende nye vedtak ettersom elever flytter inn i skolekretsen.

### **§ 3-3.Om skolenes kapasitet**

Alle skolene i Elverum har i utgangspunktet en begrenset kapasitet til å ta imot skolestartere. I de årene skoler har ekstra store årskull søkes dette løst ved at elever får plass ved annen nærskole. Hensyn omtalt under § 3-5 vil vektlegges i denne sammenheng.

Skolenes kapasitet til å ta i mot skolestartere er:

- Lillemoen:	220 elever
- Hanstad:	495 elever
- Vestad:	200 elever
- Frydenlund:	350 elever
- Søbakken:	350 elever
- Ydalir:	350 elever
- Hernes:	160 elever
- Sørskogbygda:	172 elever
- Kirkeby:	69 elever
- Elverum ungdomsskole:	612 elever

### **§ 3-4.Vedtak om skoleplass for tilflyttende elever**

1. Tilflyttende elever får tilsendt enkeltvedtak om skoleplass etter opplæringsloven § 8-1, første ledd, sammen med tilhørende registreringskjema etter mottatt flyttemelding.
2. Vedtaket fattes og sendes ut fra den skolen som eleven sogner til etter denne forskrift.

### **§ 3-5.Vedtak om skoleplass utenfor skolekretsen**

1. Grunnskoleansvarlig fatter vedtak om skoleplass utenfor skolekretsen etter søknad. For at en slik søknad skal innvilges skal det foreligge særlige hensyn. Elever kan få innvilget søknad om skoleplass utenfor skolekretsen når dette kan begrunnes med at:
  - a. Eleven har søsken ved en skole utenfor skolekretsen
  - b. Eleven har som har særskilte behov av sosial karakter
  - c. Eleven har farlig skolevei, og vil få en tryggere skolevei ved skoleplass utenfor skolekretsen
  - d. Eleven har flyttet ut av kretsen og ønsker å fortsette skolegangen ved opprinnelig skole
  - Dersom eleven går på skole i en annen skolekrets enn den eleven er folkeregistrert i etter ønske fra eleven/foresatte, faller retten til gratis skoleskyss bort.

### **§ 3-6.Bytte av skole som følge av adresseendring**

1. I tilfeller der flytting internt i kommunen medfører at eleven blir tilhørende en annen skolekrets, plikter foresatte umiddelbart å gi skolen beskjed.
2. Når en elev melder flytting ut av skolekretsen, skal tidligere skole varsle skolen som blir ny skole etter denne forskrift. Ny skole skal fatte nytt vedtak om skoleplass.
3. Nytt vedtak kan påklages eller det kan søkes om skolegang ved tidligere skole eller annen skole ut fra særlige forhold. Grunnskoleansvarlig behandler eventuelle klager eller søknader. Ingen elever kan begynne ved ny skole før vedtak er fattet og foresatte har samtykket i at de godtar vedtaket eller klagefristen har utgått. Dersom foresatte påklager et eventuelt vedtak, eller søker om skolegang ved annen skole, fortsetter eleven på tidligere skole til saken er sluttbehandlet.

### **§ 3-7.Utsettelse eller fremskynding av skolebytte som følge av adresseendring**

1. Det åpnes for at eleven kan søke om å utsette skolebytte til inneværende skoleår er fullført. Vedtak om utsatt skolebytte fattes av grunnskoleansvarlig i samråd med berørte skoler. Et slikt vedtak opphever ikke vedtak om tilhørighet i ny skolekrets, men utsetter iverksettingen av vedtaket
2. Dersom det er ønskelig at elever begynner på ny skole før eleven faktisk har flyttet, er dette å anse som søknad om skolegang ved annen skole. Skolesjefen behandler slike søknader, jf. § 3-5.

### **§ 3-8. Vedtak om skolebytte som tiltak etter opplæringslovens § 8-1, fjerde ledd**

1. Dersom det er nødvendig at en elev bytter skole for å ivareta andre elevers rettigheter etter opplæringslovens § 9a-1, fattes vedtak om dette av grunnskoleansvarlig med hjemmel i opplæringslovens § 9a-1, fjerde ledd.
2. Vedtaket skal fattes i tråd med reglene om enkeltvedtak i forvaltningsloven. I vedtaket skal det opplyses om den enkelte skoles forutgående arbeid.

### **§ 3-9.Vedtak om skolebytte som tiltak etter opplæringsloven kapittel 9a**

1. Dersom det er nødvendig at en elev bytter skole for å få oppfylt enten sin eller medelevs rett til et godt fysisk og psykososialt miljø i henhold til opplæringsloven § 9a-1, fattes vedtak om skolebytte etter opplæringsloven § 9-3a av grunnskoleansvarlig.
2. Vedtaket skal fattes i tråd med reglene om enkeltvedtak i forvaltningsloven. I vedtaket skal det opplyses om den enkelte skoles foregående arbeid.

## **Kapittel 4. Diverse bestemmelser**

### **§ 4-1.Bestemmelse om ikraftsetting**

1. Denne forskriften er gjeldende fra 1.august 2019.

### **§ 4-2.Klagebehandling**

1. Alle enkeltvedtak om skoleplass og avslag på søknader om skolegang ved annen skole kan påklages etter forvaltningslovens bestemmelser om klage på enkeltvedtak, jf opplæringsloven § 15-1. Klagefristen er tre uker etter mottatt vedtak.
2. Grunnskoleansvarlig behandler alle eventuelle klager på vedtak eller avslag på søknader om skoleplass. Dersom grunnskoleansvarlig opprettholder opprinnelig vedtak, vil saken oversendes Fylkesmannen i Innlandet som fatter endelig vedtak

## Vedlegg til forskriften: Kart over nye skolekretsgrenser

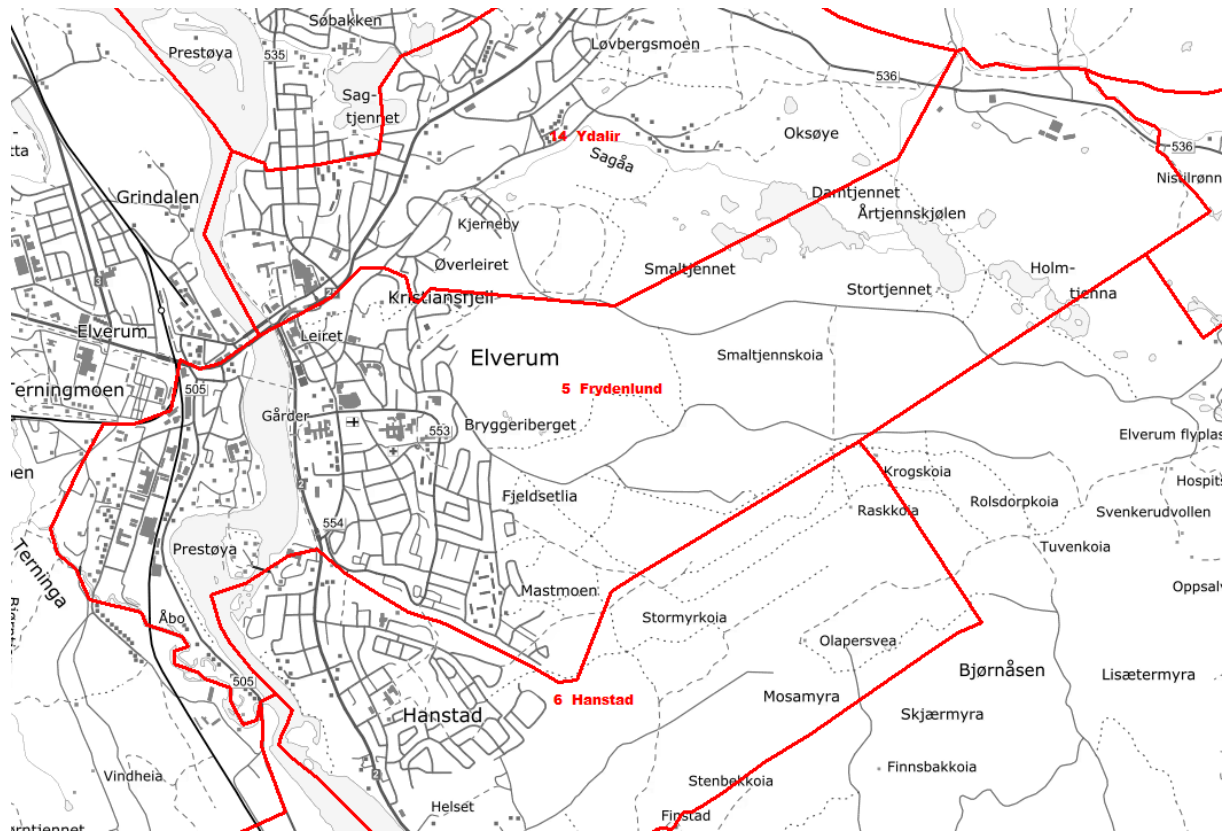
Kartene vil bli presentert digitalt i august 2018. Samtidig vil det bli utarbeidet detaljerte adressebeskrivelser av hvilke adresser som tilhører hvilke skolekretsene.

Tallene i parentes er barn som per 01.07.19 er født og bosatt i de respektive skolekretsene.

### **Kommunekart:**



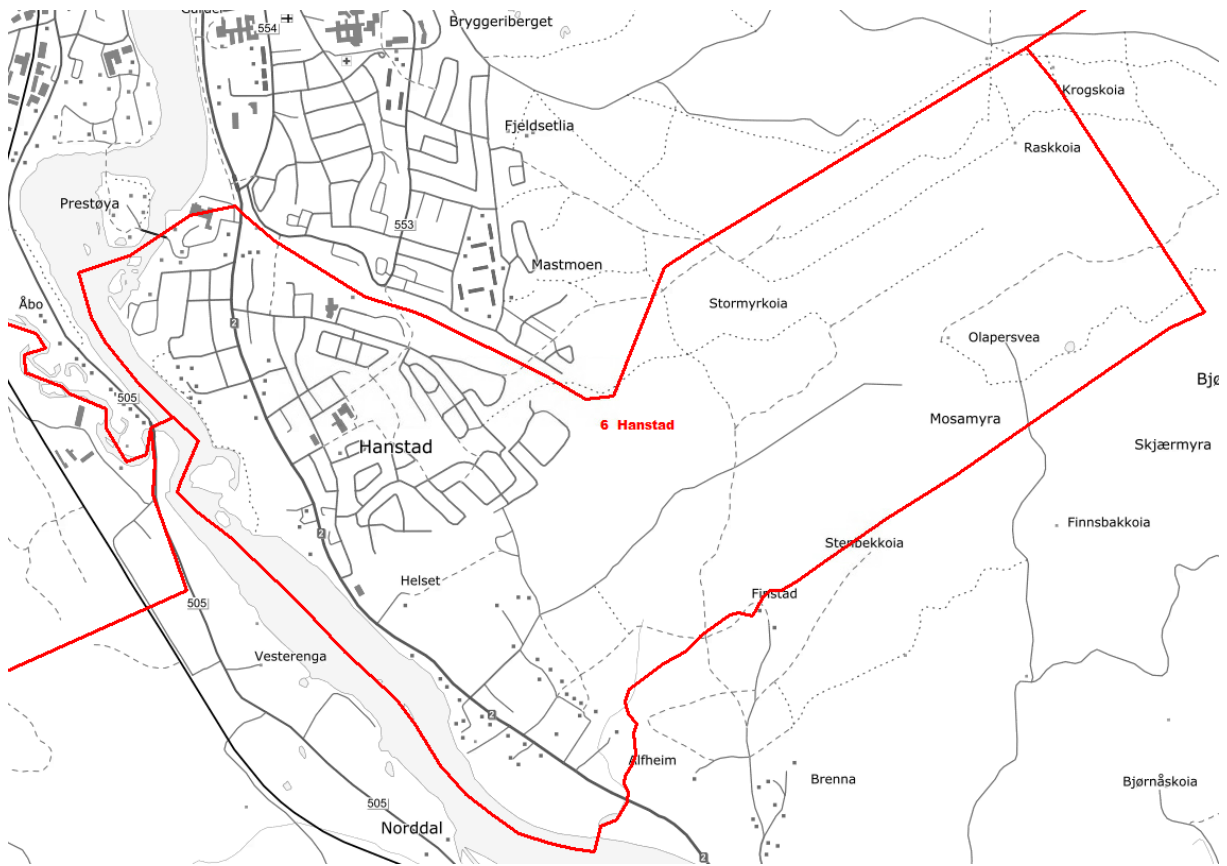
# Frydenlund



## 2007 2017 Frydenlund

- 2007 (58)
- 2008 (40)
- 2009 (43)
- 2010 (40)
- 2011 (34)
- 2012 (36)
- 2013 (32)
- 2014 (32)
- 2015 (42)
- 2016 (42)
- 2017 (43)

# Hanstad



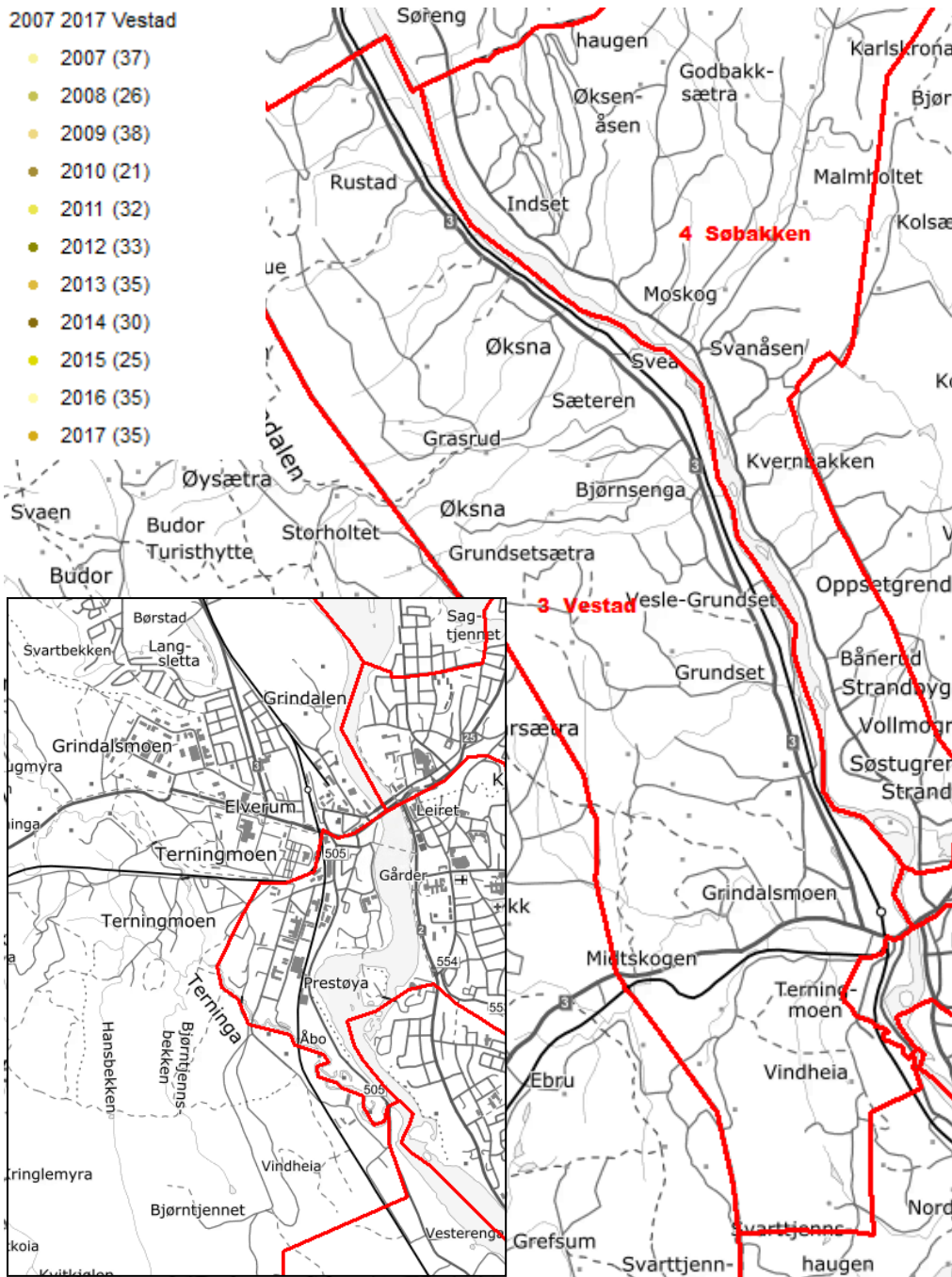
## 2007 2017 Hanstad

- 2007 (56)
- 2008 (45)
- 2009 (44)
- 2010 (45)
- 2011 (30)
- 2012 (27)
- 2013 (33)
- 2014 (28)
- 2015 (30)
- 2016 (25)
- 2017 (27)

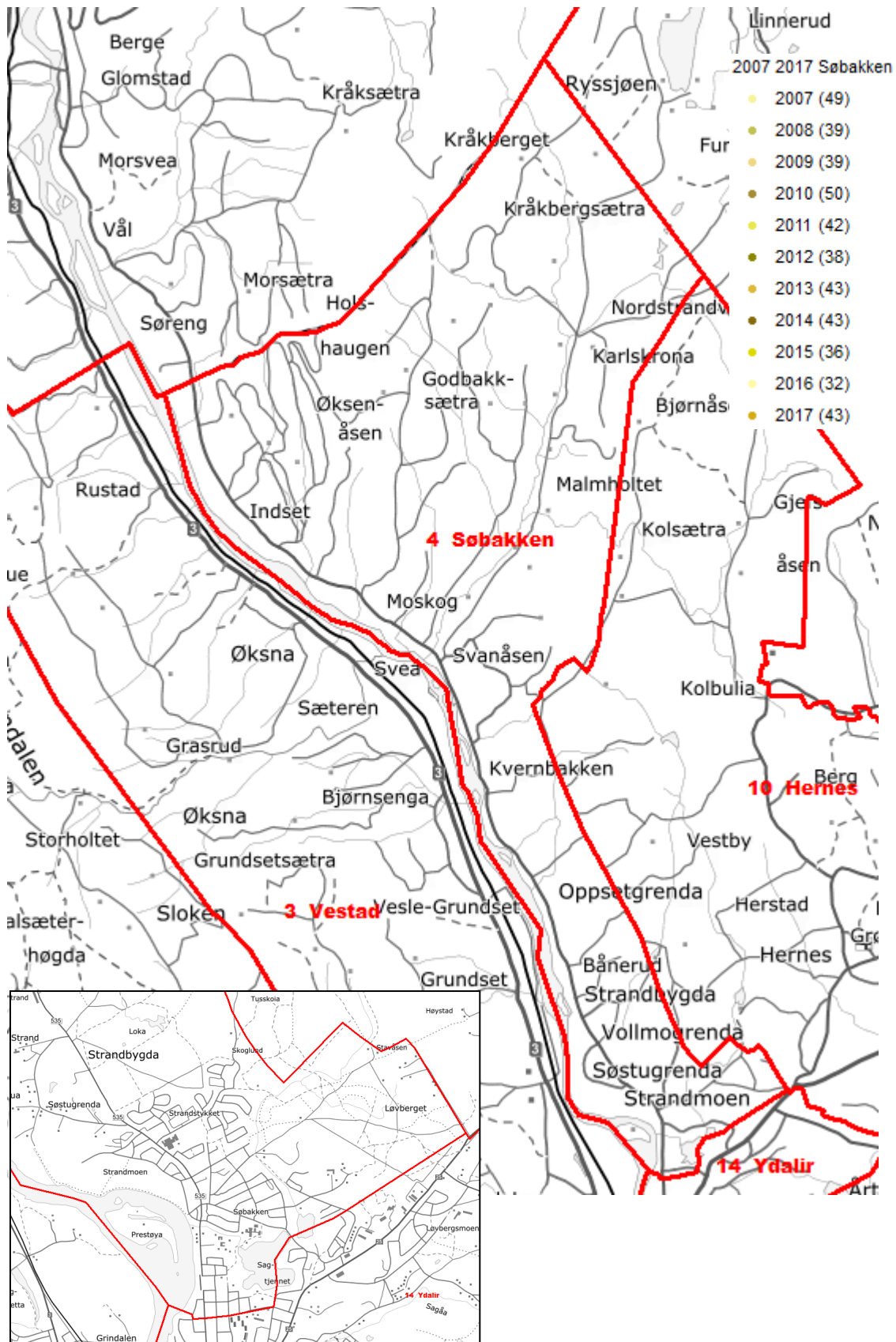
# Vestad

2007 2017 Vestad

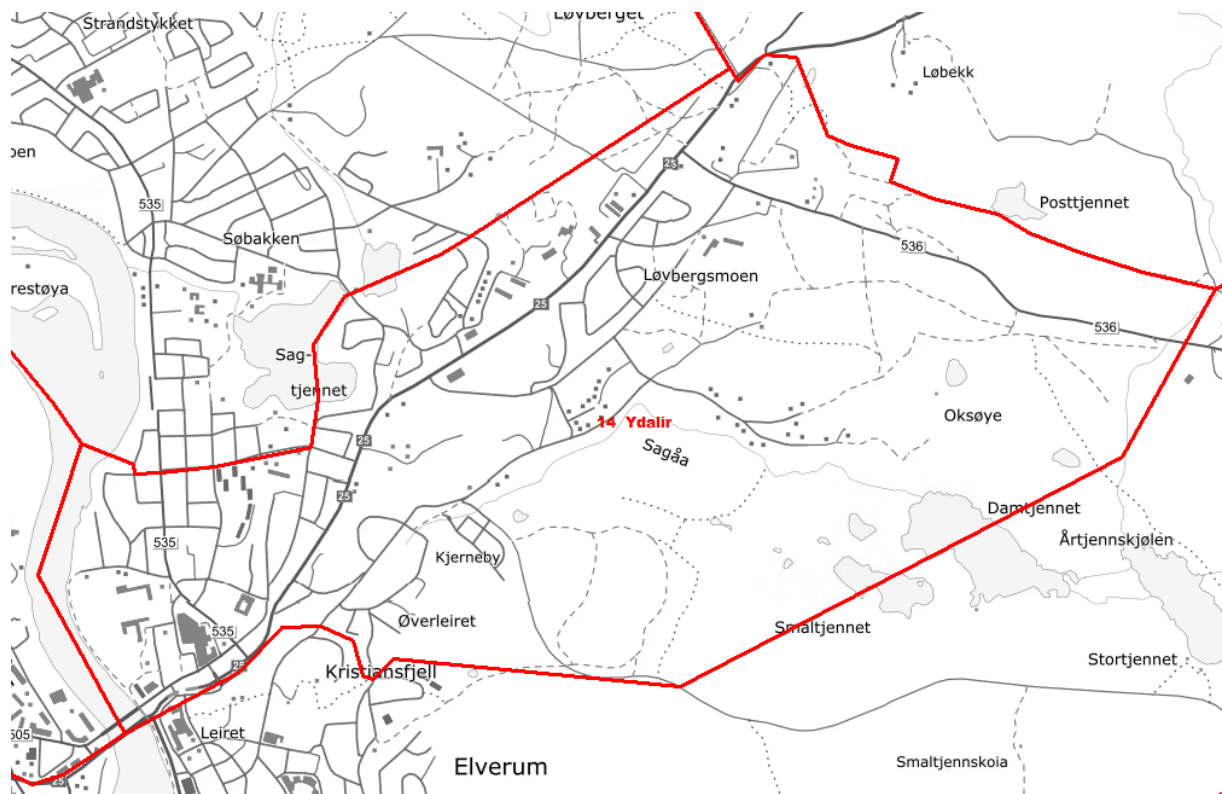
- 2007 (37)
- 2008 (26)
- 2009 (38)
- 2010 (21)
- 2011 (32)
- 2012 (33)
- 2013 (35)
- 2014 (30)
- 2015 (25)
- 2016 (35)
- 2017 (35)



# Søbakken



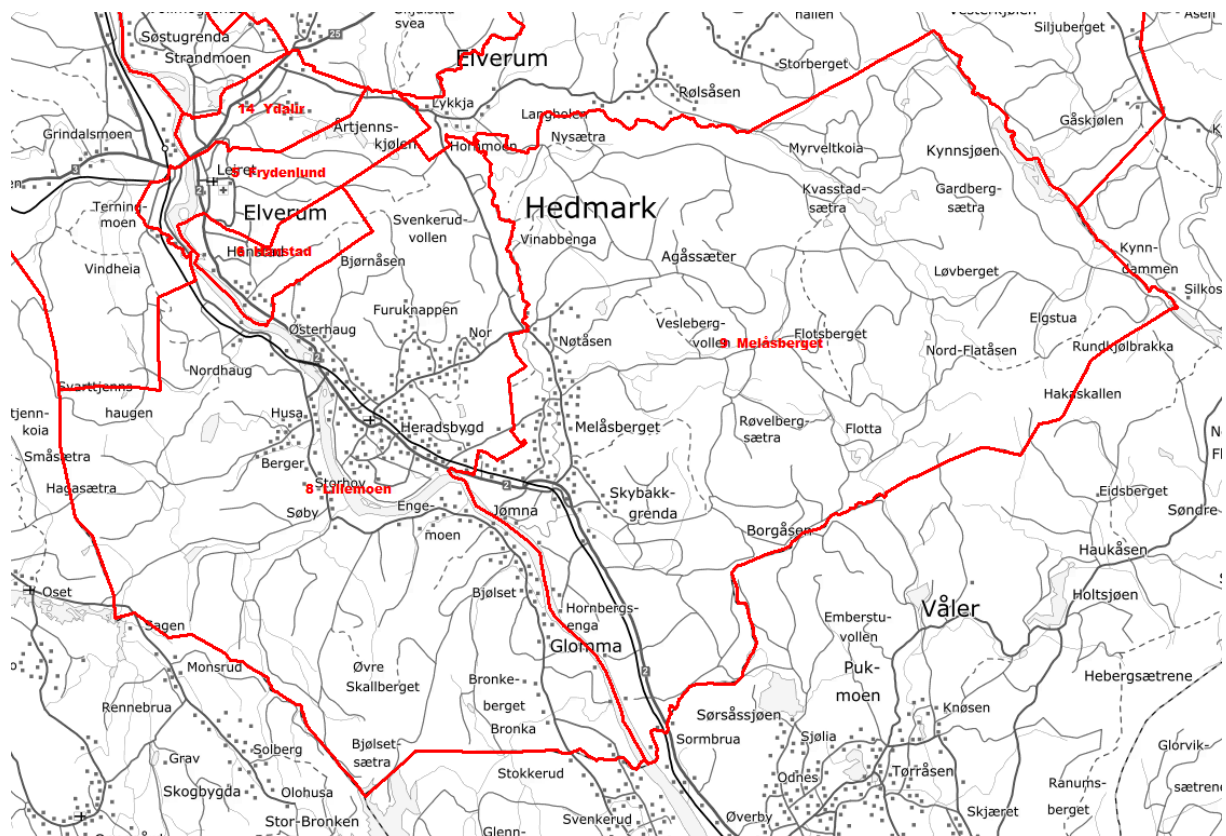
# Ydalir



## 2007 2017 Ydalir

- 2007 (22)
- 2008 (21)
- 2009 (28)
- 2010 (25)
- 2011 (36)
- 2012 (36)
- 2013 (27)
- 2014 (34)
- 2015 (35)
- 2016 (28)
- 2017 (30)

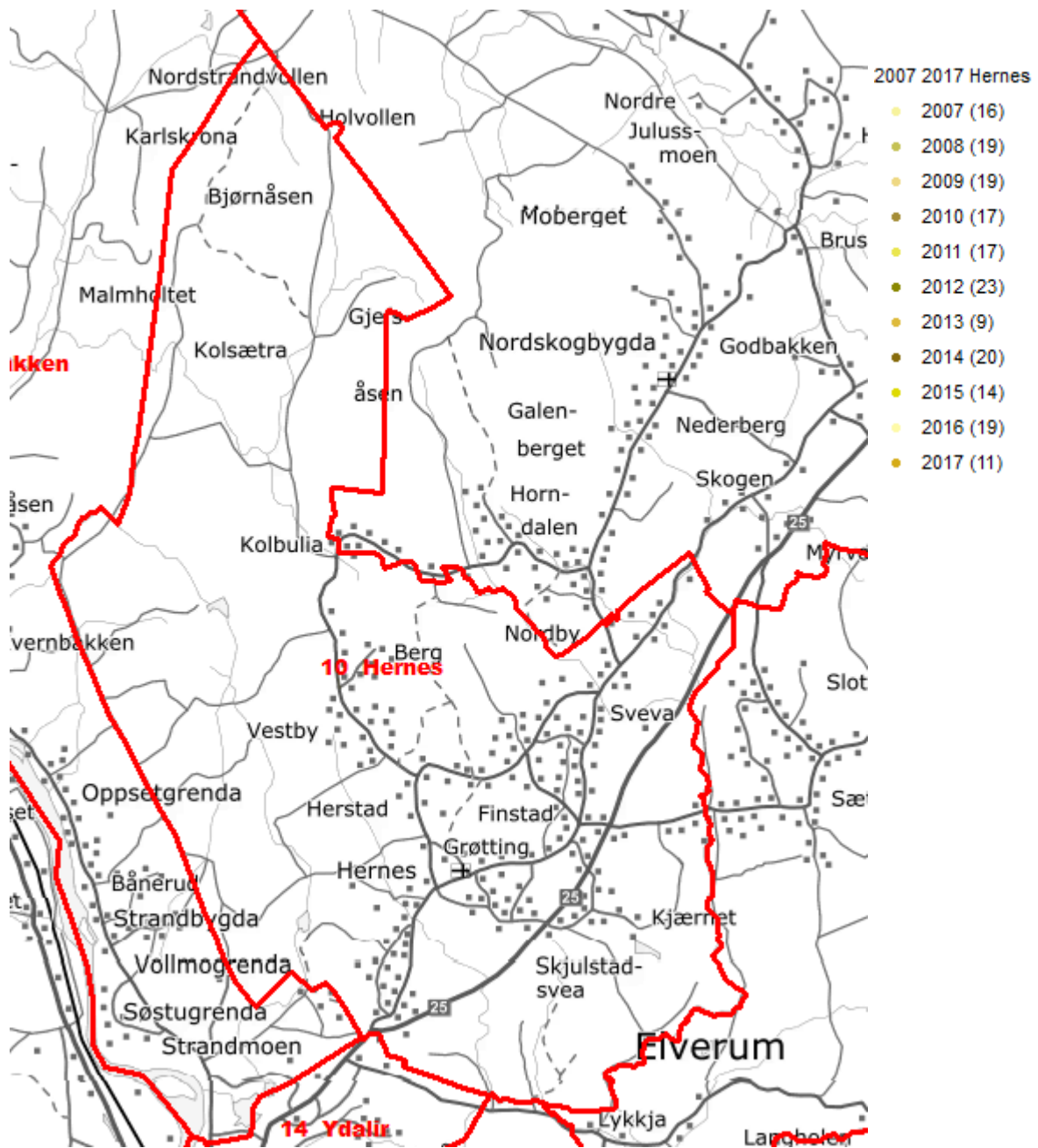
## Lillemoen og Melåsberget



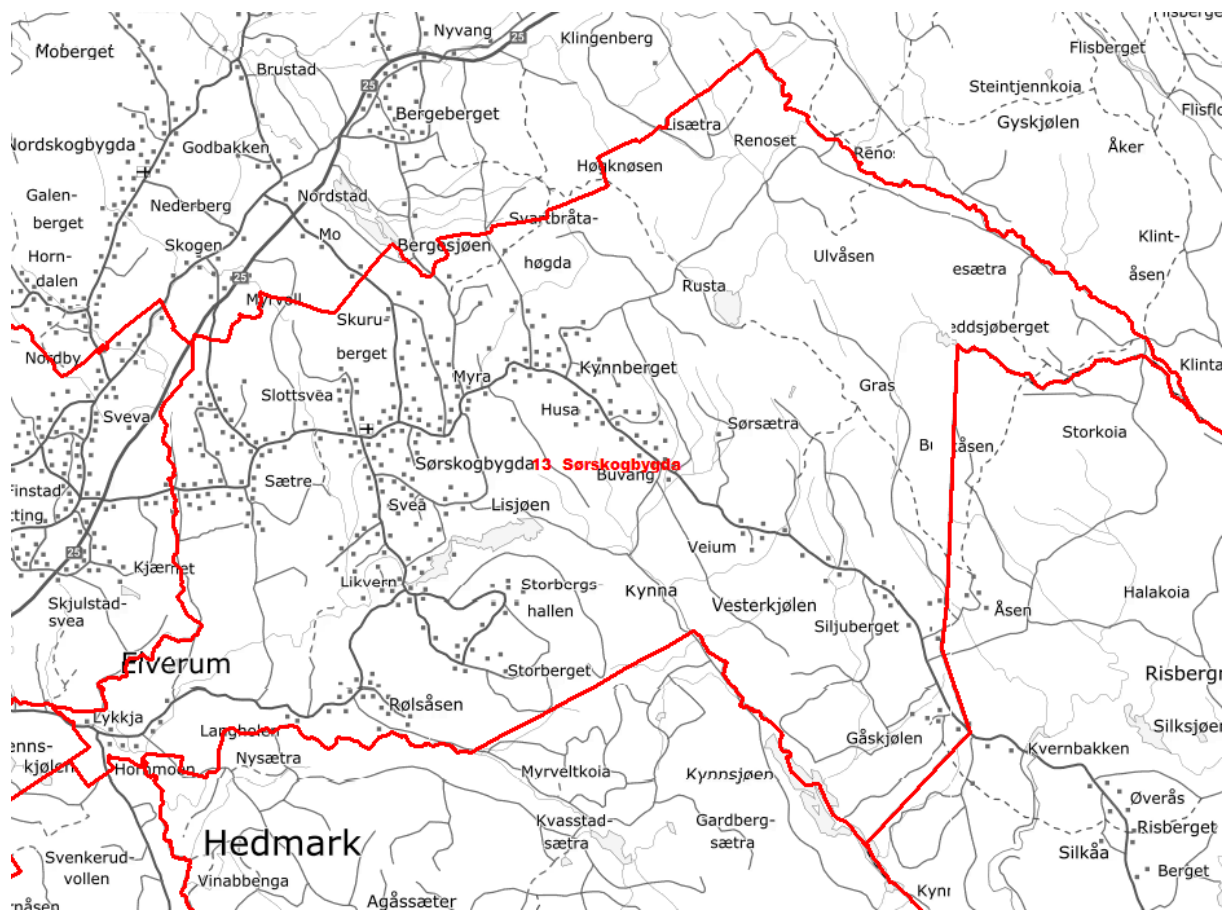
2007 2017 Lillemoen

- 2007 (18)
- 2008 (17)
- 2009 (21)
- 2010 (21)
- 2011 (25)
- 2012 (24)
- 2013 (24)
- 2014 (17)
- 2015 (24)
- 2016 (19)
- 2017 (18)

# Hernes



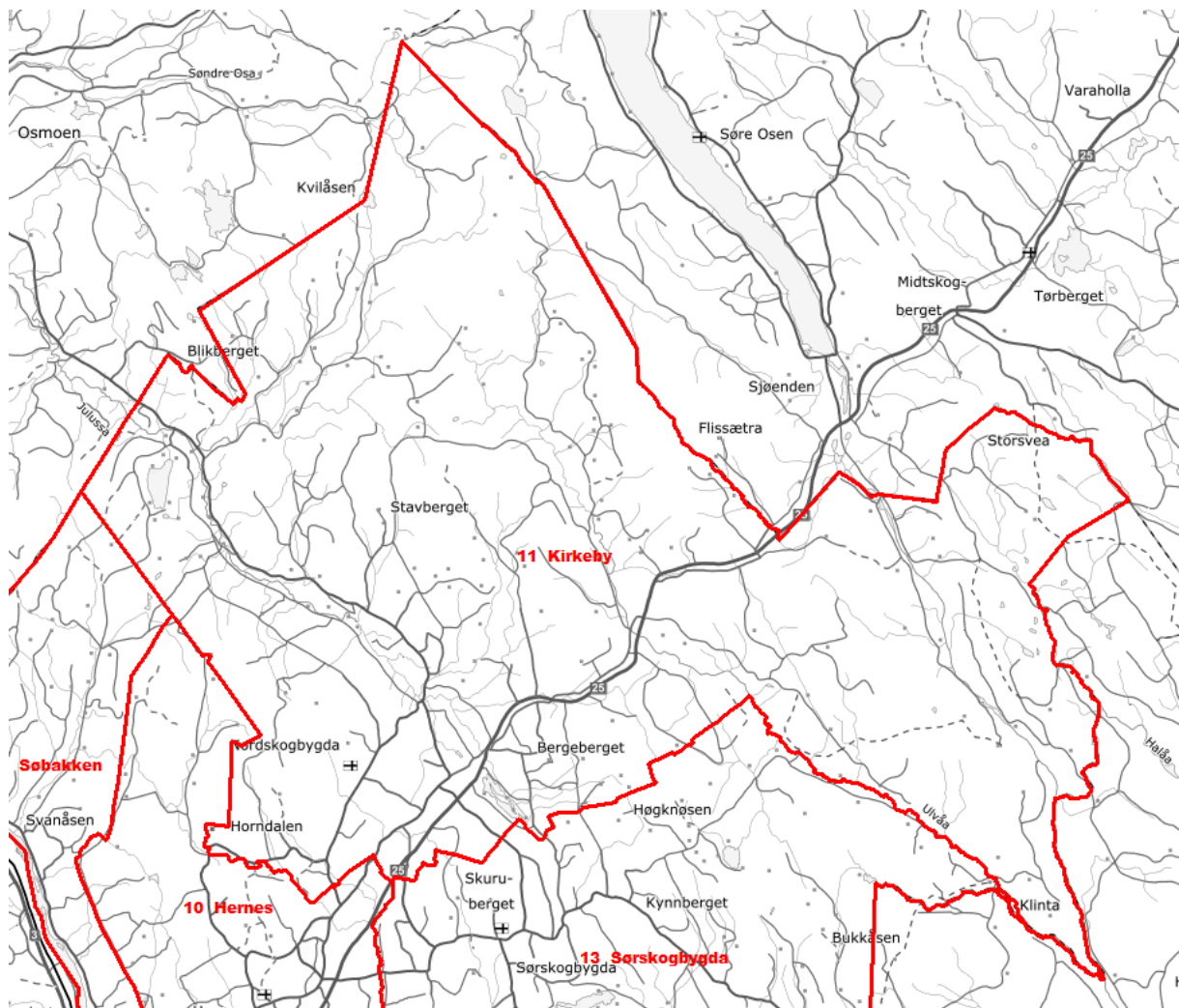
## Sørskogbygda



### 2007 2017 Sørskogbygda

- 2007 (10)
- 2008 (14)
- 2009 (10)
- 2010 (14)
- 2011 (8)
- 2012 (14)
- 2013 (9)
- 2014 (12)
- 2015 (12)
- 2016 (8)
- 2017 (13)

# Kirkeby



## 2007-2017 Kirkeby

- 2007 (2)
- 2008 (10)
- 2009 (4)
- 2010 (10)
- 2011 (8)
- 2012 (6)
- 2013 (9)
- 2014 (5)
- 2015 (8)
- 2016 (8)
- 2017 (7)

## 3 Bakgrunn og mandat

### 3.1 Bakgrunn og mandat

I kommunestyrets behandling av forskrift til nye skolekretsgrenser i forbindelse med etableringen av Ydalir skole ble følgende mandat gitt til Utdanningskomiteen:

*Utdanningskomiteen gis i oppdrag av kommunestyret å fremlegge forslag til ny forskrift for skolekretsgrenser i Elverum fra og med skoleåret 2019/2020. Denne saken vil bli behandlet gjennom følgende faser – og i et 10-årsperspektiv:*

*Fase 1: Utredning av skolestruktur i et 10-årsperspektiv, der følgende faktorer vil tillegges vekt:*

- 1. pedagogisk*
- 2. organisatorisk*
- 3. økonomisk*
- 4. samfunnsmessig*

*Fase 2: Kretsvis dialogmøter med målsetting og elev- og foreldremedvirkning*

*Fase 3: Høringsfase*

*Kommunestyret ber om å få forslaget fra Utdanningskomiteen til endelig behandling høsten 2018.*

Videre ble saken første gang behandlet av Utdanningskomiteen 6.mars 2018, der saken fikk følgende behandling:

*Utdanningskomiteen bestemte å sette av mer tid til dette arbeidet. Administrasjonen fikk i oppgave, med bakgrunn i bestilling fra kommunestyret, å komme med et forslag til arbeidsgrunnlag med fokus på fase 1 i mandatet.*

*Arbeidsgrunnlaget oversendes komiteen forkant av neste møte, som ble bestemt avholdt 11.april. Arbeidsgrunnlaget vil danne utgangspunkt for det videre arbeidet med mål om at det endelige forslaget fra Utdanningskomiteen til endret forskrift for skolekretsgrenser oversendes kommunestyret før utgangen av 2018.*

Ambisjonen er at det ovennevnte oppdraget vil deles i de fire perspektivene, med anbefalinger innen hvert av disse. Med bakgrunn i disse vil det konkluderes med hvordan skolekretsgrenser skal fastsettes ut fra alle faktorer som blir burdert.

## 4. Lov og forskrifter – barns beste og skoleskyss

### 4.1 Opplæringsloven om skoleanlegg og skolestørrelse

Det gjøres oppmerksom på at Opplæringslovens tidligere anbefaling i §9-5 om at *det normalt ikke skal bygges skoler større enn 450 elever* ble fjernet 17.juni 2016.

Dagens §9-5 lyder som følger:

*§9-5 Skoleanlegga*

*Kommunen skal sørge for tenelige grunnskolar.*

*På grunnskolar og i kombinerte anlegg for skole og andre formål må det ikkje kunne serverast alkohol eller takast med alkohol til nytting under arrangement i offentleg som privat regi. I kombinerte anlegg for skole og andre formål kan det i særleg høve gjerast unntak når desse anlegga vert nytta til kulturelle og sosiale føremål utanom skoletida.*

Stortingsmelding nr. 28 (1998-99) «Mot rikare mål», sier at administrativ organisering, bygningsmessige løsninger og tilgang på uteareal er forhold som kan være avgjørende for om skolene klarer å skape oversiktlige og trygge rammer rundt eleven sin hverdag. Skolevei, reisetid, muligheter til å sette sammen grupper av elever på samme trinn og på tvers av trinn, tilstrekkelig tilgang på faglig og pedagogisk lærerkompetanse, samarbeid med foresatte og nærmiljø er også forhold som har betydning i vurderingen av om skolene er «tenlege».

## 4.2 Utdanningsdirektoratets rundskriv -2- 2012

Som følge av Sivilombudsmannens uttalelse utarbeidet Utdanningsdirektoratets et eget rundskriv - «Behandlingen av saker om skolenedleggelse og kretsgrenser Udir-2-2012» for å presisere regelverket i slike prosesser. Dette regelverket understreker at framgangsmåten i slike saker avhenger av om kommunen har utarbeidet forskrifter om skolekretsgrenser eller ikke.

Elverum kommune har forskrifter om skolekretsgrenser.

I og med at det i vedtaket i Utdanningskomiteen ikke fremkommer forslag om å legge ned noen skoler, gjennomføres forskriftsendringen om skolekretsgrenser som egen sak.

## 5 Nasjonale føringer

### 5.1 Fagfornyelsen

Læreplanene i fagene våre vil bli fornyet for å gi dem mer relevant innhold, tydeligere prioriteringer og sammenhengen mellom fagene skal bli bedre. Arbeidet rundt dette ligger tilgjengelig her:

<https://www.udir.no/fagfornyelsen>

Dette arbeidet er i gang, og vil være gjeldende fra høsten 2020.

Kort fortalt kan en si at målet er å styrke utviklingen av elevenes dybdelæring og forståelse. Verdigrunnlaget skal løftes frem i læreplanene og elevene skal blant annet jobbe tverrfaglig med demokrati og medborgerskap, bærekraftig utvikling og folkehelse og livsmestring.

Dagens fag vil bli beholdt, men innholdet vil altså bli fornyet. Kritisk tenkning og refleksjon vil bli en viktig del av hva elevene skal lære i skolen. I tillegg skal de praktiske og estetiske fagene styrkes.

#### 5.1.1 Hva betyr dette for Elverumsskolen?

Fagfornyelsen er en læreplanreform. Elverumsskolen har tradisjon for at hver enkelt skole har brutt ned de sentrale føringene til lokal kontekst. Dette fører til variasjon mellom skolene. Er dette en ønsket retning? Eller er ønsket retning at det er noen drøftinger som må skje felles, slik at Elverumsskolen beveger seg fremover etter hva empiri måtte tilsi? Dette er problemstillinger Elverumsskolen må forholde seg til i sine videre veivalg.

For å møte dette ønsker vi at fag er noe det arbeides med kryss og tvers av skoler. Vi kommer derfor til å bruke første halvdel av skoleåret 2019/2020 til at skolene forbereder seg på det som kommer, arbeider med prosesser og gjør seg kjent med det nye læreplanverket. Det andre halvåret ønsker vi at det skal arbeides på kryss og tvers av skoler, slik at faginnholdet i flest mulig i fag i Elverumsskolen er mest mulig likt når nytt lovverk er gjeldende fra og med skoleåret 2020/2021. På den måten vil vi sikre oss at innholdet som møter samtlige elever er mest mulig likt uavhengig av hva som er nærskolen til den enkelte elev.

## 5.2 Ny generell del av Kunnskapsløftet

Overordnet del av Kunnskapsløftet ble vedtatt høsten 2017, men det er ikke vedtatt fra når den skal være gjeldende. Denne er tilgjengelig her: <https://www.udir.no/laring-og-trivsel/lareplanverket/fagfornyelsen/ny-generell-del-av-lareplanen/>

Prinsippet bak overordnet del av læreplanverket, er at den skal utdype verdigrunnlaget og de overordnede prinsippene for opplæringen – både pedagogisk praksis og samarbeidet mellom hjem og skole.

Bakgrunnen for at det er vedtatt ny generell del er at samfunnet er i endring. Et av de mer viktige grepene som er gjort med ny generell del, er at formålsparagrafen er innarbeidet i verdiene som ligger i dokumentet.

Disse verdiene er skjematisk inndelt på følgende måte:

- Formålet med opplæringen
- Opplæringens verdigrunnlag
- Menneskeverdet
- Identitet og kulturelt mangfold
- Kritisk tenkning og etisk bevissthet
- Skaperglede, engasjement og utforskertrang
- Respekt for naturen og miljøbevissthet
- Demokrati og medvirkning
- Prinsipper for læring, utvikling og danning
  - Sosial læring og utvikling
  - Kompetanse i fagene
  - Grunnleggende ferdigheter
  - Å lære å lære
- Tverrfaglige temaer
  - Folkehelse og livsmestring
  - Demokrati og medborgerskap
  - Bærekraftig utvikling
- Prinsipper for skolens praksis
  - Et inkluderende læringsmiljø
  - Undervisning og tilpasset opplæring
  - Samarbeid skole og hjem
  - Opplæring i lærebedrift og arbeidsliv
  - Profesjonsfelleskap og skoleutvikling

I denne konteksten, er det naturlig for skoleeier å dvele ved kapittelet *Profesjonsfelleskap og skoleutvikling*.

Der kan vi blant annet lese følgende:

*Skolen skal være et profesjonsfaglig fellesskap der lærere, ledere og andre ansatte reflekterer over felles verdier, og vurderer og videreutvikler sin praksis. Skolen som samfunnsinstitusjon er forpliktet til å bygge på og praktisere verdiene og prinsippene for grunnopplæringen. Skoleeiere, skoleledere og lærere har ut fra sine ulike roller et felles ansvar for å legge til rette for god utvikling i skolen. De må sammen sørge for at skolens praksis er i samsvar med hele læreplanverket. Godt og systematisk samarbeid mellom barnehage og skole, de ulike nivåene i opplæringsløpet, og mellom skole og hjem bidrar til å lette overgangen mellom trinnene. En lærer er en rollemodell som skal skape trygghet, og veilede elevene i deres ferd gjennom opplæringen. Læreren er avgjørende for et læringsmiljø som motiverer og bidrar til at elevene lærer og utvikler seg. Det krever at læreren viser omsorg for den enkelte elev. Det innebærer også å hjelpe elever som tar uheldige valg, ikke føler seg inkludert, eller som strever med å lære det som er ønsket og forventet. Ved å arbeide for samhold og tilhørighet blant elevene skal læreren bidra til å utvikle en kultur for læring og gi elevene faglig og emosjonell støtte. Lærerprofesjonen bygger sin profesjonsutøvelse på felles verdier og et felles forsknings- og erfaringsbasert kunnskapsgrunnlag. Profesjonen og den enkelte lærer forvalter et ansvar for å utøve skjønnet i komplekse spørsmål. Lærere og ledere utvikler faglig, pedagogisk, didaktisk og fagdidaktisk dømmekraft i dialog og samhandling med kolleger. Utøvelse og utvikling av det profesjonelle skjønnet skjer både individuelt og sammen med andre. Faglig dømmekraft forutsetter også jevnlig oppdatering. Lærerprofesjonen må derfor vurdere sin pedagogiske praksis for å møte enkeltelever og elevgrupper best mulig. Kompliserte pedagogiske spørsmål har sjelden sikre svar. De ansatte i skolen må derfor ha aksept og rom for å bruke sin vurderingsevne i yrkesutøvelsen. Lærere må tenke nøye over hva, hvordan og hvorfor elevene lærer, og hvordan de best mulig kan lede og støtte elevenes læring, utvikling og dannelse. Lærere som i fellesskap reflekterer over og vurderer planlegging og gjennomføring av undervisningen, utvikler en rikere forståelse av god pedagogisk praksis. Dette må gjøres med utgangspunkt i både profesjonens kunnskapsgrunnlag og grunnopplæringens verdigrunnlag. Det profesjonelle samarbeidet ved skolene forutsetter god ledelse. God skoleledelse forutsetter igjen ledelsesfaglig legitimitet og god forståelse av pedagogiske og andre utfordringer lærerne og andre ansatte står overfor. God ledelse prioriterer utvikling av samarbeid og relasjoner for å bygge tillit i organisasjonen. Skolens ledelse skal gi retning for og tilrettelegge for elevenes og lærernes læring og utvikling. Skoleledelsen skal lede det pedagogiske og faglige samarbeidet mellom lærerne og bidra til å utvikle et stabilt og positivt miljø der alle har lyst til å yte sitt beste. Det er skoleledelsens oppgave å lede slik at alle får brukt sine sterke sider, opplever mestring og utvikler seg. God skoleutvikling krever rom for å stille spørsmål og lete etter svar og et profesjonsfelleskap som er opptatt av hvordan skolens praksis bidrar til elevenes læring og utvikling. Alle ansatte i skolen må ta aktivt del i det profesjonelle læringsfelleskapet for å videreutvikle skolen. Det innebærer at fellesskapet reflekterer over verdivalg og utviklingsbehov, og bruker forskning, erfaringsbasert kunnskap og etiske vurderinger som grunnlag for målrettede tiltak. Velutviklede strukturer for samarbeid, støtte og veiledning mellom kolleger og på tvers av skoler fremmer en delings- og læringskultur. Det er gjennom det daglige møtet mellom elever og lærere at skolens brede formål blir realisert. Lærere vil i konkrete opplærings situasjoner oppleve spenninger mellom ulike formål og verdier. De må hele tiden gjøre krevende avveininger mellom hensynet til den enkelte elev og hensynet til fellesskapet, mellom å støtte og stille krav, mellom skolehverdagen her og nå og arbeidet med å forberede for fremtiden. Alle elever er ulike, og hva som er elevens beste, er et kjernes spørsmål i all opplæring. Dette spørsmålet må besvares på nytt hver dag av alle som jobber i skolen.*

## 5.2.1 Hva betyr dette for Elverumsskolen?

Arbeidet med overordnet del vil vi i Elverumsskolen se i konteksten av innholdet i kapitlene 7 (Den nye lærerrollen) og 8 (skolelederrollen). I tillegg har vi et sterkt ønske i forhold til denne verdireformen å gjøre et stykke arbeid i Elverumssamfunnet.

Et afrikansk uttrykk hevder at *det kreves en hel landsby for å oppdra et barn*. Vi mener det samme er tilfellet i Elverum. Følgelig er vi avhengig av at lag, foreninger, skole, barnehage og så videre deler et verdigrunnlag som kan lades på forskjellig vis. Med tanke på det vi skriver om perspektivet *samfunnsperspektiv* mener vi det er av avgjørende betydning at det blir gjennomført noen drøftinger i elverumssamfunnet som ikke tidligere har funnet sted. Kanskje skal høringsrunden i forbindelse med nye skolekretsgrenser være en arena hvor en snakker om samfunnsmandatet til så vel skole som lokalsamfunn?

Videre er den overordnede delen et rent verdidokument som skal gjennomsyre all vår pedagogiske praksis. I skole har det vært tradisjon for at fag har stått i en særstilling. Med den nye overordnede delen må vi snakke om verdier på en annen måte enn det vi har hatt tradisjon for. Hva er elevsynet i Elverumsskolen? Hva er læringssynet vårt? Slike problemstillinger må vi sikre oss en viss likhet på skolene i mellom. Vi kommer derfor til å sette dette arbeidet i sammenheng med arbeidet med fagfornyelsen. Rent praktisk ønsker vi at også overordnet del er noe det arbeides med på kryss og tvers av skoler. Vi kommer derfor til å bruke første halvdel av skoleåret 2019/2020 til at skolene har arbeider seg inn i overordnet del, arbeider med prosesser og gjør seg kjent med den nye overordnede delen. Det andre halvåret ønsker vi at det skal arbeides på kryss og tvers av skoler, slik at verdigrunnlaget i Elverumsskolen er mest mulig likt for den enkelte elev – uavhengig av skolestørrelse.

## 5.3 Lærernorm

Det er vedtatt en norm for lærertetthet i ordinær undervisning (utfyllende informasjon tilgjengelig her: <https://www.udir.no/tall-og-forskning/statistikk/statistikk-grunnskole/larernorm-for-grunnskolen/>).

Fra høsten 2018 skal gruppestørrelsen være 16 elever på 1.-4.trinn og 21 på 5.-7.trinn og 8.-10.trinn. Fra og med skoleåret 2019/2020 blir disse tallene redusert for 15 (1.-4.trinn) og 20 (5.-10.trinn).

### 5.3.1 Hva betyr dette for Elverumsskolen?

For Elverumsskolen er dette punktet av stor økonomisk betydning. Ut fra normtallene betyr det at den mest kostnadseffektive måten å drifte en skole på, er å ha 16-32-48-osv elever i 1.klasse og 21-42-63-84-osv elever i de øvrige klassetrinnene. Når elevtallene blir lavere stiger kostnaden vesentlig, og når det blir flere elever stiger også kostnaden frem til neste klasse er *fylt opp*.

Det er nettopp i denne konteksten vi mener at når det først må skje en endring i skolekretsgrenser, må en premiss være hvor store skolene våre skal være. Som det fremkommer senere i dette notatet, viser Kostra-tall at Elverum kommune kun prioriterer 22 prosent av budsjettet sitt på grunnskole – mot 28-29 prosent i de øvrige kommunene i samme Kostra-gruppe. Det betyr at vi knapt har midler til å kjøpe lærebøker.

For å imøtekomme målene satt i *strategisk plan* er vi avhengig av å bruke hver krone så effektivt som over hodet mulig – gitt at skole ikke prioriteres høyere enn det gjøres i budsjettet til Elverum kommune i fremtiden, heller. Vi må da ha skoler som i størst mulig grad ligger nærmest mulig normtallene. I dag spriker dette veldig fra klassetrinn med 1 elev på 1 skole til 220 elever på et trinn på en annen skole.

#### 5.4 Kompetansekrav, herunder videreutdanning

Utfyllende lesing om kompetansekrav er tilgjengelig her: <https://www.udir.no/regelverk-og-tilsyn/finn-regelverk/etter-tema/Ovrige-tema/krav-om-relevant-kompetanse-for-a-undervise-i-fag-udir-3-2015/?depth=0&print=1>

Videreutdanning finnes det mer lesing om her: <https://www.udir.no/videreutdanning>

##### 5.4.1 Barneskoler:

De som skal undervise i norske, engelsk, matematikk og særskilt norskopplæring skal ha 30 studiepoeng som er relevante for det aktuelle fag. I de øvrige fagene er det ikke krav til relevante studiepoeng.

Alle som var ferdig utdannet og kvalifiserte for tilsetting før 1. januar 2014, eller som senere har fullført allmennlærerutdanningen, har dispensasjon fra kravet om 30 relevante studiepoeng frem til 1. august 2025.

Andre fag

Ikke krav til relevante studiepoeng

##### 5.4.2 Ungdomsskoler:

De som skal undervise i norsk, engelsk, matematikk, fordypning i norsk og engelsk, særskilt språkopplæring, skal ha 60 studiepoeng som er relevante for faget.

De som var ferdig utdannet og kvalifiserte for tilsetting før 1. januar 2014, eller som senere har fullført allmennlærerutdanningen, har dispensasjon fra kravet om 60 relevante studiepoeng frem til 1. august 2025.

Kravet gjelder for alle, uansett når vedkommende er utdannet.

I de øvrige fagene er det krav om 30 relevante studiepoeng. Dette kravet gjelder kun lærere som er utdannet etter 1.januar 2014.

##### 5.4.3 Spesialundervisning:

I utgangspunktet gjelder de samme kravene selv om opplæringen blir gitt som spesialundervisning.

Skolen kan la en som ikke oppfyller kravene stå for opplæringen. Det er bare lov om det er det beste for eleven, og det må stå i vedtaket om spesialundervisning. Slike unntak må begrunnes ut fra faglige, pedagogiske årsaker.

#### **5.4.4 Videreutdanning:**

Det er mulig for skoleeier å fravike kompetansekravene så langt det er nødvendig. Det er skoleeier som vurderer om det er nødvendig at en lærer underviser selv om han eller hun ikke oppfyller kravet om relevant kompetanse i et undervisningsfag.

Det er et mål at alle skoler skal kunne fylle kravene i fagene matematikk, engelsk, norsk, samisk og norsk tegnspråk innen det har gått 10 år.

Det er skoleeiers ansvar å vurdere om det kan settes i verk hensiktsmessige tiltak som gjør det unødvendig å fravike kompetansekravene. Skoleeiers ansvar for å vurdere og sette inn tiltak, innebærer ikke et krav om å avslutte eller endre arbeidsforhold, eller om å tilsette flere lærere enn virksomheten vil trenge på sikt. Det innebærer heller ingen absolutt plikt for skoleeier til å fordele fagene mellom de lærerne som oppfyller kompetansekravene.

Skoleeier må ta stilling til spørsmålet om det er nødvendig å fravike kompetansekravene for hvert skoleår. Avgjørelser om unntak etter denne bestemmelsen er ikke enkeltvedtak, og reglene om enkeltvedtak i forvaltningsloven gjelder derfor ikke. Skoleeier kan delegere oppgaven til skolelederne.

I Opplæringsloven står følgende:

*Skoleeigaren har ansvar for å ha riktig og nødvendig kompetanse i verksemda. Skoleeigaren skal ha eit system som gir undervisningspersonale, skoleleiarar og personale med sær oppgåver i skoleverket høve til nødvendig kompetanseutvikling, med sikte på å fornye og utvide den faglege og pedagogiske kunnskapen og å halde seg orienterte om og vere på høgd med utviklinga i skolen og samfunnet.*

Videreutdanning for lærere skal bidra til god faglig og pedagogisk kvalitet i grunnopplæringen for å styrke elevenes læring.

I Elverumsskolen har vi dag 58 lærere som ikke møter kompetansekravene. Disse tallene har store mørketall, da skolene ikke har rapportert på lærere som underviser i fag gjennom et spesialpedagogisk enkeltvedtak.

I administrasjonens planer er det lagt opp til at 25 deltakere hvert år frem til 2025 kan videreutdanne seg for å møte kompetansekravene. Så langt har vi ikke lyktes til det fulle med denne rekrutteringen, følgelig vil det bli krevende å møte kravene i 2025 uten en stor omstillingsprosess. Videre er det store forskjeller skolene imellom når det gjelder formalkompetanse.

#### **5.4.5 Hva betyr dette for Elverumsskolen?**

Nye kompetansekrav er krevende å forholde seg til. Vi har et ansvar for å gi de pedagogene vi allerede har et arbeidsgiveransvar for en videreutdanning som gjør at de tilfredsstillende nye kompetansekrav. Når etterslepet er så stort som det er, betyr det at vi ikke kan tilsette pedagoger

som ikke tilfredsstillende de nye kompetansekravene – i og med at vi ikke har hverken økonomi eller kapasitet til å videreutdanne mer enn 25 pedagoger hvert år i årene frem mot 2025.

Vi ser at dette punktet er det som er mest kritisk i forhold nye skolekretsgrenser og hvor store skoler vi må ha.

En stor skole kan fint rendyrke faglærersystemet, der den enkelte pedagog kun underviser i ett, to eller tre fag en har formalkompetanse i.

På små skoler hvor det kun er et fåtall pedagoger som arbeider, vil dette på sikt bli uløselig, i og med at det kreves 30 studiepoeng i samtlige fag for pedagoger som ble ferdig med sin lærerutdanning etter 2014. Pedagoger utdannet før 2014 omfattes ikke av dette kravet, så på kort sikt klarer vi å lage en strategi for å gi disse pedagogene videreutdanning i norsk, engelsk og matematikk, slik at kravene tilfredsstilles. Når det gjelder nyrekruttering til små skoler ser vi imidlertid at vi må ansette pedagoger utdannet før 2014 for ikke å bryte lovens kompetansekrav. Det er uheldig.

## 5.5 Ny lærerutdanning

Lærerutdanningen har endret seg. Våren 2017 ble det innført femårig masterutdanning for grunnskolelærere, der de får kompetanse i to eller tre fag. Dette er en videreføring fra endringen i 2014, der det ble innført egen lærerutdanning for 1.-7.trinn og en annen for 5.-10.trinn – dog uten mastergrad.

Til forskjell fra tidligere lærerutdanninger, kommer lærere med spisskompetanse i noen få fag (to eller tre). I kombinasjon med nye kompetansekrav, betyr dette at den «gamle» allmennlæreren som underviste i samtlige fag ikke lenger finnes.

På store skoler får ikke dette noen praktiske konsekvenser, mens det vil være meget krevende for små skoler å imøtekomme dette, da en er avhengig av at lærerne kan undervise i samtlige fag for å få «kabalene» til å henge sammen.

Administrasjonen har ikke utredet hvordan dette praktisk kan løses, men er tydelige på at skolestørrelse vil være vesentlig for å kunne møte den nye virkeligheten.

### 5.5.1 Hva betyr dette for Elverumsskolen?

Dette punktet må sees i sammenheng med kapitlet ovenfor.

En stor skole kan fint rendyrke faglærersystemet og følgelig er ny lærerutdanning *enkelt* å forholde seg til, da den enkelte pedagog kun underviser i fag(ene) en har formalkompetanse i.

For små skoler byr ny lærerutdanning på vesentlige konsekvenser. At vi nå skal rekruttere pedagoger som kun kan undervise ett, to eller tre fag byr på uløselige problemstillinger for de minste skolene våre, der vi er helt avhengig av at flest mulig kan undervise i flest mulige fag.

Dette er løsbart i et 10-års perspektiv, da lærere utdannet før 2014 ikke omfattes av disse kravene. Men det betyr samtidig at våre minste skoler ikke kan rekruttere pedagogisk personell som er

utdannet etter de innholdsmessige endringene beskrevet i kapittel 7 *Den nye lærerrollen*. Som administrative arbeidsgivere synes vi dette vil være en meget uheldig praksis.

## 6 Mål for Elverumsskolen, de fire perspektivene og sentrale kjennetegn på lærerprofesjonen

### 6.1 Mål for Elverumsskolen

Gjennom kommuneplanens samfunnsdel, og fulgt opp i strategisk plan for utdanningssektoren i Elverum, er følgende overordnede målsetting satt for Elverumsskolen:

- elever skal mestre grunnleggende ferdigheter og ha god faglig kompetanse
- elever skal ha et godt og inkluderende læringsmiljø
- flere elever og læringer skal gjennomføre videregående opplæring

Omsatt i praksis, betyr dette at elevene i Elverum skal utvikle kunnskaper, ferdigheter og holdninger for å kunne mestre livene sine og for å kunne delta i arbeid og fellesskap i samfunnet. De skal få utvikle skaperglede, engasjement og forskertrang. Vi skal ha bedre læringsresultater, faglig og sosialt. Vi skal ha økt kollektiv kapasitet og praksis hos våre ansatte. Vi skal ha sterkere mål- og resultatstyring. Vi skal iverksette tiltak som begrunnes ut fra hva forskning og erfaring viser har effekt på læring. Det skal legges grunnlag for at flere av Elverumselevne gjennomfører videregående opplæring med bedre resultat og kommunens arbeid skal være med å bidra til at målene for videregående opplæring i Hedmark om gjennomstrømning, redusert frafall og omvalg nås.

Dette skal vi få til gjennom følgende fokusområder, fastsatt i strategisk plan:

- Verdier og pedagogisk ledelse
- Lek og læring i trygge læringsmiljøer
- Aktivt og lyttende samarbeid

### 6.2 De fire perspektivene

Som det ble redegjort for i mandatet for arbeidet med ny forskrift om skolekretsgrenser, skal utredningen som vil følge ny forskrift til skolekretsgrenser beskrive og vurdere konsekvenser for Elverumsskolen i et 10 – 15 års perspektiv ut fra følgende fire perspektiver:

- Pedagogisk
- Økonomisk
- Organisatorisk
- Samfunnsmessig

Det vil her kort redegjøres for hva som legges i de ulike perspektivene, og hvordan disse henger sammen. Endringer i det ene perspektivet kan få konsekvenser for et annet perspektiv. For eksempel vil det å gå fra få ansatte til flere ansatte (det pedagogiske perspektivet) indikere et sterkere fagmiljø.

Dette vil i neste omgang påvirke organiseringen (det organisatoriske perspektivet) av timeplaner og mulighetene sikre god fagkompetanse i alle fag og utnytte ansatte mer fleksibelt. Dette vil i neste omgang kunne gi økonomiske konsekvenser (det økonomiske perspektivet).

Når administrasjonen eventuelt vil få utredningsoppgaver fra politisk nivå, vil vi utrede ut fra disse perspektivene. I dette notatet går vi ikke inn og analyserer hva de har å si, men vi nøyer oss med å liste dem opp og beskrive dem innholdsmessig.

## 6.2.1 Det pedagogiske perspektivet – kvalitet i skolen

Det pedagogiske perspektivet handler om kvalitet i skolen, og består av forhold som læringsresultater – og læringsmiljø, både fysisk og psykososialt, kompetanse og rekruttering.

### *Læringsresultater – og læringsmiljø*

Godt læringsmiljø er en rettighet og en forutsetning for god læring. Ulik forskning henviser til at kvalitetsbegrepet har tre sentrale kjennetegn; resultat, prosess og struktur.

Kvalitet er både kunnskaper, ferdigheter og holdninger (resultatkvalitet). Dette kan blant annet måles gjennom kartleggingsprøver, grunnskolepoeng og grad av gjennomstrømming i videregående opplæring. Kvalitet omhandler også kjennetegn ved arbeidet i skolen, innholdet i opplæringen, undervisningsmetoder, bruk av lærernes kompetanse og selve læringsmiljøet (prosesskvalitet). Denne delen av kvalitetsbegrepet kan i noen grad måles gjennom elev- og foreldreundersøkelser. Til sist handler kvalitet også om de formelle rammene knyttet til lovverk, forskrifter og planer, men også økonomi, personaltetthet, lærernes kompetanse, klassens størrelse og sammensetting og fysiske rammer som bygninger og utstyr (strukturkvalitet).

Mulige endringer i skolestørrelse – og eventuelt –struktur - medfører ofte bekymring og usikkerhet hos foresatte, elever og ansatte i skolen og i lokalmiljøet. Flere mener at små forhold skaper tryggere skolemiljø og mulighet for bedre faglig oppfølging. Forskningsmessig er det ikke grunnlag for å konkludere med at skolestørrelse isolert sett påvirker kvalitet. Tendenser i forskning, blant annet i flere av Telemarksforsknings rapporter, peker likevel mot følgende om elevenes faglige utbytte: Det er noe forskningsmessig belegg for å si at det faglige utbyttet øker med skolestørrelse. Det er imidlertid ikke grunnlag for å si at skolestørrelse i seg selv og alene skaper økt faglig utbytte for elevene.

Heller ikke når det gjelder elevenes sosiale kompetanse (trivsel, mobbing etc) finnes det forskningsmessig belegg for å si at skolestørrelse har betydning for læringsmiljø og elevenes sosiale kompetanse – annet enn at sannsynligheten for den enkelte elev til å finne noen de *matcher* med øker når miljøet blir av en viss størrelse.

Den eneste indikasjonen på at skolestørrelse er en faktor, i følge internasjonal forskning, er når det gjelder tilpasset opplæring og like muligheter. Der indikerer forskningen på at det er en sammenheng mellom skolestørrelse, men at dette avhenger av hvilke sider av skolens virksomhet en ser på. I den konteksten er det imidlertid viktig å presisere at «mindre» skoler i internasjonal forskning defineres som skoler med færre enn 300 elever.

### *Fysisk læringsmiljø*

Opplæringslovas § 9a-2 setter følgende krav til det fysiske miljøet ved skolene:

- *Skolane skal planleggjast, byggjast, tilretteleggjast og drivast slik at det blir teke omsyn til tryggleiken, helsa, trivselen og læringa til elevane. Det fysiske miljøet i skolen skal vere i samsvar med dei faglege normene som fagmyndighetene til kvar tid anbefaler.*

Videre i samme paragraf heter det:

- *Alle elevar har rett til ein arbeidsplass som er tilpassa behova deira. Skolen skal innreiast slik at det blir teke omsyn til dei elevane ved skolen som har funksjonshemmingar.*

Utforming og innredning ved skolene skal ivareta og fremme elevenes behov for forsvarlig helse- miljø- og sikkerhetsforhold, samtidig som det skal legges til rette for et godt læringsmiljø, kreativ utfoldelse, trivsel og gode psykososiale forhold. Nye skoler eller skoler som renoveres, skal være universelt utformet. Kravene til miljø og helse i skolen er nærmere definert i forskrift om miljørettet helsevern og samsvarer med kravene i Opplæringslovas § 9a-2 om elevenes fysiske miljø.

Skolene i Elverum kan i hovedsak vise til greie fysiske rammer for elevene, ute og inne.

Skolebyggene har ulik alder, og de er i ulike faser av slitasje og fornyelse. Utfordringer knyttet til fysisk miljø handler om at skolene våre er ulikt oppsatt med tanke på tilgang på spesialrom, fleksibilitet i arealutnyttelse, arbeidsrom for pedagogisk personale og vedlikeholdsetterslep. Enkelte skoler har – med dagens skolekretsgrenser - i tillegg behov for både utbygging og rehabilitering de nærmeste årene.

## **6.2.2 Det økonomiske perspektivet – handlingsrom til å drive kvalitetsutvikling**

Dette perspektivet omhandler i stor grad økonomi i forhold til størrelse, og vi stiller spørsmålet om størrelsene er hensiktsmessige?

*Dagens status:*

KOSTRA står for Kommune-Stat-Rapportering og gir statistikk om ressursbruk, prioriteringer og måloppnåelse i kommuner og man kan sammenlikne kommuner med hverandre.

I KOSTRA er Elverum plassert i kommunegruppe 13.

KOSTRA-analyser fra 2016 viser at Elverum ligger veldig lavt på kostnader til grunnskole, til tross for en kostnadskrevende skolestruktur.

Ut fra en slik økonomisk kontekst, er størrelsen på skoler av betydning.

Med dagens elevtall, er tallene for Elverumsskolen disse etter at spesialundervisning, morsmålsopplæring og spesielle tiltak (kompetanseenhet Vestad) er trukket ut fra skolens tildeling. Ergo er det lønnskostnader som ligger i disse tallene – hvor omtrentlig 90 prosent av utgiftene går til lønn. Det er også verdt å nevne at ungdomsskole er dyrere å drifte enn barneskoler, grunnet at lærerne underviser 870 timer per skoleår på ungdomstrinnet, mens de underviser 988 timer per år på barneskolene.

<b>SKOLE</b>	<b>ANT. ELEVER</b>	<b>PRIS PER ELEV</b>
Frydenlund	358	45.223 kroner
Hernes	143	55.204 kroner
Kirkeby	38	82.464 kroner

Lillemoen	140	61.199 kroner
Søbakken	392	47.147 kroner
Sørskogbygda	70	67.909 kroner
Vestad	228	42.532 kroner
Hanstad barnetrinn	329	47.233 kroner
EUS	620	63.346 kroner
Hanstad ungdomstrinn	143	64.448 kroner

Når det gjelder SFO vil tilsvarende tall være som følger (spesielle behov er trukket fra. Det er innarbeidet hele og delte plasser, der hel plass er 1 plass og delt plass er 0,6 plass):

SKOLE	ANT. ELEVER MED SFO-PASS (hel og delt plass i parentes)	UTGIFTER MINUS INNTEKTER
Frydenlund	103 (48-55)	2.580 kroner
Hernes	32 (21-11)	11.890 kroner
Kirkeby	20 (6-14)	24.069 kroner
Lillemoen	41 (20-21)	11.546 kroner
Søbakken	128 (46-82)	1.098 kroner
Sørskogbygda	27 (14-13)	16.248 kroner
Vestad	69 (44-25)	6.792 kroner
Hanstad barnetrinn	68 (24-44)	7.013 kroner

Ut fra denne tabellen kan en tolke at størrelse har betydning for kostnader. Med innføringen av lærernormen vil det komme terskelverdier som gir økonomiske utslag. Eksempelvis er det vesentlig billigere å drifte en klasse med 20 elever kontra en klasse med 25 elever grunnet normtallet. Med Elverums fordelingsmodell er slike faktorer hensyntatt, og følgelig forklarer de det som vil bli oppfattet som ulogiske ulikhetene i tabellen ovenfor.

### 6.2.3 Det organisatoriske perspektivet – fleksible, effektive og faglig sterke skoler

I dette perspektivet beskrives robust organisering, bygningsmasse, rehabilitering og utbyggingsbehov og elevtallsutvikling.

Elverum kommune skal i henhold til kommuneplanens samfunnsdel få til innovasjon og utvikling. I praksis betyr dette at Elverum til en hver tid ha et økonomisk handlingsrom som gjør at organisasjonen kan holde tritt med utviklingen.

Sektor for utdanning arbeider for å ha en robust organisasjon som er tilpasningsdyktig og evner å møte samfunnets utfordringer og behov på nye måter. Som det fremkommer av dette notatet skjer det store endringer i grunnskolen i Norge i disse tider. Sektor for utdanning ser behovet for å utvikle et handlingsrom for å drive innovasjonsarbeid. Når vi i eventuelle utredninger skal titte på det organisatoriske perspektivet, vil vi bruke disse tre elementene: *fleksibilitet, faglighet og effektivitet*.

**Fleksibilitet** blir avgjørende for å skape robusthet. Da er det viktig at tjenestestrukturen ikke er statisk, men tvert i mot har en grad av fleksibilitet som gjør at grep kan tas når behovet oppstår. Skolene i Elverum har eksempelvis ulik romkapasitet og tilgang på spesialrom, slik som bibliotek og

naturfagrom. For at vi eksempelvis skal kunne definere en skole som fleksibel, må så vel tilgang på spesialrom som tilgang på formalkompetente lærere være til stede.

**Faglighet** er et annet sentralt prinsipp som går ut på å bygge gode og sterke fagmiljøer og spesialisering. Skolen må ha et personale som dekker kompetansekravene gitt i lov og forskrift. I tillegg må det sikres at alle elevene møter denne kompetansen i sin opplæring.

Elverumsskolen skal kjennetegnes av høy kvalitet og kollektiv praksis. Skolebasert profesjonsutvikling vil tjene på at den enkelte skolen har et stort nok fagmiljø med flere faglærere knyttet til de ulike klassetrinn. Et elevgrunnlag som er stort og stabilt nok over tid bidrar til å kunne opprettholde et godt fagmiljø.

**Effektivitet** er et tredje prinsipp og er en forventet gevinst av både fleksibilitet og faglighet.

Større enheter gir økt fleksibilitet i ressursutnyttelse. Som vist i tabellen ovenfor reduseres kostnadene per elev med økt skolestørrelse uten at dette går utover kvalitet og trivsel

I og med at Elverum kommune opplever lavere befolkningsvekst enn målsettingene, viser tabellen under det forventede tallet ut fra faktisk bosetting per 1.januar 2018.

SKOLE	Elevtall 2017 (GSI)	Barn født 2007	Barn født 2008	Barn født 2009	Barn født 2010	Barn født 2011	Barn født 2012	Barn født 2013
Frydenlund	361	64	50	53	51	50	57	46
Hanstad barnetrinn	333	61	48	47	46	29	35	34
Hernes	142	16	19	18	17	16	22	9
Kirkeby	39	2	10	4	10	7	7	8
Lillemoen	139	18	17	21	23	25	24	24
Søbakken	392	56	43	50	50	52	52	57
Sørskogbygda	70	10	14	10	15	9	13	8
Vestad	225	35	28	37	22	32	28	32

Disse tallene har imidlertid vesentlige feilkilder i seg, da de kun baserer seg på folkeregistrert adresse og ikke hvilken skole elevene faktisk har begynt på.

## 6.2.4 Det samfunnsmessige perspektivet – støtte opp under kommunens langsiktige strategier

Dette perspektivet tar for seg skolens rolle i lokalsamfunnet, behovet for skoleskyss, folkehelse og kommunens langsiktige arealstrategi.

### *Skolens rolle i lokalsamfunnet*

Det finnes mange definisjoner av begrepet lokalsamfunn. Imidlertid peker de fleste på at lokalsamfunn stadig er i utvikling og at lokalsamfunnet skapes gjennom at deltakerne har et felles sosialt miljø med noen felles sosiale arenaer, der skolen oppfattes som en viktig institusjon i lokalsamfunnet.

Nyere forskning peker på at den tradisjonelle forståelsen av lokalsamfunn og nærmiljø bør revideres, og stiller følgende spørsmål om de etablerte og tradisjonelle definisjonene av lokalsamfunn som et

geografisk avgrenset sted er i ferd med å bli foreldet, med bakgrunn i økt mobilitet og teknologisk utvikling.

Telemarksforskning har ved flere anledninger uttrykt seg om den nye forståelsen av lokalsamfunn og nærmiljø:

*Dette skyldes at samfunnsbegrepet langt på vei tar opp i seg mellommenneskelig kommunikasjon. Når kommunikasjonen både tar nye former og formene endrer omfang, vil det ha betydning for lokalsamfunnets utstrekning og innhold. Endret kommunikasjon medfører at det ikke lenger alltid er slik at man bor og jobber eller tar utdanning samme sted. Lokalsamfunnet er dermed ikke nødvendigvis det stedet du sover. Det kan like gjerne være det stedet hvor du oppholder deg mest. Dette bidrar til å viske ut tradisjonelle grenser for lokalsamfunn.*

Uavhengig av skolestørrelse, vil skolen utføre flere funksjoner enn å være en utdanningsinstitusjon.

- En møteplass hvor foreldre blir kjent
- En inkluderingsarena for innflyttere
- En arena for fritidsaktiviteter
- En arena for kultur- og idrettsaktiviteter
- Uorganisert møteplass for barn og unge.
- Et møtelokale og generelt arrangementslokale.

Disse ulike funksjonene har bidratt til å etablere lokal tilhørighet, fellesskapsfølelse og identitet over flere generasjoner. Når mulige endringer i skolestørrelse og eventuelt -struktur blir satt på sakskartet, oppstår det gjerne usikkerhet i forhold til denne tilhørigheten og fellesskapsfølelsen. Hvor store konsekvenser en mulig endring i skolestørrelse i Elverum vil få for lokalsamfunnet, avhenger av hvordan skole og lokalsamfunn samhandler i dag og hvordan denne samhandlingen kan videreføres i nye skolerkretser.

### *Skoleskyss*

I henhold til opplæringslova § 7-1, *Skyss og innlosjering i grunnskolen*, har elever på 1.trinn rett til gratis skoleskyss når avstanden er mer enn to kilometer, mens elever fra 2. – 10.trinn skal tilbys når de bor mer enn fire kilometer fra skolen. I tillegg skal elever som har særskilt farlig eller trafikkfarlig skolevei, ha rett til gratis skoleskyss uten hensyn til veilengde.

Endring av skolekretsgrenser vil kunne få konsekvenser for Elverum kommunes kostnader knyttet til skoleskyss. Der det er tett mellom skolene vil naturlig nok kostnadene holdes nede, mens konsekvenser av å flytte elever fra mer perifere strøk naturlig nok vil generere økonomi.

### *Folkehelse*

Nærskoleprinsippet støtter opp under dette folkehelsearbeidet, særlig med tanke på at barn og unge kan gå eller sykle til skolen. Økt skoleskyss kan redusere aktiviteten som ligger i dette. Der hvor skoleskyss utelukkende er motivert på bakgrunn av farlig skoleveg, er skoleskyss et viktig tiltak i et folkehelseperspektiv, da dette reduserer antall ulykker i trafikken.

## 7 Den nye lærerrollen

(Dette kapitlet bygger i stor grad på kunnskapsgrunnlaget «Om lærerrollen» som ekspertgruppa oppnevnt av Kunnskapsdepartementet 27. juli 2015 har skrevet. Ekspertgruppa har bestått av følgende personer: Thomas Dahl (leder), Berit Askling, Kåre Heggen, Lise Iversen

Kulbrandstad, Torunn Lauvdal, Lars Qvortrup, Kjell G. Salvanes, Kaare Skagen, Siw Skrøvset og Fredrik W. Thue. Ekspertgruppas sekretær har vært Sølvi Mausethagen.  
Kunnskapsgrunnlaget finnes her: <https://www.regjeringen.no/contentassets/17f6ce332c47437c8935d7ccc0a72769/rapport-om-laererrollen.pdf> )

Lærerne er blant samfunnets viktigste yrkesgrupper. Lærernes betydning for elevenes læring og sosiale utvikling er et avgjørende premis for alle de mål som settes for skolen og de tiltak som iverksettes. Lærerne skal, innen de gitte økonomiske og strukturelle rammer som omkranser yrkesutøvelsen, gi oppvoksende generasjoner de best mulige kunnskapsmessige og moralske forutsetninger for videre utdanning og yrkesliv, og for aktiv deltakelse som samfunnsmedlemmer og medborgere. Dannelsesaspektene er tydelig til stede i opplæringslovens formålsparagraf, som gir et sammendrag av opplæringsens overordnede mål og innhold i grunnskole og videregående skole. Skolen, og dermed lærernes arbeid, har både et allmenndannende og et instrumentelt formål. Skolen har en dobbel oppgave: å utdanne eleven for livet og å utvikle kompetanse for samfunnet.

Læring skjer gjennom relasjoner, i det sosiale samspillet mellom mennesker, mellom lærere og elever, mellom elevene eller andre aktører som inngår i en læringsprosess. Læreryrket beskrives da også som en relasjonsprofesjon (Moos, Krejsler og Laursen 2004). I dag er det særlig John Hatties metaanalyser som peker på at det viktigste for elevens læring er relasjonen til læreren. Det relasjonelle perspektivet står ikke i motsetning til de faglige sidene ved læreryrket, selv om det noen ganger framstilles på denne måten. Relasjonene både påvirker og de generer undervisning og læring: Dermed blir det å beherske både det relasjonelle og det faglige nettopp det som sterkest kjennetegner lærerarbeidet og lærerrollen.

### **Skolen som organisasjon**

Lærere underviser i en skole. Skolen er en læringsarena. Denne siden av skolen har blitt mer og mer vektlagt de siste årene, i takt med at forskning har avdekket at det ikke bare er den enkelte lærer som bidrar til elevenes læring og sosiale utvikling, men også skolen. I tråd med denne erkjennelsen har også skoleledelse blitt vektlagt: Skolen og lærerne må ledes for at skolen på best måte skal bidra til elevenes læring og sosiale utvikling. Fokus på ledelse er ikke spesielt for skolen og er knyttet til innføring av nye styringsformer i offentlig sektor. Ledelse regnes som viktig for å få en utvikling i organisasjoner slik at de bedre kan håndtere endringer og problemer, og også utvikle kvaliteten på det som organisasjonen gjør (les mer om ledelse i kap «Skoleledelse»). Utdanningspolitikken har understreket at skolen må bli en organisasjon som selv kan utvikle og systematisk forbedre seg. «Lærende organisasjon» er begrepet som ofte brukes.

Skolen har også i større grad blitt anerkjent som en arena for læreres læring. Flere forskningsarbeidere peker på at den kompetanseoppbyggingen som skjer i skolen, er den som har størst betydning for utvikling av lærernes under visningspraksis (Timperley et al. 2007). Det kollegiale fellesskapet får sammen ansvaret ikke bare for elevenes, men også for skolens læring og utvikling. Forskning spesielt fra USA og Canada (Hargreaves & Fullan, 2014, og Marzano & DuFour, 2015) peker på at *profesjonelle læringsfellesskap* eller *profesjonsfellesskap* kan oppfylle skolens læring og utvikling. Profesjonelle læringsfellesskap og profesjonsfellesskap er to begreper som begge favner læreres læring og utvikling samt skoleutvikling generelt. Det er ikke i dette dokumentet drøftet likheter og ulikheter ved begrepene, men de er forsøkt sett i sammenheng for å tydelig belyse hva som kreves av skolen som organisasjon for å sikre læreres kollektive læring og skolens utvikling.

### **Læreres læring i profesjonelle læringsfellesskap**

DuFour og Marzano (2015) hevder at profesjonelle læringsfellesskap tar utgangspunkt i tre ideer som har store implikasjoner for lærere. Ideene handler om høye forventninger til elevenes læring, en

kollektiv orientering blant lærere og en resultatorientert skolekultur. DuFour og Marzano legger også vekt på, at det er i praksisfellesskapet at læring skjer. Skoleledelsen må lede lærerne i utviklingsprosessene, og gode skoleledere er både styrende og myndiggjørende samtidig som de organiserer personalet i produktive team som arbeider mot felles mål. Teamene bør bestå av lærere med gjensidig avhengighet seg imellom, og teamet bør ledes av en teamleder, der ansvaret kan veksle avhengig av arbeidsoppgaver. Gode ledere som klarer å drive profesjonelle læringsfellesskap sørger for at lærerne får tid til samarbeid, de leder samtalene og diskusjonene med myndighet og kompetanse og de bidrar til at lærerne utvikler et felles språk om elevenes og sin egen læring og utvikling. Disse funnene støttes også av Robinson (2014, s. 24, 102ff) som viser betydningen av ledelse for at lærere kollektivt utvikler seg og sin egen undervisning gjennom ulike læringsprosesser.

Postholm og Rokkones (Postholm, 2014), som har foretatt en kunnskapsoversikt over læring i skolefeltet, finner at både individuelle og organisatoriske faktorer har betydning for læreres læring. Lærersamarbeid har særlig betydning for hvordan lærere utvikler seg, der lærerne selv gjerne kan lede arbeidet. Forskingen trekker også frem betydningen av en positiv skolekultur, god atmosfære og forståelse for læreres læring, samt at ekspertlærere eller andre ressurspersoner, det som Vygotsky (1978<sup>1</sup>) beskriver som mer kompetente andre, kan inviteres inn i læringsprosessene slik at ny kunnskap tilføres og fremmer læringen.

Studier viser at refleksjon basert på konkrete observasjoner av praksis ofte er det beste utgangspunktet for videreutvikling av praksis (Clausen, Aquino og Wideman, 2009<sup>2</sup>; Timperley mfl., 2007). Gjennom refleksjon kan det oppstå både indre og ytre dialoger som fremmer læring, som når forbedring av praksis skjer gjennom sosial læring i fellesskapet av profesjonsutøvere (jf. Elmore, 2008). Slike læringsprosesser innebærer at alle ansatte er aktive i læringsprosessen, og det betyr at både ledere og lærere har ansvar for å utvikle praksis og drive profesjonsutvikling på skolen.

### **Utvikling i profesjonsfellesskap**

Profesjonsfellesskap kan spille en viktig rolle for endrings og utviklingsarbeidet i skolen. De kan med andre ord fungere som arenaer for «fagfellekritikk»; en arena for tilbakemeldinger og faglig utvikling. Derfor bør særlig oppmerksomhet rettes mot organiseringen og innholdet i profesjonsfellesskapene, ikke bare internt på den enkelte skole, men også utover den enkelte skole, lokalt, regionalt og nasjonalt. Det må arbeides for at slike profesjonsfellesskap styrkes. For skolenes del innebærer dette følgende:

*Fellestiden i skolen bør i større grad brukes på arbeid som er ment å styrke kvaliteten på lærernes undervisning.* I dag går den fellestiden som er regulert av avtaler i for stor grad med til administrative oppgaver. I stedet bør denne tiden fortrinnsvis benyttes til utviklingsarbeid der lærerne arbeider med spørsmål knyttet til fag, didaktikk og pedagogikk, innarbeiding av nye læreplaner, forskning og utdanningspolitikk og vurdering av undervisningsmaterieill. Samtidig trengs tid til samarbeid om administrasjon og om elevsaker.

- *Styrke teamene på skolen.* Fellesskap og teamarbeid forutsetter at man har felles tid på skolen, avtalt eller frivillig. Bruken av fellestid vil kunne oppfattes som mer relevant når den

---

<sup>1</sup> [http://www.colorado.edu/physics/phys4810/phys4810\\_fa08/4810\\_readings/vygot\\_chap6.pdf](http://www.colorado.edu/physics/phys4810/phys4810_fa08/4810_readings/vygot_chap6.pdf)

<sup>2</sup> Lastet ned fra <http://dx.doi.org/10.1016/j.tate.2008.09.010>

er forankret i nærhet til kollegaer og/eller til fag. Desentralisering av oppgaver og myndighet til team stiller krav til skole- organisasjonen og ledelsen, særlig der teamene på mange måter er «selvstyrte grupper» som planlegger og utfører undervisning sammen og håndterer en rekke spørsmål knyttet til skolehverdagen. For skoleledelsen blir det en utfordring å legge til rette for teamene og å gi dem ressurser og myndighet, samtidig som skolen som helhet skal fungere.

- *Det bør legges til rette for flere samarbeidsarenaer på tvers av skoler og kommuner.* Et eksempel på dette kan være barneskolelærere og ungdomsskolelærere som møtes for å diskutere overgang mellom skoleslagene. Utveksling av erfaringer med lærere som ikke kjenner hverandre så godt, og som samarbeider om å finne løsninger på et problem, kan føre til at det stilles noen mer grunnleggende spørsmål ved eksisterende praksis. Det har vært et stort fokus på den enkelte skole som en lærende organisasjon, men den lokale og tette kollegialiteten kan også gjøre det vanskelig å utfordre hverandre. Slike videre profesjonelle arenaer kan initieres av lærerne selv eller i samarbeid med skoleledere og kommunene.

Utdanningspolitikken må stå i relasjon til det som skjer i lærerens arbeid. Her har profesjonsfellesskapet en viktig formidlende funksjon ved at det kan gi ytre krav og forventninger et meningsfullt innhold og føre til utvikling og endring. Det har også en kommuniserende funksjon ved at det kan være i dialog med alt fra lokale og sentrale myndigheter til foresatte, foreldre og lokalsamfunn. Sist, men ikke minst vil et slikt profesjonsfellesskap ha en produktiv funksjon. Det er gjennom dette fellesskapet at kunnskap om hva som er god undervisning, kan videreutvikles, basert på forskning så vel som erfaring. Et slikt profesjonsfellesskap må, hvis det skal være relevant, være nær knyttet til lærernes profesjonelle kjerneoppgaver. Profesjonsfellesskap er viktige arenaer for læring, medvirkning og faglig meningsbryting, og må styrkes.

## 8 Skoleledelse

I dokumentet «Rammeverk for skoleledelse» (Udir, 2017), er ledelse definert som det å ta ansvar for at skolen oppnår gode resultater og at ledere er ansvarlige for at skolen oppnår resultatene på en god måte. I tillegg til resultatene, som gjelder både skolen som egen virksomhet, men også hver enkelt elev, skal skoleledere sørge for at medarbeiderne har et godt og utviklende arbeidsmiljø, og at virksomheten ledere er ansvarlige for, også er rustet til å oppnå gode resultater i framtiden. En rektor har dermed et samfunnsoppdrag i tillegg til å sørge for den daglige ledelsen av den enkelte skole. Offentlig sektor er kjennetegnet av å være kompleks, og ledere i det offentlige har en kompleks arbeidssituasjon. Skoleledere skal ofte balansere en rekke ulike hensyn opp mot hverandre. Det dreier seg ifølge Utdanningsdirektoratet (2017) blant annet om å realisere politisk definerte mål, håndheve lovverket, inkludert læreplanverket, ta hensyn til både elever og foresatte, vise åpenhet og innsyn i beslutningsprosesser, sikre forutsigbarhet, ha godt faglig skjønn, praktisere likebehandling og sørge for kostnadseffektivitet ved bruk av skattebetalernes midler. Sett på bakgrunn av slike forventninger, kan det synes som om skoleledere skal være superhelter og sterke ledere som håndterer store og sammensatte oppgaver på en og samme tid.

Møller (2006) problematiserer det heroiske perspektivet på ledelse, som dreier seg om å se på egenskaper hos ledere, som styrke og karisma. Skoleledelsesfeltet har fra 1970-årene og framover vært preget av en form for heltedyrkelse av ledere, og det eksisterer mange historier om dyktige

ledere som har vært en avgjørende faktor i skoleendringsprosesser. Når det så sterkt framheves den enkelte leders mulighet og ansvar for utvikling, er det også nærliggende å plassere skyld når det ikke går som planlagt. I Møllers (2006, 2014) problematisering av det heroiske perspektivet på ledelse trekker hun fram et alternativ som innebærer aktivitet, samhandling og fokus på relasjoner. Et annet argument som sår tvil rundt den heroiske lederens rolle, er det faktum at rektors tradisjonelle administrative oppgaver er i endring, og at det derfor kreves et større lederteam, eller at flere i personalet blir involvert som ledere av skolen (Roald, 2012). Ledelse, som fram til 2000- tallet har blitt sett på som enkeltindividens handlinger, blir utfordrende når lederskap og beslutningsprosesser i organisasjonene har blitt langt mer sammensatt. Skoleledelse er definert så komplekst at det kreves stadig mer samhandling mellom skolens ledere og personalet forøvrig for at oppgavene skoleledere er satt til skal bli løst (Gronn, 2010).

I en sammenstilling av forskning om hvordan skoleledelse påvirker elevenes læring, analyserer Leithwood mfl. (2004) funn fra 300 artikler som er publisert i perioden 1980 til 2004. Forskerne påpeker at det individuelle og heroiske perspektivet i liten grad har bidratt til å kaste lys over de faktiske lederutfordringene i skolen. Det anbefales å erstatte det de kaller en «slagordpreget» forståelse av ledelse med begreper som mer presist beskriver hva som faktisk er gode ledelsespraksiser i skolen. I stedet for å utvikle én lederprofil (etter varierende trender) eller rendyrke én egenskap, må skoleledere beherske et stort repertoar av ledelsespraksiser og vite når og hvordan de skal velge blant ulike alternativ. Analysen til Leithwood mfl. (2004) viser at det er noen grunnleggende kjernepraksiser som alle ledere må beherske. Det handler om å formulere og kommunisere mål og gi retning for arbeidet, motivere og inspirere medarbeidere og tilpasse organisasjonens strukturer til det arbeidet som faktisk skal gjøres. Det er en kompleks oppgave å lede en kunnskapsorganisasjon som skolen er. Rektor skal lede personalet, ha ansvaret for administrasjon og økonomi og i tillegg være den som skal stå ansvarlig for at elevenes faglige prestasjoner er av høy kvalitet. I det følgende beskriver vi denne ansvarliggjøringen av rektors rolle, der hensikten med ansvarliggjøringen er at alle elever skal oppnå et godt læringsutbytte.

### **Ledelse som prestasjonsorientert ansvarliggjøring**

Et historisk tilbakeblikk på utdanning av skoleledere, viser at det i løpet av de 50 årene som har gått siden de første etterutdanningskursene for skoleledere startet, har det skjedd en forskyvning fra en i hovedsak nasjonalt basert utdanningspolitikk til en stadig sterkere internasjonal innflytelse på hva som kjennetegner gode skoler (Møller, 2016). OECD har spilt en sentral utdanningspolitisk rolle i denne prosessen, og perspektiver på kvalifisering til skoleledelse er i økende grad blitt påvirket av en internasjonal diskurs om kvalitet i skolen. Denne diskursen, både internasjonalt og i Norge, har i de senere årene vært preget av en sterkere prestasjonsorientert ansvarliggjøring om kvalitet i skolen. I brosjyren «*Ledelse i skolen- krav og forventninger til rektor*»<sup>3</sup>, slår Utdanningsdirektoratet fast at det er et godt lederskap, der rektor står i spissen, som har størst innvirkning på læringsmiljøet og elevenes læringsutbytte.

---

3

([https://www.udir.no/Upload/skoleutvikling/Rektorutdanning/UDIR\\_Ledelse%20i%20skolen%20BOKMAL\\_web.pdf](https://www.udir.no/Upload/skoleutvikling/Rektorutdanning/UDIR_Ledelse%20i%20skolen%20BOKMAL_web.pdf) )

Skoleledere har aldri blitt møtt med større forventninger enn i dag, og disse ambisiøse forventningene handler om at alle elever skal lykkes med et intellektuelt utfordrende skoleløp, og at skoleledere holdes ansvarlige for at skolen beveger seg mot dette målet (Robinson, 2014 s. 135ff). Slike forventninger har brakt med seg en større forståelse for hvor viktig skoleledelse er i oppgavene med å nå målet om suksess for alle elever. Forståelsen for at skoleledelse og elevprestasjoner er koplet tett sammen presenteres i flere internasjonale studier, deriblant Robinson, Lloyd og Rowe's «*The impact of leadership on student outcomes*» (2008). Et annet trekk med ansvarliggjøringen av skoleledelsen, er skiftet av fokus fra lederstil til ledelsespraksis (Robinson, 2014). Dette skiftet illustreres godt i Møllers artikkel «Skoleledere som fanebærere» (2009). Møller avslutter artikkelen slik:

Derfor er det viktig å rekruttere kunnskapsrike skoleledere som har en sterk forpliktelse på skolens verdier, har innsikt i skolens kjerneoppgaver undervisning og læring, har høye forventninger og krav til både læringsbetingelser, læringsprosesser og læringsresultater. For å fylle rollen som skolens sentrale fanebærere er det samtidig viktig at skoleledere er åpne for å lære av andre, tenker fleksibelt, er robuste, optimistiske og har tro på at nettopp deres innsats kan bety en forskjell for de elevene de møter (Møller, 2009, s.3).

Profesjonalitet i skoleledelse tillegges stadig større vekt. Dette ser vi i styringsdokumenter, som i St.meld nr. 31 (2007-2008) «*Kvalitet i skolen*»<sup>4</sup>. Her understrekes det at ledelse av skoler er ekstra krevende, fordi det i skoler har vært svake tradisjoner for ledelse. Det identifiseres en endring i lederrollen som krever at rektor har kompetanse og vilje til å lede, men også at det skapes aksept blant de ansatte for at det utøves lederskap. For å lykkes med denne jobben må lederne ha analytisk og pedagogisk kompetanse, evne til å håndtere motsetninger og interessekonflikter og evne til å kommunisere godt med ulike aktører, både intern og eksternt. I TALIS-undersøkelsen (2013<sup>5</sup>), rapporterte norske skoleledere at de ønsker å drive mer med pedagogisk ledelse, men at disse ønskene ofte forsvinner i administrative oppgaver. Mange skoler forsøker å løse dette ved å dele ansvaret mellom flere ledere, hvor rektor etablerer et ledelsesteam rundt seg som gjør at de sammen står ansvarlig for resultater og utvikling på skolen. Møller (2006, s.30) forstår denne utviklingen som et distribuert perspektiv på ledelse: «Et distribuert perspektiv på ledelse etablerer et alternativ til det heroiske lederskapet, og innebærer å se på ledelse som aktivitet og samhandling».

### **Et distribuert perspektiv på ledelse**

Et distribuert perspektiv på ledelse har fokus på interaksjon og samhandling, altså ledelsespraksis, og ikke på identiteten eller stilen til den som er rektor. Spillane (2006, s. 87ff) argumenter for at det å lede en skole på egenhånd er det samme som å sette seg selv opp for å mislykkes, og at det å komme seg over det heroiske perspektivet på ledelse er avgjørende for å lykkes som skoleleder. Ledelse oppstår gjennom de handlingene ledelse er en del av, og Spillane (2006) understreker at distribuert ledelse dreier seg om hvordan ledelse utøves i praksis. Det distribuerte perspektivet innebærer at oppmerksomheten rettes mot hvordan ledelse oppstår i samhandling mellom mennesker innenfor en sosiokulturell kontekst. Dette betyr et skifte av fokus fra formelle ledere til nettet av

<sup>4</sup> (<https://www.regjeringen.no/no/dokumenter/stmeld-nr-31-2007-2008/id516853/sec1>).

<sup>5</sup> <https://www.udir.no/globalassets/upload/forskning/2014/talis-kortrapport.pdf> og [https://www.oecd.org/edu/school/Norway-TALIS-2013-Executive-summary\\_no.pdf](https://www.oecd.org/edu/school/Norway-TALIS-2013-Executive-summary_no.pdf)

ledelsessamhandling som et resultat av relasjoner mellom flere ledere og de disse lederne leder (Spillane, 2006, s.3).

## 9 Hva betyr kapitlene 3-8 for Elverumsskolen?

Hvor store må skoler være for å møte kravene? Og hvor mye vil det koste å drifte små skoler kontra store skoler for å ivareta kravene?

Gjennom kapitlene 1-7 har vi gjort et forsøk på å beskrive den konteksten grunnskole i Elverum befinner seg i. Der vi har hatt anledning til det, har vi også til en viss grad beskrevet hvordan vi ser for oss å arbeide med de store problemstillingene i årene fremover.

Vi vil her gjøre et forsøk på å peke ut hvilke forutsetninger vi mener må være på plass for å innfri målene i strategisk plan.

### 9.1 Hva har ny læreplan, ny lærerutdanning og forventninger til skolen som lærernes læringsarena/ profesjonsfellesskap å si for Elverumsskolen?

Thomas Nordahl sier at å være en god lærer handler om å balansere undervisningsverdenen og elevverdenen på en god måte. Det handler om miljøet i klassen. Om forholdet mellom elevene. Om relasjonen lærer-elev. Om klasseledelse. Om foreldre som bryr seg. Om skolens ledelse. Om hvordan det ser ut på skolen. Om hva slags fagkompetanse læreren har. Om alt som skjer på skolen sett i sammenheng! (<https://forskning.no/samfunn-barn-og-ungdom-samfunnskunnskap-skole-og-utdanning/2015/04/sann-far-vi-god-skole-mener>) Det høres jo så enkelt ut når det å lykkes som lærer i skolen settes opp på denne måten... Men hva fordrer dette av skolene våre? Hva skal til for å være et profesjonsfellesskap? Hva skal til for at lærere sammen med ledelsen skal oppfylle kravene og forventningene satt til oss gjennom lover og styringsdokumenter som f.eks. den nye læreplanen? Hvordan skal vi ivareta alle fagene i skolen når lærere i dag utdannes til fagspesialister og allmennlæreren blir borte?

Det er slik vi ser det 5 faktorer som vil få påvirkning for Elverumsskolen for å sette lærerne opp for å lykkes:

1. Kollegiet på hver skole må bestå av lærere med fagkompetanse som innfrir kravene i minimum norsk, matematikk og engelsk.
2. Kommunen må sørge for at alle lærerkollegier blir robuste nok slik at de kan opptre som profesjonsfellesskap og dermed bidra til utvikling på den enkelte enhet.
3. Ledelsen på alle skolene må være så ressurssterk at den kan bidra til at lærerne lærer i profesjonelle læringsfellesskap på egen skole men også på tvers av skolene i kommunen.
4. Elverumsskolen må legge til rette for hospitering og en form for «vandring» mellom skolene som bidrar til at alle utvikler seg innenfor den generelle pedagogikken men også innenfor fagenes egne didaktikk.
5. Elverum kommune må sørge for at lærere får etter- og videreutdanning, samt at vi jobber med kompetansemobilisering i form av lærende nettverk på tvers av skolene i hele Elverum.

En konsekvens av disse faktorene kan være at vi må styrke de minste skolene med flere lærere for å sikre oss både at det er riktig fagkompetanse tilstede, men også for å sette skolene i stand til å utvikle seg gjennom profesjonsfelleskap. En annen konsekvens er at vi må tenke nytt rundt organisering av lærernes fellestid for å sikre oss at kunnskaps- og kompetanseheving og utvikling skjer på alle skolene, små som store.

## 9.2 Hva har disse styringsdokumentene, forskningen og ledelseslitteraturen å si for ledelsen av Elverumskolen?

Styringsdokumenter, norsk og internasjonal forskning samt ledelseslitteratur slår tydelig fast at å lede en kunnskapsorganisasjon som skolen er, er en komplisert oppgave som krever at skolene har et lederteam eller en ledergruppe som sammen kan løse alle arbeidsoppgavene. Disse arbeidsoppgavene består i alt fra å veilede og støtte lærerne i deres daglige arbeid, møter rundt elever, til store driftsoppgaver og skoleutvikling.

Kvalitetsarbeid og utvikling i skolene i Elverum, er på bakgrunn av dette, nødvendigvis veldig forskjellig. På grunn av forskjellene i størrelser på skolene og dermed også lederressurs, har vi forskjeller på 1 til 4 i ledergruppene. Forventningene som stilles til alle skolene er likevel de samme. Det kan være behov og riktig tidspunkt å spørre seg om dette er fornuftig? Skal vi forvente de samme elevresultatene og kvalitetsarbeidet på små skoler der en person skal drifte skolens mange og komplekse arbeidsområder? Eller skal vi på bakgrunn av den strukturen som er i Elverumskolen godta at alle skolene ikke har forutsetninger for å kunne mestre de kravene og forventningene som stilles, på grunn av omfanget i lederressursen? En slik diskusjon behøver ikke å handle om å legge ned eller bevare skoler, den bør handle om hva som skal til for å drifte og utvikle skolene på best mulig måte. En tilnærming kan være om Elverumskolen kan slå sammen skoler eller fordele elevgrunnlaget på en annen måte enn dagens skolekretsgrenser - og på den måten øke ledelsesressursen for den enkelte skole. Da kan driften opprettholdes på alle skolene, men ledelsen har mulighet til å samle seg i gruppe eller team og fordele arbeidsoppgaver ut fra kunnskap og kompetanse. En annen gevinst av en slik tilnærming vil være at lærerne ved alle skoler kan møtes i et større kollegie og dermed ha større forutsetninger for å oppnå være en del av et profesjonsfelleskap (Se kapittel 7, *Den nye lærerrollen*). Elverum kommune har fastslått gjennom bl.a. Strategisk plan for utdanning (2017-2022) og arbeidsgiverstrategien «Framoverlent sammen» at pedagogisk ledelse og ledelse er en viktig faktor for å lykkes med skolesatsingene og arbeidet med å videreutvikle organisasjonen. Dette må vi nå ta konsekvensene av, og dermed tørre å drøfte og diskutere oss fram til løsninger som setter oss opp til nettopp det, nemlig - å lykkes.

## 10 Framdriftsplan ny forskrift til skolekretsgrenser

Administrasjonen ser for seg følgende framdriftsplan i forbindelse med fase 1 av oppdraget om å fastsette ny forskrift til skolekretsgrenser, i lys av behandlingen av Utdanningskomiteen 6.mars 2018.

1. Utdanningskomiteen fastsetter noen prinsipper for skolekretsgrenser ut fra dette kunnskapsgrunnlaget (skolestørrelse, kompetansekrav, skolebasert kontra kommunebasert arbeid med nye statlige dokumenter osv). Det kan være at komiteen ønsker så vel et bredere som en mer spisset utredning før disse prinsippene fastsettes. I så fall vil dette utredes i lys av de fire perspektivene i dette kunnskapsgrunnlaget: *pedagogisk, organisatorisk, økonomisk og samfunnsmessig*.

2. Administrasjonen innarbeider prinsippene i et fysisk kart der elevtallsføringene fra punkt 1 legges til grunn.
3. Komiteen fastsetter ny forskrift til skolekretsgrenser, hvor saken går videre til Kommunestyret.
4. Tilstandsrapport utarbeides og behandles i Utdanningskomiteen før kommunestyret behandler tilstandsrapporten. Tilstandsrapporten vil ta for seg opplysningene i denne rapporten og sette dette i sammenheng med resultatene til hver enkelt skole. Gjennom tilstandsrapporten er ønsket at den politiske diskusjonen gå på hvordan vi skal rigge elverumsskolen for å møte fremtiden – dvs hvordan vi skal tenke for å rigge profesjonelle læringsfellesskap, møte nye kompetansekrav med de pedagogene vi har og hvordan vi skal løse lærernormen. Denne faglige drøftingen vil få konsekvenser for hvordan skoler er satt opp kompetansemessig.
5. Administrasjonen ivaretar fase 2 og 3 i oppdraget fra Kommunestyret (kretsvis dialogmøter og høringer), ut fra følgende datoplan:
  - 1.juli: Høring legges ut.
  - 20.september: Høringsfrist
6. Skolekretsgrenser justeres, og det gjøres eget vedtak på dette.

## Vedlegg til kunnskapsgrunnlag i forbindelse med ny forskrift om skolekretsgrenser

Vi deler de ulike vedleggene i to deler. En som går på elevresultater og en som går på rammebetingelser for dagens skoler.

### Innhold i vedlegget

Vedlegg til kunnskapsgrunnlag i forbindelse med ny forskrift om skolekretsgrenser .....	42
1 Rammebetingelser: .....	42
1.2 Idealskolen. Hvordan er den oppsatt og hva vil den koste å drifte? .....	42
Konklusjon kapittel 1.2 .....	46
1.3 Elevantallutvikling .....	47
1.4 Fysisk kapasitet .....	48
1.5 SFO: Tall og kostnader knyttet til dette .....	48
1.6 Kart over skolekretser .....	49
1.7 Økonomiske konsekvenser av endret skolestruktur .....	60
2 Elevresultater .....	60
2.1 Læringsresultater .....	60
2.2 Læringsmiljø .....	62
2.3 Sammenlikning av læringsresultater og læringsmiljøresultater .....	64
2.4 Analyser og mulige årsaksforklaringer: .....	66

### V1 Rammebetingelser:

I denne delen vil vi gå gjennom følgende punkter. Vi vil – i den grad det er mulig – konkludere i hvert kapittel:

- Idealskolen. Hvordan er den oppsatt og hva vil den koste å drifte?
- Elevantallutvikling
- Fysisk kapasitet
- Elverumskart med dagens skolekretsgrenser, med radius på 4 km på hver skole (skyssgrenser). Tegn inn Ydalir på kartet.
- SFO: tall og kostnader knyttet til dette. Hva er handlingsrommet her?

#### V 1.2 Idealskolen. Hvordan er den oppsatt og hva vil den koste å drifte?

Ut fra kapittel 4.2.1 «Det pedagogiske perspektivet» framkommer det at forskning ikke viser at det er en sammenheng mellom skolerresultater og skolestørrelse. I den tabellen som framkommer under her, vil vi følgelig kun referere til det økonomiske perspektivet.

Ihht kapittel 3.3, *Lærernorm*, utløses denne først når en elevgruppe passerer 15 elever for 1.-4.trinn og 20 elever for 5.-10.trinn. I praksis betyr dette at et elevgrunnlag på 1 til 19 elever på 5.-10.trinn er dyrere å drifte enn elevgruppestørrelser som er større enn 21. Dette kan illustreres på følgende måte:

*TABELL 1: Kostnader per gruppe avhengig av antall elever*

Antall elever per gruppe	Antall pedagoger per gruppe	Kostnader per gruppe
1	1	kr 668 378
5	1	kr 668 378
10	1	kr 668 378
15	1	kr 668 378
20	1	kr 668 378
21	1,05	kr 701 797
25	1,25	kr 835 472
30	1,5	kr 1 002 567
35	1,75	kr 1 169 661
40	2	kr 1 336 756
41	2,05	kr 1 370 174
45	2,25	kr 1 503 850
50	2,5	kr 1 670 944

#### KOMMENTAR TIL TABELL 1:

Elverum kommune prioriterer skole kun med 22 prosent av kommunens samlede budsjett. Gjennomsnittet for KOSTRA-gruppe 13 ligger på 28-29 prosent.

For at Elverumsskolen skal nå sine mål, er vi avhengige av å bruke de pengene vi har mest mulig klokt. Vi er også opptatt av å skape likeverdige tilbud, uavhengig av skolestørrelse.

Pengene til skolene våre fordeles fra en såkalt objektiv fordelingsmodell, der ulike arbeidstakeravtaler, enkeltvedtak, administrasjon osv fordeles ut fra faktiske kostnader. Det som resterende beløpet fordeles deretter ut fra i hovedsak antall grupper. I konteksten *idealskole* vil det derfor være naturlig å se hva våre skoler faktisk koster i dag, der vi også benevner pedagog-tettheten vår.

*TABELL 2: Elevtall og kostnader per elev*

SKOLE	ANTALL ELEVER	PRIS PER ELEV	ADMINISTRASJON PER ELEV (skoleledelse og merkantil ressurs)	PEDAGOG-TETTHET (FORHOLDSTALL MELLOM
-------	---------------	---------------	---	--------------------------------------

				ELEVER OG LÆRER)
Frydenlund	354	45.223	9.124	1.-4: 16,6 5.-7: 21,2
Hernes	145	55.204	10.454	1.-4: 16,5 5.-7: 26,6
Kirkeby	39	82.464	18.660	1.-4: 15,9 5.-7: 8,2
Lillemoen	139	61.199	12.336	1.-4: 16,6 5.-7: 26,7
Søbakken	386	47.147	5.263	1.-4: 13,1 5.-7: 19,0
Sørskogbygda	70	67.909	14.034	1.-4: 13,9 5.-7: 15,8
Vestad	226	42.532	9.435	1.-4: 17 5.-7: 28,2
Hanstad barnetrinn	321	47.233	7.327	1.-4: 16,4 5.-7: 17,4
Hanstad ungdomstrinn	143	63.346	13.518	18,6
EUS	641	64.448	7.639	20,2

#### KOMMENTAR TIL TABELL 2:

Elverumsskolene er rimelig likt oppsatt på 1.-4.-trinn når det gjelder forholdet mellom elev og lærer. Det koster imidlertid dobbelt så mye å oppnå dette forholdstallet på den dyreste skolen vår kontra den billigste (82.464 kroner per elev på Kirkeby mot 42.532 kroner på Vestad).

Når det gjelder 5.-7.trinn ser vi at vi er ekstremt ulikt oppsatt. Ergo ligger forutsetningen for bedre læring bedre til rette på eksempelvis Kirkeby skole enn på Vestad skole, da hver enkelt elev i 5.-7.-trinn har tre ganger så god tilgang på en pedagog på Kirkeby. Følgelig underbygger dette at Elverum kommune ikke gir elevene våre den samme tilgangen på kunnskap. I og med at vi i bakgrunnsnotatet peker på at elevenes læringsutbytte ikke er større på små skoler enn store skoler, er det grunn til å stille spørsmål om det er en fornuftig elevgruppestørrelse vi har i dag. I dette bildet, som ikke er et komplett bilde, ligger det også at administrasjonskostnadene synker jo større skolen er (Kirkeby, 18.660 kroner per elev mot Søbakken 5.263 kroner per elev – og tilsvarende bilde på de to ungdomsskolene våre).

Ut fra dette er vår tolkning av idealskolen – i økonomisk kontekst - at våre skoler bør ha en slik størrelse som Søbakken har, da hver elev er *billig*, samtidig som Søbakken skole er bemannet slik at den møter normkravet uten at vi trenger å styrke pedagogtettheten.

Å lage tilsvarende skoler som Søbakken og Frydenlund (rundt 350 elever) er trolig ikke realistisk, så da blir vårt neste idealbilde at hver skole har en skolekrets som rekrutterer et elevgrunnlag som ligger nærmest mulig opp mot – eller over - normtallet (20 elever per klasse). Skoler med elevgrunnlag langt lavere enn normtallet vil bli forholdsmessige dyre, jfr tabell 1. I denne konteksten ligger det også at vi må opplyse om at skoler blir dyrere igjen når det blir tre parallelle klasser per trinn, grunnet økte behov for spesialrom.

Følgelig er det i en rent økonomisk kontekst riktig å hevde at skoler med to-fire-seks-osv klasser á 20 elever er det mest gunstige. Det samsvarer også med innholdet i kapittel 7 i kunnskapsgrunnlaget.

### TABELL 3: KOMPETANSEBEHOV

Våre skoler er ulikt sammensatt både med tanke på hvor mange pedagoger som arbeider på skolen, og hvilke formalkrav de innehar.

Når skolekretsgrenser justeres, vil også personalkabalen bli utfordret på en slik måte at vi antageligvis kan styre kompetansen bedre og mer likeverdig enn det som er tilfellet i dag.

I henhold til ny lærerutdanning ser vi at det rett og slett vil kreve humankapital for å realisere lovkravene. Vi kan på mange måter snakke om at vi må være *mange nok*.

På en barneskole skal elevene til sammen ha 59 uketimer med norsk, engelsk og matematikk i 1.-4.trinn. En jevn fordeling på fagene viser at det i snitt er 15 timer per uke. Når hver lærer underviser 26 timer per uke, betyr det i praksis at det er løsbart å gi ordniær opplæring ut fra kompetansekravene på små skoler.

Men siden kravene også gjelder spesialpedagogikk, dvs at elever med enkeltvedtak i norsk, engelsk og matematikk også skal motta denne opplæringen av pedagoger som har minimum 30 studiepoeng i faget de underviser i, blir det mer utfordrende.

Tabell 3.1 Oversikt over formalkompetanse i Elverumsskolen

SKOLE	NORSK MINST 30 STP	NORSK 0-29 STP	MATTE MINST 30 STP	MATTE 0-29 STP	ENGELSK MINST 30 STP	ENGELSK 0- 29 STP
SØBAKKEN	18	1	14	2	6	10
FRYDENLUND	12	2	9	3	7	2
VESTAD	11	0	8	1	6	3
HANSTAD B	13	5	10	6	3	7
LILLEMOEN	6	1	5	2	5	2
SØRSKOGBYGDA	7	0	6	0	1	0
KIRKEBY	4	0	4	0	4	0
HERNES	9	0	6	0	6	0

FAG	NORSK MINST 60 STP	NORSK 30- 59 STP	NORSK 0-29 STP	MATTE MINST 60 STP	MATTE 30- 59 STP	MATTE 0-29 STP	ENGELSK MINST 60 STP	ENGELSK 30- 59 STP	ENGELSK 0- 29 STP
HANSTAD U	3	3	1	2	3	1	3	1	0
EUS	14	0	0	14	0	0	14	0	0
FJELDMORA	1	0	0	1	0	0	3	0	0

Tabell 3.2 Oversikt over antall uketimer i kjernefagene

Fag	Sum 1.- 4.trinn	Sum 5.- 7.trinn	Sum 8.- 10.trinn
Nor	34	15	14
Mat	20	12	11

Eng	5	8	9
-----	---	---	---

### KOMMENTAR TIL TABELLENE 3.1 og 3.2

Som en konsekvens av tallene ovenfor kan en fastslå at skoler med en viss størrelse på et kollegie, fint kan møte kompetansekravene. Hvor stor den størrelsen er, er vanskelig å fastsette. Skolen bør være stor nok til at to pedagoger per klassetrinn har 30 studiepoeng i hvert av fagene norsk, engelsk og matematikk. Om en har en faglærerordning på skolene, må det være minimum to lærere per trinn (småskole, mellomtrinn og ungdomstrinn) som har 30 studiepoeng i norsk, fordi de 34 timene de skal ha i norsk på småskolen er for mye for en pedagog som maksimalt kan ha 26 undervisningstimer per uke.

Videre ligger det at engelskfaget er greit å møte. En lærer kan ha all engelskundervisning på en barneskole, men det krever at en har en lærer til med formalkompetansen grunnet at hver skole har elever med enkeltvedtak om spesialundervisning som også gjelder engelsk-faget.

Grovt kan en sette opp denne oversikten over hva hver skole trenger:

Fag	Sum uketimer 1.-7.trinn	Antall lærere (inkl. en spes.ped-lærer i hver time)	Sum 8.-10.trinn	Antall lærere (inkl. en spes.ped-lærer)
Nor	49	3,8 lærere (fordelt på fire lærere)	14	1,3 lærere (fordelt på to lærere)
Mat	32	2,5 lærere (fordelt på to lærere)	11	0,5 lærere (fordelt på to lærere)
Eng	13	0,5 lærere (fordelt på to lærere)	9	0,4 lærere (fordelt på to lærere).

### Konklusjon kapittel 1.2

Det er store variasjoner i hvor god tilgang hver elev har på lærer i Elverumsskolen. Ut fra resultatene, gjenspeiles ikke denne variasjonen, da skolene stort sett presterer relativt likt.

Videre varierer kostnadene til infrastruktur på skolene veldig, uten at det heller nødvendigvis gjenspeiles i resultatene.

I den konteksten har vi skrevet at det økonomisk virker som om Sjøbakken skole er den skolen som er mest rasjonelt oppsatt. Sjøbakken er en stor barneskole, der hver elev er *billig* i kroner og øre, men som samtidig presterer som de andre skolene.

Rent praktisk ser vi blant annet at en skole må ha minimum 4 lærere til å undervise i norskfaget, med mindre klasser er slått sammen – som tilfellet er på Kirkeby og i Sørskogbygda.

Vi ser imidlertid også at de minste skolene våre er helt avhengig av å rekruttere lærere med 30 studiepoeng i alle fagene norsk, engelsk og matematikk om de skal fortsette som i dag. Med tanke på at nyutdannede lærere stort sett kun kommer med kompetanse i to av disse fagene, betyr det at vi får noen utfordringer når det er få lærere på en skole.

Med tanke på dette, er vår anbefaling at vi bør sette opp våre skoler med minimum seks pedagoger, slik at vi driver innenfor loven hva gjelder kompetansekrav.

### V 1.3 Elevtallsutvikling

Som nevnt i bakgrunnsnotatet, er det store usikkerheter knyttet til det faktiske kartet. Gjennom år har Elverum kommune hatt en liberal holdning til skolebytter, og kretsgrenser mellom spesielt Frydenlund, Hanstad og Søbakken har vært flytende for å kunne fordele elevtallet best mulig.

I våre systemer vil vi kun kunne lese ut folkeregistrerte adresser. Tabellen og kartet nedenfor er følgelig å forstå som tall som følger folkeregisterets adresse, og det behøver ikke samsvare med de faktiske tallene per skole.

TABELL 4: ELEV TALL, SAMT FRAMSKRIVING AV ELEV TALL I DAGENS SKOLEKRETSE

Antall elever per skole (folkeregisteret)	Faktiske tall 17/18	Folke-registeret 17/18	18/19	19/20	20/21	21/22	22/23	23/24
Frydenlund	361	362	355	340	319	328	320	309
Hernes	142	131	131	123	125	121	120	109
Kirkeby	38	45	48	47	51	50	55	51
Lillemoen	141	152	149	152	151	158	157	142
Søbakken	397	428	415	402	401	408	403	393
Sørskogbygda	70	84	84	80	82	79	77	70
Vestad	228	233	233	248	245	243	242	248
Hanstad B	334	300	289	273	247	231	214	190

#### KOMMENTAR TIL TABELL 4:

Tabellen viser de fremtidige elever som allerede er født og bosatt i respektiv skolekrets.

Som vi ser på tabellen, er det spesielt for kretsene Hernes, Kirkeby, Søbakken, Sørskogbygda og Hanstad at faktisk antall elever fraviker fra folkeregisteret. Disse avvikene skyldes enten at familier har flyttet og fortsatt sin skolegang på sin gamle skole eller at elever har søkt og fått innvilget skolebytter.

Det som imidlertid er interessant her, er at spesielt Hanstad og Frydenlund vil oppleve en sterk nedgang i elevtall, mens det vil være relativt stabilt på de øvrige skolene.

## V 1.4 Fysisk kapasitet

Utnyttelsesgraden er etter anbelinger gitt i *Forskrift om miljørettet helsevern*.

Tallene for antall elever, er faktiske elever inneværende skoleår.

Tabell 5: Utnyttelsesgrad Elverumsskolen

SKOLE	1.trinn	2.	3.	4.	5.	6.	7.	8.	9.	10.	TOTAL	Max.	Utnyttelse%
Frydenlund	46	57	51	44	40	56	59				353	350	100,8
Hernes	27	16	20	20	23	18	21				145	160	90,6
Kirkeby	4	6	8	3	7	1	10				39	69	56,5
Lillemoen	22	23	20	20	17	19	18				139	200	69,5
Søbakken	54	53	56	52	43	55	73				386	350	110
Sørsk.bygda	13	9	11	9	10	8	10				70	172	40,6
Vestad	33	31	25	40	32	41	24				226	200	113
EUS								219	208	214	641	518	123
Hanstad	34	30	48	48	54	63	44	47	44	52	464	495	93,7

### KOMMENTAR TIL TABELL 5:

Tabellen viser faktisk elevtall skoleåret 2018/2019.

Som vi ser av tabellen ovenfor er spesielt EUS og Vestad sprengt. I og med at det ligger an til en relativ kraftig nedgang av elever på Hanstad fremover, vil det være arealeffektivt at elever fra Lillemoen i fremtiden får ungdomsskoleopplæringen sin på Hanstad skole. På den måten blir ikke EUS like sprengt, og Hanstad kan opprettholde sin arealeffektivitet.

Vi ser også at grendeskolen har stor kapasitet, mens Vestad er sprengt allerede i dag. I tillegg vokser Vestad krets, så der blir utfordringene veldig store fremover.

## V 1.5 SFO: Tall og kostnader knyttet til dette.

Våre SFO-er er satt opp med følgende grunnbesetning:

0-40 plasser: 50 prosent SFO-leder

40-60 barn: 75 prosent SFO-leder

60 barn og flere: 100 prosent SFO-leder

Videre er det i fastsatt at hver SFO skal bemannes med en 50 prosent stilling. Videre er fordelingen av midlene gjort slik at den øker jo flere barn det er på SFO. I praksis, i vår fordelingsmodell, ser dette slik ut:

Tabell 6: SFO: Antall barn og kostnader

SFO	Barn hele plasser	Barn delte plasser	Sum barn	Ledelsesressurs %	Sum årsv. gr.beman.	Sum alle utgifter	Sum inntekter	Sum NETTO	Pris per barn
Frydenlund	48	55	103	100 %	3,9	kr 2 862 699	kr 2 630 430	kr 232 269	kr 2 868
Hernes	21	11	32	50 %	1,7	kr 1 218 015	kr 853 380	kr 364 635	kr 13 211
Kirkeby	6	14	20	50 %	1,1	kr 876 148	kr 491 040	kr 385 108	kr 26 744
Lillemoen	20	21	41	75 %	1,9	kr 1 470 600	kr 1 052 370	kr 418 230	kr 12 829
Søbakken	46	82	128	100 %	4,5	kr 3 303 975	kr 3 187 800	kr 116 175	kr 1 220
Sørskogbygda	14	13	27	50 %	1,4	kr 1 091 515	kr 697 950	kr 393 565	kr 18 053
Vestad	44	25	69	100 %	3,0	kr 2 277 808	kr 1 832 490	kr 445 318	kr 7 548
Hanstad b/u	24	44	68	100 %	2,6	kr 2 083 667	kr 1 690 920	kr 392 747	kr 7 793
Sum	223	265	488	625 %	20,3	kr 15 184 428	kr 12 436 380	kr 2 748 048	kr 7 194

#### KOMMENTAR TIL TABELL 6:

Som vi ser av de faktiske tallene for inneværende skoleår, varierer kostnadene til et SFO-tilbud veldig. I økonomisk kontekst bør det derfor vurderes om en bør samlokalisere flere SFO-tilbud. Kostnader til transport er ikke utredet, men det vil uansett ikke overstige kostnadene til å drifte de SFO-tilbudene vi har i dag.

Tallene ovenfor viser også at Elverumsskolen må gjøre noe for å få opp antall deltakere på SFO. At eksempelvis en skole som Hanstad, med 160 elever i 1.-4.trinn kun har 24 heltidsbarn på SFO er noe vi må reflektere over og finne ut av hvorfor det er sånn.

Per definisjon heter det at SFO skal være brukerfinansiert. Med den bemanningen vi har i dag og det antallet barn vi har, mangler vi finansiering av 2.748.048 kroner for å få til dette. I praksis betyr det at vi flytter penger fra læring (skole) og over i SFO.

### V 1.6 Kart over skolekretser

I de etterfølgende kartene viser vi dagens faktiske skolekretser. Når en titter på disse kartene, er det en forutsetning at de sees i sammenheng med antall barn.

Tabell 7: Antall faktisk fødte barn i dagens skolekretser

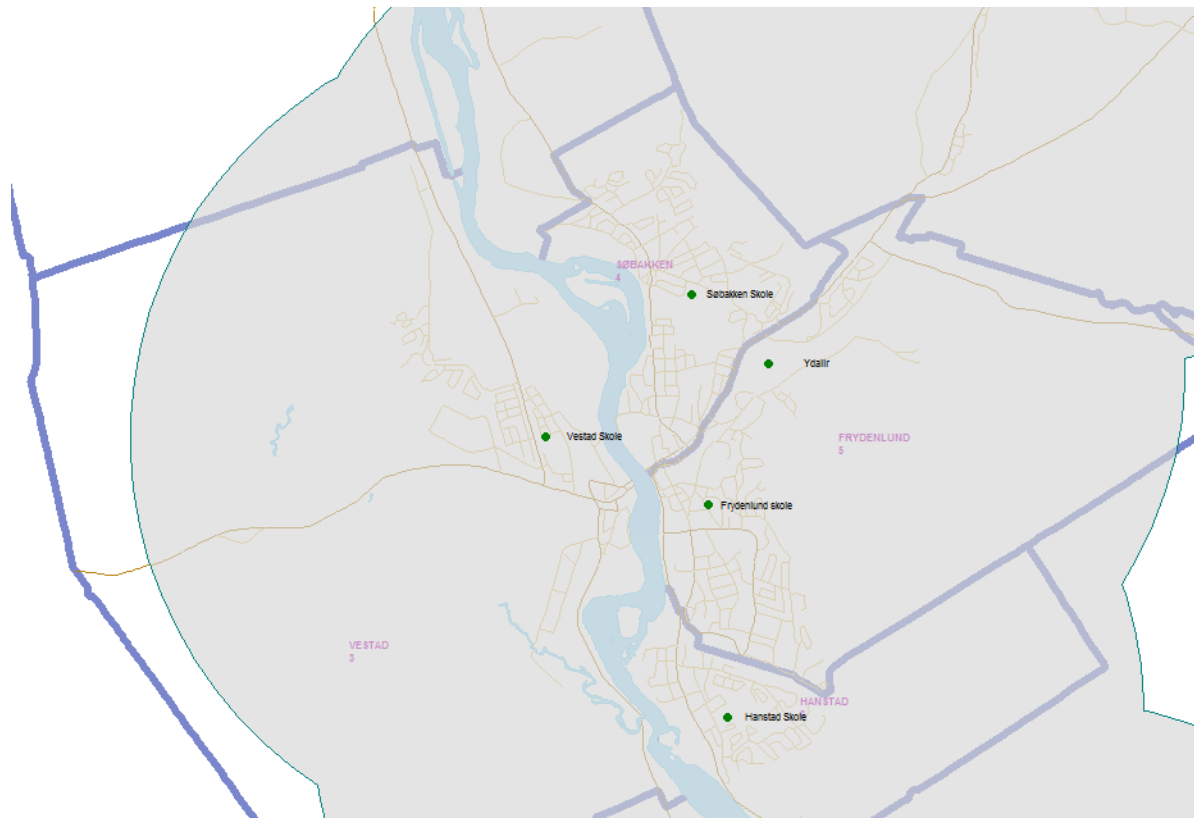
Antall barn født	2005	2006	2007	2008	2009	2010	2011	2012	2013	2014	2015	2016	2017
Frydenlund	57	58	63	42	49	46	47	50	43	42	51	41	35
Hernes	22	19	16	19	19	18	18	22	11	18	15	18	7
Kirkeby	4	8	2	10	4	10	7	7	7	6	9	9	6
Lillemoen	27	21	18	17	21	23	25	24	24	17	24	20	8
Søbakken	71	73	58	51	52	61	62	58	60	57	58	47	51
Sørskogbygda	14	12	10	14	10	15	9	14	8	12	11	8	8
Vestad	34	20	40	32	43	25	39	34	35	37	30	42	31
Hanstad B	40	46	55	44	42	45	28	29	30	29	28	25	21

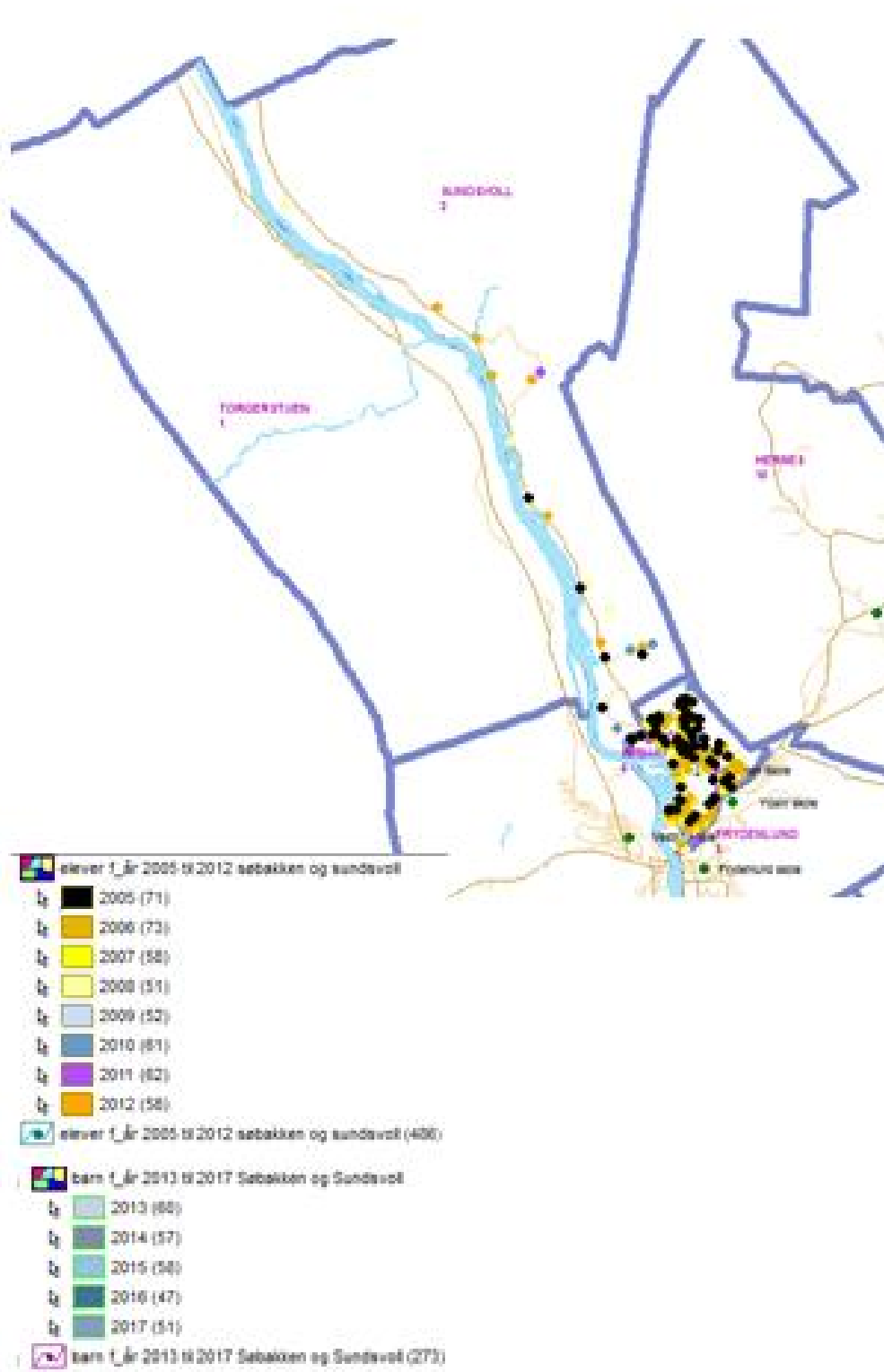
Antall elever per skole (folkeregisteret)	Faktiske tall 17/18	Folkeregistret 17/18	18/19	19/20	20/21	21/22	22/23	23/24
Frydenlund	361	362	355	340	319	328	320	309
Hernes	142	131	131	123	125	121	120	109
Kirkeby	38	45	48	47	51	50	55	51
Lillemoen	141	152	149	152	151	158	157	142
Søbakken	397	428	415	402	401	408	403	393
Sørskogbygda	70	84	84	80	82	79	77	70
Vestad	228	233	233	248	245	243	242	248
Hanstad B	334	300	289	273	247	231	214	190



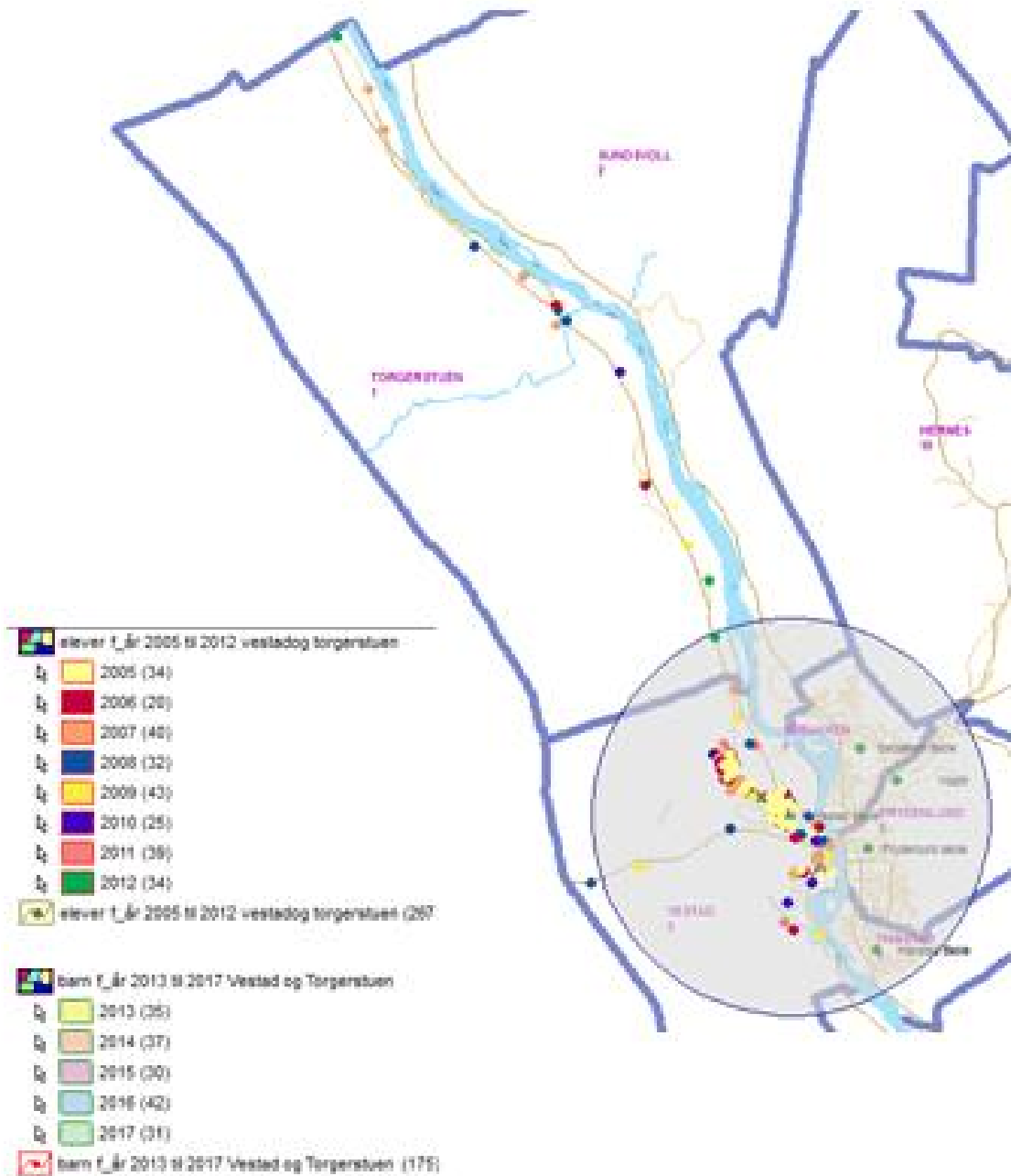
Figur 2: Dagens skolekretser i sentrum



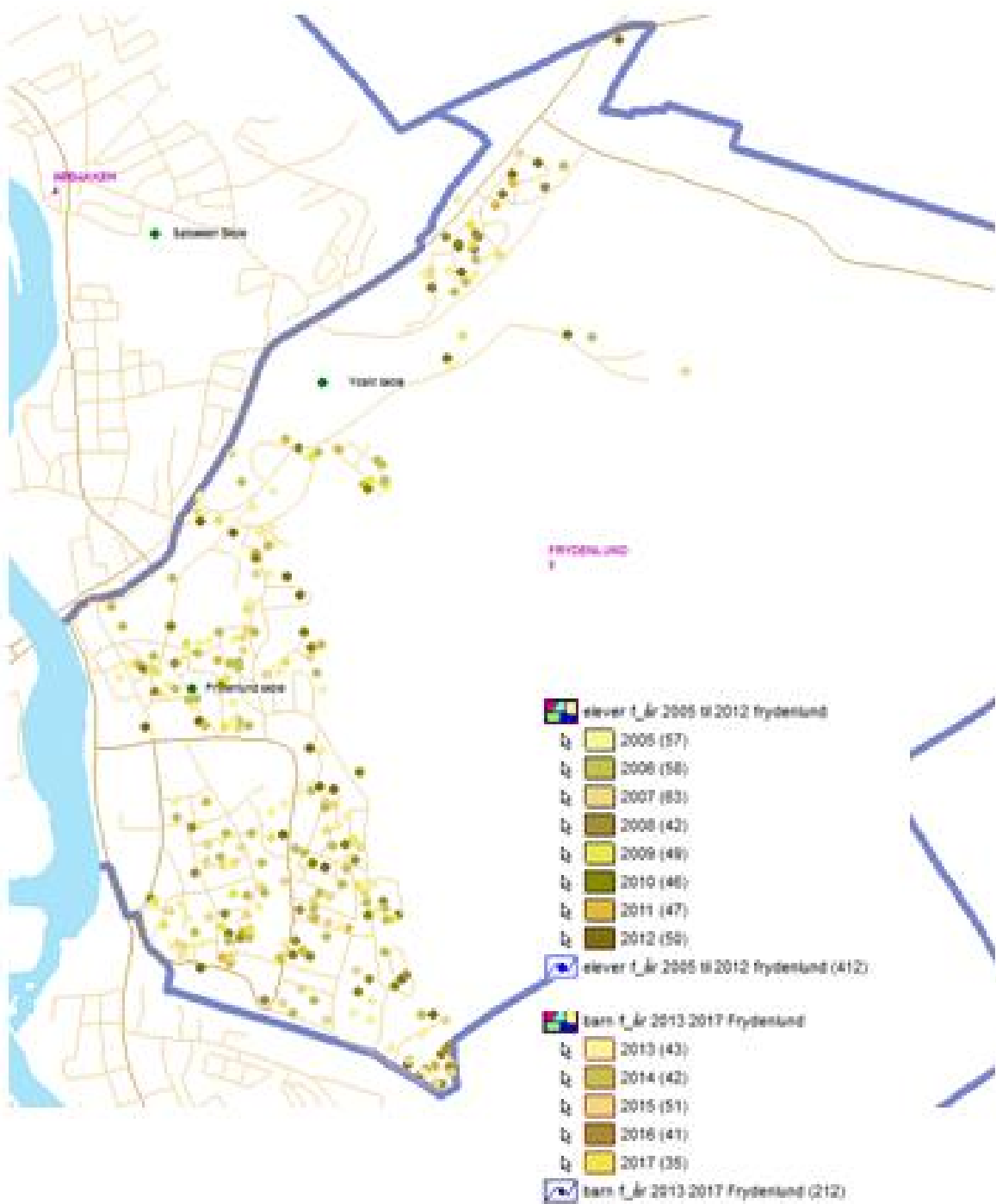
Figur 3: Søbakken skole



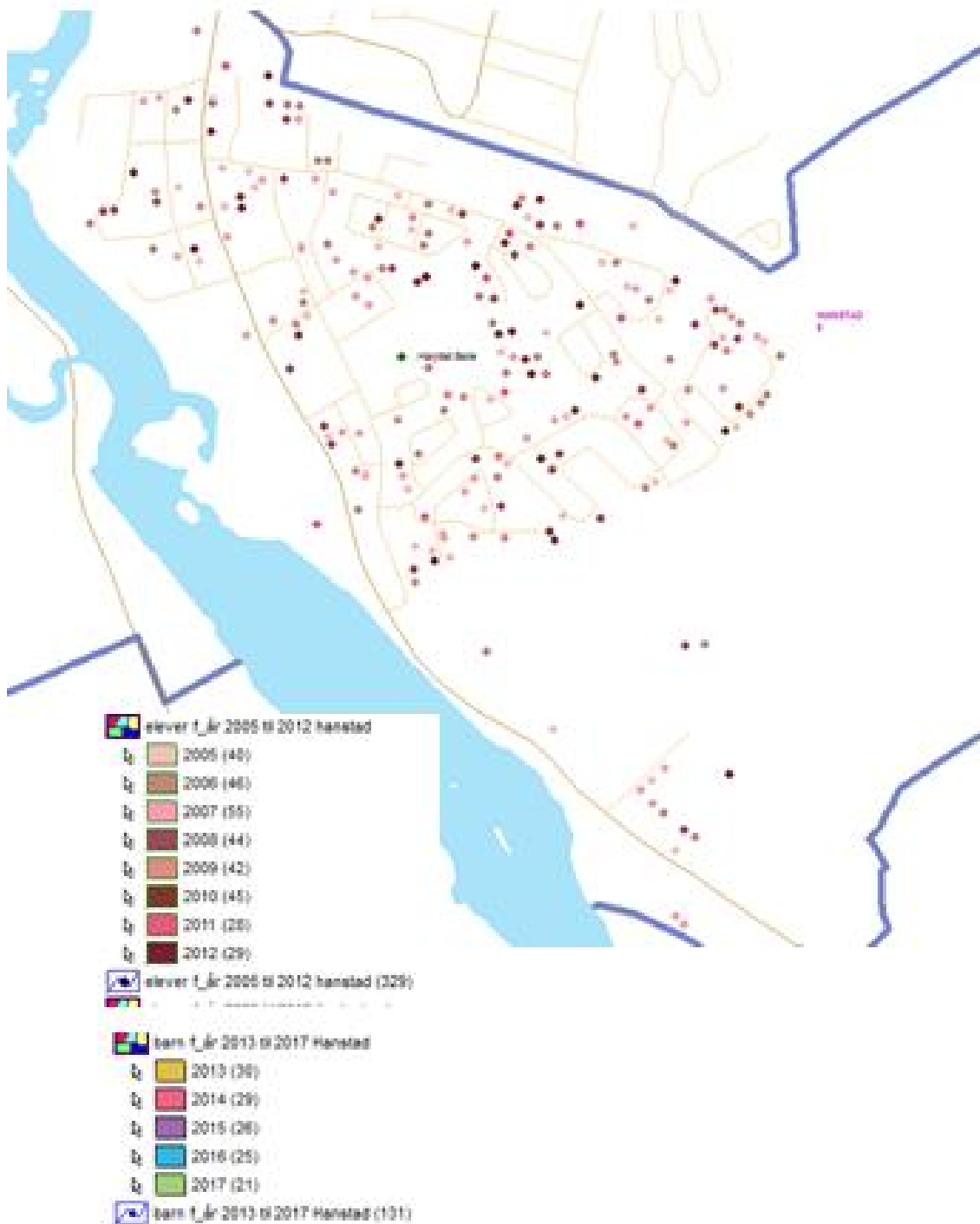
Figur 4: Vestad skole



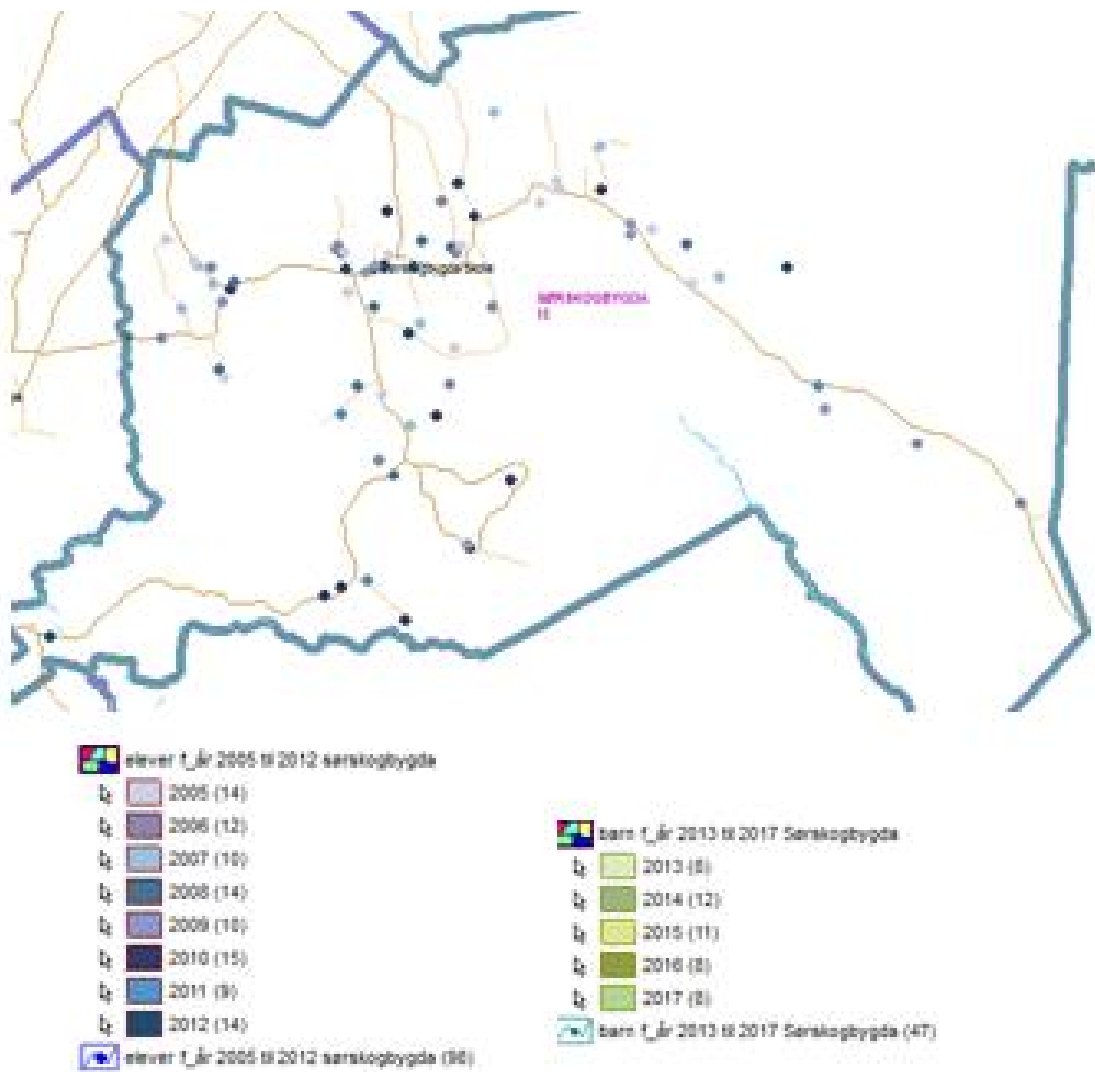
Figur 5: Frydenlund skole



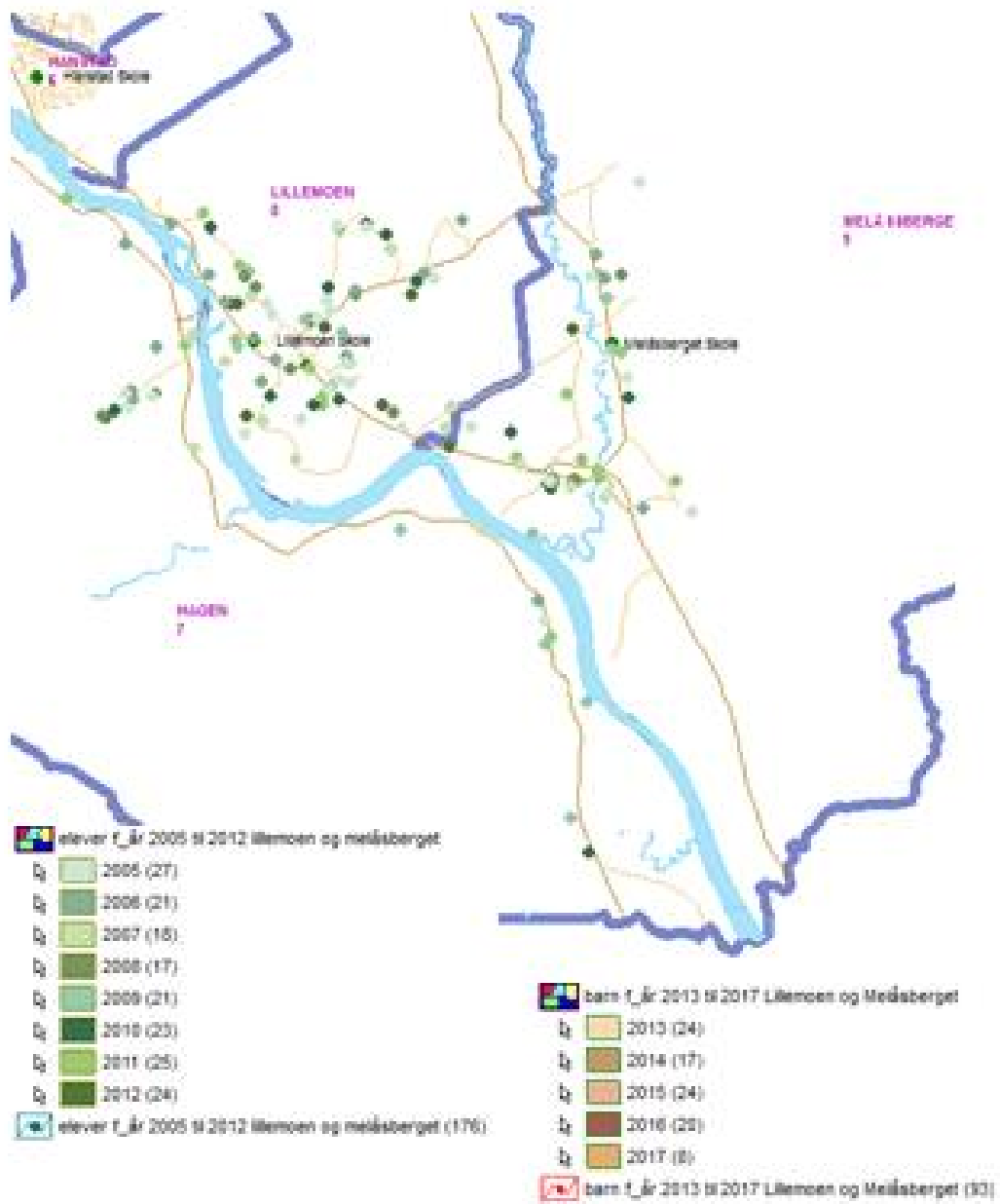
Figur 6: Hanstad skole



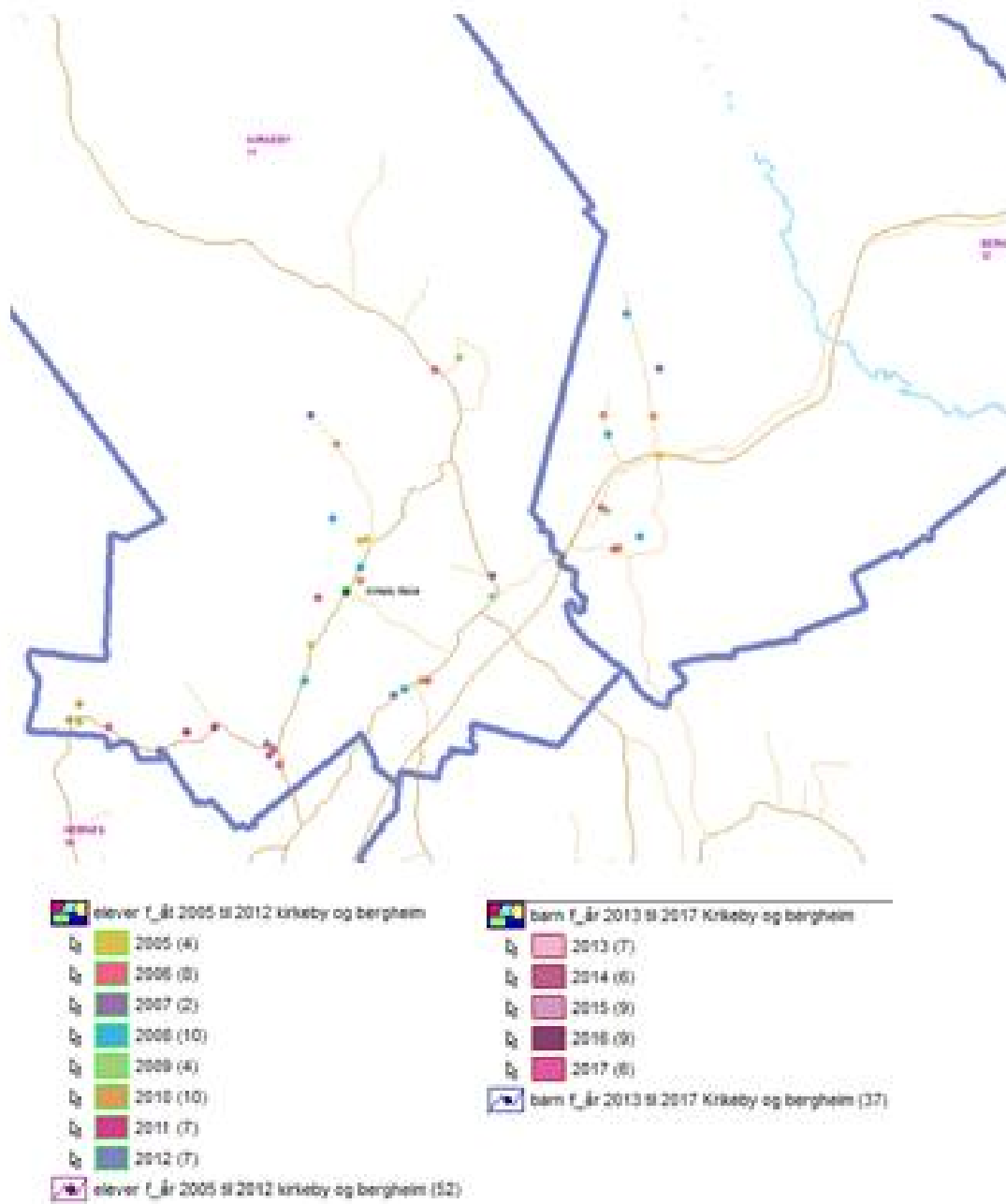
Figur 7: Sørskogbygda skole



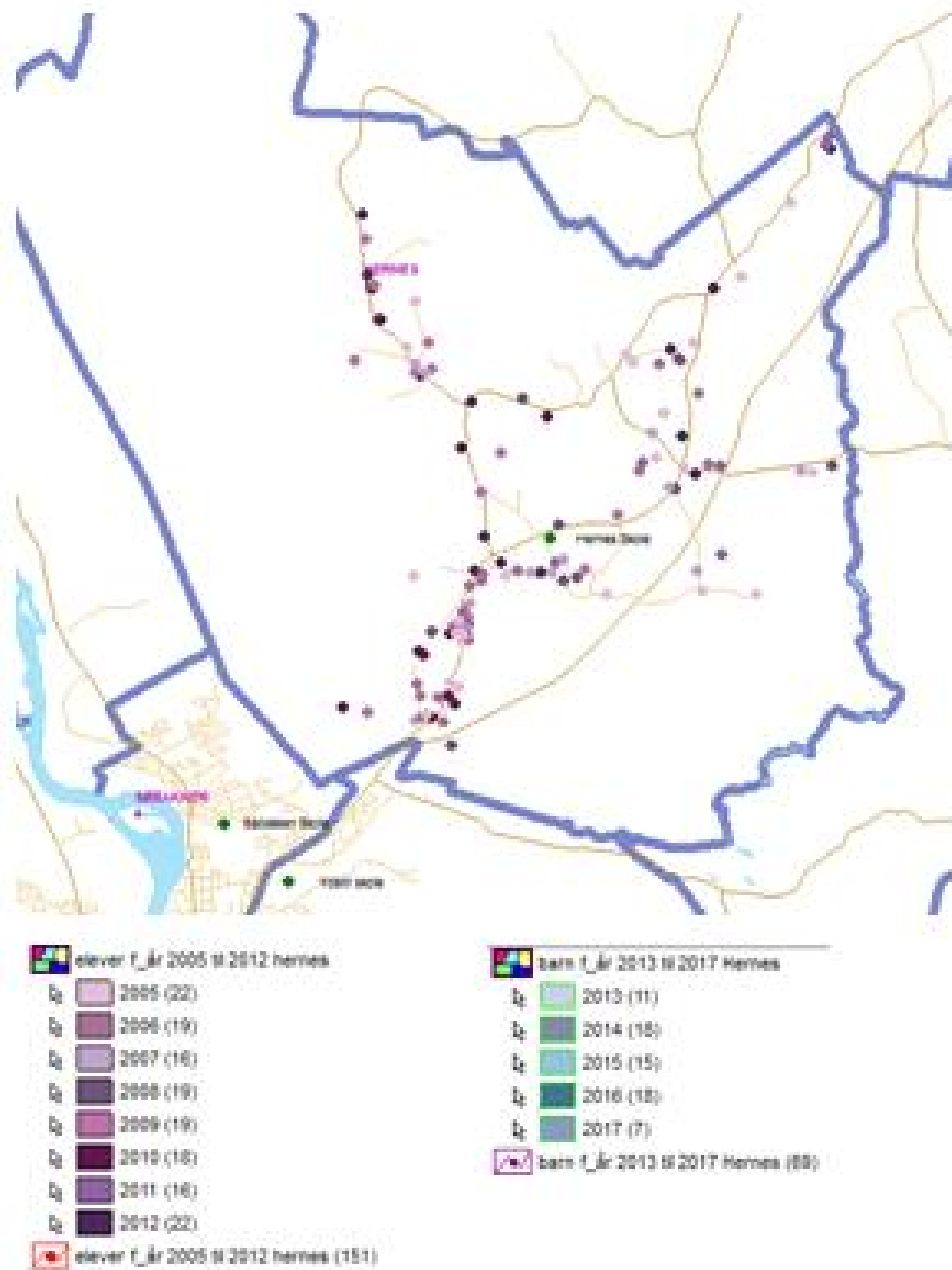
Figur 8: Lillemoen skole



Figur 9: Kirkeby skole



Figur 10: Hernes skole



## V 1.7 Økonomiske konsekvenser av endret skolestruktur

Som tabeller, figurer og tekst ovenfor viser, er det komplekst å vise eksakte regnestykker uten å ha konkret fakta å forholde seg til.

Rent generelt kan en si at store skoler er langt mer effektive med tanke på økonomi, så større enheter vil koste mindre å drifte enn små enheter.

I den konteksten er vår anbefaling at det fastsettes noen prinsipper på antall pedagoger og antall elever per skole – hvilket også tar innover seg både ny lærerrolle og hvordan en skole skal arbeide med å utvikle seg.

På utgiftssiden ser vi at skysskostnader kan øke noe. I og med at mange elever allerede kjører buss i dag, vil ikke disse kostnadene vokse veldig.

Vi ser også at vi vil få økte kostnader på lærersiden om det velges en modell der skolekretsene som i dag opprettholdes grunnet kompetansekrav. Vi må da tilsette lærere i delte stillinger, hvor de bruker dyrebar tid til å kjøre mellom skoler. I og med at Norge står i en situasjon der vi vil oppleve lærermangel, er vi også usikre på om det er en god arbeidsgiverstrategi å legge opp til *omreisende* lærere.

Denne listen er ikke uttømmende.

## V 2 Elevresultater

### V 2.1 Læringsresultater

#### *Nasjonale prøver 5. trinn, engelsk*

	2014-2015	2015-2016	2016-2017	2017-2018
Lillemoen/ Melåsberget	49	46	49	52
Hanstad	49	49	52	49
Frydenlund	53	59	54	53
Vestad	55	51	52	49
Søbakken	52	51	51	51
Hernes	53	49	59	54
Kirkeby	52	45	49	x
Sørskogbygda	49	54	49	43

#### *Nasjonale prøver 5. trinn, lesing*

	2014-2015	2015-2016	2016-2017	2017-2018
Lillemoen/ Melåsberget	50	46	48	51
Hanstad	46	49	49	48
Frydenlund	54	58	53	51
Vestad	51	48	48	52
Søbakken	50	51	52	48
Hernes	57	48	55	54

Kirkeby	49	46	52	x
Sørskogbygda	48	47	48	43

*Nasjonale prøver 5. trinn, regning*

	2014-2015	2015-2016	2016-2017	2017-2018
Lillemoen/ Melåsberget	53	45	55	59
Hanstad	52	50	49	47
Frydenlund	55	59	52	55
Vestad	50	51	54	50
Søbakken	51	56	52	50
Hernes	55	45	57	55
Kirkeby	52	45	52	x
Sørskogbygda	51	46	50	45

*Nasjonale prøver 8. trinn, engelsk*

	2014-2015	2015-2016	2016-2017	2017-2018
Elverum ungdomsskole	49	50	49	50
Hanstad	51	53	49	51

*Nasjonale prøver 8. trinn, lesing*

	2014-2015	2015-2016	2016-2017	2017-2018
Elverum ungdomsskole	50	50	50	50
Hanstad	51	52	48	52

*Nasjonale prøver 8. trinn, regning*

	2014-2015	2015-2016	2016-2017	2017-2018
Elverum ungdomsskole	50	49	40	51
Hanstad	51	52	49	51

*Nasjonale prøver 9. trinn, lesing*

	2014-2015	2015-2016	2016-2017	2017-2018
Elverum ungdomsskole	54	53	54	55
Hanstad	56	54	57	54

*Nasjonale prøver 9. trinn, regning*

	2014-2015	2015-2016	2016-2017	2017-2018
Elverum ungdomsskole	53	54	53	55
Hanstad	52	54	55	54

### Grunnskolepoeng

	2012-2013	2013-2014	2014-2015	2015-2016	2016-2017
Elverum ungdomsskole	39,1	38,2	39,3	40,7	39,9
Hanstad	40,2	42,6	42,5	43,3	42,0

## V 2.2 Læringsmiljø

### Kultur for læring, 1.-4. trinn (elevsvar)

	Trivsel i skolen	Atferd	Relasjon lærer-elev	Relasjon elev-elev
Lillemoen/Melåsberget	512	510	493	513
Hanstad	502	515	488	484
Frydenlund	507	504	507	485
Vestad	523	473	499	512
Søbakken	527	507	529	513
Hernes	505	504	504	506
Kirkeby	555	532	527	542
Sørskogbygda	472	469	467	468

### Kultur for læring, 5.-10. trinn

	Struktur	Læringskultur	Støtte og interesse fra læreren	Sosial isolasjon
Lillemoen/Melåsberget	523	496	522	489
Hanstad barne- og ungdomsskole	517	501	492	507
Frydenlund	555	514	534	490
Vestad	545	483	523	481
Søbakken	547	537	542	485
Hernes	514	496	516	459
Kirkeby	493	553	529	446
Sørskogbygda	483	483	482	507
Elverum ungd.-skole	465	509	448	520

### Kultur for læring, 1.-10. trinn (kontaktlærersvar)

	Tilpasning til skolens normer	Empati og rettferdighet	Elevens motivasjon og arbeidsinnsats	Elevens skolefaglige prestasjoner
Lillemoen/ Melåsberget	469	469	463	485
Hanstad barne- og ungdomsskole	495	469	484	484
Frydenlund	509	485	507	522
Vestad	512	527	522	523
Søbakken	487	518	498	514
Hernes	488	530	495	498
Kirkeby	519	543	557	507
Sørskogbygda	497	506	484	471
Elverum ungd.- skole	522	494	503	485

*Elevundersøkelsen, 7. trinn, «Elevdemokrati og medvirkning»*

	2013-2014	2014-2015	2015-2016	2016-2017	2017-2018
Lillemoen/ Melåsberget	3,4	3,6	x	3,9	Ikke gjennomført
Hanstad barneskole	3,7	3,8	3,8	3,6	3,6
Frydenlund	3,7	3,6	3,9	4,0	4,0
Vestad	3,5	3,5	3,9	4,0	3,6
Søbakken	3,9	4,0	3,5	3,9	4,1
Hernes	4,0	4,3	3,9	4,0	Ikke gjennomført
Kirkeby	3,6	x	3,7	x	x
Sørskogbygda	3,9	4,1	4,5	4,0	3,8

*Elevundersøkelsen, 7. trinn, «Støtte hjemmefra»*

	2013-2014	2014-2015	2015-2016	2016-2017	2017-2018
Lillemoen/ Melåsberget	4,1	4,3	x	4,2	Ikke gjennomført
Hanstad barneskole	4,4	4,4	4,5	4,4	4,2
Frydenlund	4,3	4,1	4,5	4,4	4,2
Vestad	4,3	4,3	4,6	4,5	4,4
Søbakken	4,5	4,4	4,3	4,5	4,7
Hernes	4,4	4,1	4,3	4,5	Ikke gjennomført
Kirkeby	4,0	x	4,0	x	x
Sørskogbygda	4,1	4,4	4,9	4,2	4,0

*Elevundersøkelsen, 10. trinn, «Elevdemokrati og medvirkning»*

	2013-2014	2014-2015	2015-2016	2016-2017	2017-2018
Hanstad ungd.-skole	3,0	3,2	3,3	3,3	3,3
Elverum ungdomsskole	3,0	3,0	3,2	3,1	3,3

### *Elevundersøkelsen, 10. trinn, «Støtte hjemmefra»*

	2013-2014	2014-2015	2015-2016	2016-2017	2017-2018
Hanstad ungd.-skole	3,9	4,1	4,1	4,3	4,1
Elverum ungdomsskole	3,8	3,7	4,1	4,0	4,1

### V 2.3 Sammenlikning av læringsresultater og læringsmiljøresultater

	Kultur for læring, 2016			Elevundersøkelsen 7. og 10. trinn, 2017			Læringsresultater Nasjonal prøve 5. trinn, 8. trinn og 9. trinn 2017			
	Relasjon Lærer-elev 1.-4.	Trivsel (1.-4.) Sosial trivsel (5.-10.)	Forventning om mestring 5.-7./8.-10.	Motivasjon	Støtte fra lærer	VF L	Lesing	Regning	Engelsk	Grunnskolepoeng
Lillemoen og Melåsberget	493	512	517	Ikke gjennomført			5:51 8:50	5:59 8:53	5:52 8:48	
Frydenlund	507	507	523	4,1	4,6	4,0	5:51 8:50	5:55 8:51	5:53 8:51	
Vestad	499	523	501	3,9	4,3	3,7	5:52 8:48	5:50 8:49	5:49 8:48	
Søbakken	529	527	522	4,4	4,5	4,0	5:48 8:51	5:50 8:50	5:51 8:50	
Hernes	504	505	503	Ikke gjennomført			5:54 8:53	5:55 8:52	5:53 8:51	

Kirkeby	527	555	451	x	x	x	x	x	x	
Sørskogb ygda	467	478	481	3,7	4,3	3, 6	5: 43 8: 46	5: 45 8: 51	5: 43 8: 47	
Hanstad b.s.	488	502/ 509	500	3,9	4,5	3, 9	5: 48	5: 47	5: 49	
Hanstad u.s.		509	500	3,8	4,4	3, 4	8: 52 9: 54	8: 51 9: 54	8: 51	42,0
Elverum u.s.		510	506	3,6	4,0	3, 2	8: 50 9: 55	8: 51 9: 55	8: 50	39,9

VFL: Vurdering for læring

X = for få elever til at resultatene kan vises

*Informasjon om prøvene og hvordan lese tallene i tabellen over:*

#### **Tall fra Kultur for læring:**

Tallene fra Kultur for læring vises i 500-poeng skala. Dette vil si at snittet er satt til 500 poeng og 100 poeng utgjør et standardavvik. 0-10 poeng i differanse anses å være innenfor normalen, 11-33 er et lite avvik, 34-66 et klart avvik og 67-100 poengs forskjell fra 500 er et stort avvik. Disse avvikene gjelder med både positivt og negativt fortegn i forhold til 500 poeng.

#### **Elevundersøkelsen:**

Tallene fra elevundersøkelsen er hentet fra skoleporten.udir.no og er for 7. og 10. trinn. Poengskalaen går fra 1-5, hvor 5 er best.

#### **Nasjonale prøver:**

Nasjonal prøve for 5. trinn er gjennomført høsten 2017 og er et mål for elevenes ferdigheter innenfor lesing, regning og engelsk etter barnetrinn, 1.-4. trinn. Vi har i denne tabellen valgt å sette inn avgitte elevers resultater for 8. trinn, dette er et mål for hvor godt mellomtrinnet har jobbet med de grunnleggende ferdighetene lesing og regning samt faget engelsk, og blir målt høsten elevene begynner på ungdomsskolen. Dette er med andre ord barneskolene sine resultater for mellomtrinnet. 9. trinns resultatene er et mål for hvor mye ungdomsskolene klarer å løfte elevene og 4 poengs forskjell på 8. trinns resultatene sammenliknet med 9. trinns resultatene tilsvarer at de er løftet 1 skoleår. Mer enn 4 poeng sier dermed at ungdomsskolene har løftet elevene mer enn forventet. Gjennomsnittet for prøvene på 5. og 8. trinn er 50 poeng, og for 9. trinn 54 poeng

Generelt kan man si at man må være varsom med å analysere resultater for små utvalg, altså få elever. Jo flere elever det er i respondentgruppa jo sikrere kan man påstå at tallene og dermed analysene er riktige. Tallene i tabellen over viser derfor en trend på de forskjellige skolene, men det er en usikkerhet i tallene og dermed i analysene, og man kan derfor ikke være bombastisk i sine

tolkninger. Vi vil forsøke å gi et bilde av Elverumskolen i den følgende analysen, gjennom å vise sammenhenger i tallene og mulige årsaksforklaringer.

## V 2.4 Analyser og mulige årsaksforklaringer:

### Faglig og sosial trivsel

Et hovedfunn i Kultur for læring i Elverumskolen er at det er store forskjeller mellom skolene våre og mellom klasserommene i skolene våre. Noen elever melder om stor trivsel både faglig og sosialt, mens andre melder om stor grad av sosial isolasjon. Noen elever opplever feedback i undervisningen, altså vurdering for læring, som meget god, andre sier at vurdering for læring ikke er bra i det hele tatt. Kontaktlærerne scorer elevene forskjellig ut fra kjønn, hvor guttene kommer dårligst ut. Guttene blir i snitt i Elverumskolen vurdert til å ligge ½ år etter jentene i skolefaglige prestasjoner. Elevene blir også forskjellig vurdert i faglig og sosial kompetanse når vi sammenlikner foreldrenes utdanningsnivå. Barn av foreldre med grunnskole som høyeste utdanningsnivå ligger ca. to år etter i skolefaglige prestasjoner når vi sammenligner med barn av foreldre med mer enn tre års høyere utdanning. Dette kan tolkes som et uttrykk for at grunnskolene i Elverum ikke klarer å gi alle elever et likeverdig opplæringstilbud, og at vi i større grad bidrar til sosiale reproduksjon enn sosial mobilitet. På bakgrunn av dette har Elverumskolen valgt følgende satsingsområder i første fase av Kultur for læring, hvor vi definerer fase 1 som tida mellom kartlegging 1 og 2:

- Jenter og gutter og skolefaglige prestasjoner
- Sosial reproduksjon
- Vurdering for læring

I tillegg til dette er 5 skoler med i Utdanningsdirektoratets nasjonale satsing *Inkluderende barnehage- og skolemiljø*. De 5 skolene er Vestad, Sjøbakken, Hernes, Kirkeby og Sørskogbygda. Denne satsingen skal gi disse skolene spesielt, men skal selvsagt også deles til de andre skolene, en forebyggende kompetanse om inkludering, en handlingskompetanse når uønskete episoder skjer og en regelkompetanse ift nye kap. 9A i opplæringsloven.

Tallene i tabellen over viser et lite bilde av resultatene i Kultur for læring og elevundersøkelsen, men er tatt ut som de viktigste indikatorene på relasjonene og læringsmiljøet slik elevene oppfatter det. Vi kan se at noen skoler scorer høyt på trivsel, mens andre scorer lavere. Norsk og internasjonal forskning sier at de viktigste faktorene som må ligge til grunn når barn skal lære er at de føler tilhørighet og at de føler at læreren liker dem og har tro på dem (Nordahl, Hattie, Robinson og Hargreaves & Fullan).

Vi kan med bakgrunn i dette si at noen skoler må jobbe med disse faktorene for å kunne optimalisere elevenes læring. Men på den andre side, når vi ser på trivselsfaktoren kan det også synes at det på noen skoler er for mye trivsel og at dette resulterer i et for lavt læringstrykk. Er det slik at lærerne i disse tilfellene mister litt av læringsfokuset og at trivselen har tatt overhånd?

Det er altså i dette feltet viktig med balanse mellom trivsel og læringstrykk, og det er med andre ord ikke sikkert at der elevene trives best, lærer de mest!

I analysene for Hedmark har SePU sett på forskjeller og likheter mellom store og små skoler. Disse analysene viser at skolestørrelse ikke er en faktor som er spesielt viktig for skolekvalitet. Det er ikke slik at elever i små skoler og klasser opplever et mer inkluderende læringsmiljø eller har et bedre

læringsutbytte enn elever i store skoler i Hedmark. Dette er sammenfallende med resultatene vi har i Elverumskolen.

Internasjonal forskning viser at skoler med god resultat ofte har en sterk kollektiv kultur der lærerne samarbeider nært. På dette området er det variasjoner i Elverumskolen, og samarbeidet mellom lærerne om undervisningen og elevene kan videreutvikles. Det ser ut til å være behov for sterkere profesjonelle lærende fellesskap av lærere og skoleledere i kommunen. Dette er også et viktig satsingsområde i «Kultur for læring». Tilknyttet dette finner vi også at mange skoleledere i sterkere grad bør prioritere kompetanseheving av lærere og det som uttrykkes som pedagogiske ledelse (se bakgrunnsdokument om profesjonelle læringsfellesskap, lærerrollen og kap, om skoleledelse). Ved å bedre disse punktene over vil også det med stor sannsynlighet ha resultater for elevenes sosiale og faglige trivsel samt læringsresultater.

### Læringsresultater

I resultatene fra nasjonale prøver er det også store forskjeller. 11 poeng mellom beste og dårligste skole på 5. trinn i lesing, 14 poeng i regning og 10 poeng i engelsk. Nasjonale prøver for 5. trinn er i all hovedsak resultater av hvor god begynneropplæringen har vært av elevene på 1.-4. trinn. Det vi kan lese ut fra tallene er at dette lykkes vi på noen skoler meget godt med, men andre skoler har stort utviklingspotensial. Vi kan også se på tabellen (Historiske tall) at det er stor variasjon mellom årskullene. Dette kan forklares med at det er variasjon i elevgruppa, men den største forklaringsårsaken ligger i hva slags opplæring elevene har fått på 1.-4. trinn, og vi ønsker å understreke at ikke alle elever på 1.-4. trinn i Elverumskolen når sitt læringspotensiale i løpet av småtrinnet. De skolene som har svake resultater over tid, må ta tak i denne utfordringen. Større fokus på lærersamarbeid og profesjonelle læringsfellesskap kan bidra til å løse dette, og ikke minst at man har fokus på læring OG trivsel også blant de minste elevene våre.

Nasjonale prøver på 8. trinn er som sagt tidligere en indikator på hvordan læringsutbyttet til elevene har vært på 5.-7. trinn. Her ser vi også store forskjeller i Elverumskolen. En elev på gjennomsnittet på 5. trinn scorer 50 poeng, ved å oppnå 50 poeng på 8. trinn har eleven fått med seg 3 år med læring på mellomtrinnet. Hvis scoren til elevene på 8. trinn er over 50 poeng, har læringen på mellomtrinnet vært høyere enn forventet, og vice versa om scoren er under 50 poeng i 8. trinn. Det er på bakgrunn av dette veldig viktig at ledere og lærere på barneskolen har et nært forhold til sine resultater hos de avgitte elevene til Elverum ungdomsskole. Sørskogbygda og Hanstad hever elevresultatene fra 5. trinn til 8. trinn, Hernes beholde sine resultater, mens de andre skolene har en nedgang i resultater mellom 5. og 8. trinn. Her igjen må man da snakke om læringstrykk på mellomtrinnet og balansen mellom læring og trivsel. Blir det for mye kos, og dermed lite læring? Gir vi elevene inntrykk av at de er bedre enn de er, og dermed ikke har høyt nok læringstrykk i timene? Her er det mange spørsmål, men vi kan også på mellomtrinnet si at ikke alle elever oppnår sitt læringspotensialet med den undervisningen vi gjennomfører. Igjen ønsker vi å sette fokus på lærersamarbeid, profesjonelle læringsfellesskap og ledelse.

Resultatene for elevene på 9. trinn i Elverumskolen er meget gode! Elverum ungdomsskole klarer å heve elevresultatene på lesing med 5 poeng i snitt, som er over det man kan forvente på ett år. Hanstad hever også sine elever, men ikke i like stor grad. Ut fra dette kan det synes som om miljøskifte, nye medelever, nye lærere og nytt system virker veldig positiv på elevenes læringsutbytte. Med bakgrunn i dette må vi i Elverumskolen få til et større profesjonelt samarbeid mellom ungdomsskolen og barneskolene, og da spesielt lærerne på ungdomstrinnet og lærerne på mellomtrinnet, 5.-7. trinn.

## Litteraturliste

Dahl, T., Askling, B., Heggen, K., Kulbrandstad, L.I., Lauvdal, T., Qvortrup, L., Salvanes, K.G., Skagen, K., Skrøvset, S. Og Thue, F.W., sekretær Mausestaden, S. (2016). *Om lærerrollen*. Bergen: Vigmostad og Bjørke AS, kan også leses her:

<https://www.regjeringen.no/contentassets/17f6ce332c47437c8935d7ccc0a72769/rapport-om-laererrollen.pdf>

DuFour, R. og Marzano, R.J. (2015). *Ledere af læring*. Fredrikshavn (DK): Dafolo

Elmore, R. (2008) *Improving the Instructional Core*. Harvard University, School of Education. Lastet ned 10.10.2017 fra <https://www.education.nh.gov/essa/documents/instructional-core.pdf>

Hattie, J.: <https://visible-learning.org>

Fullan, M. og Hargreaves, A. (2012) *Professional Capital: Transforming Teaching in Every School*. London: Routledge

Gronn, P. (2010). *Leadership: its genealogy, configuration and trajectory*. Journal of Educational Administration and History, 42:2, 405-435.

Leithwood, K., Seashore Louis, K., Anderson, S., Wahlstrom, K. (2004). *How Leadership Influences Student Learning*. Center for applied Research and Educational Improvement and Ontario Institute for Studies in Education

Moos, L., Krejsler, J.B. og Laursen, P.F. 2004. *Relationsprofesjoner: lærere, pædagoger, sygeplejersker, sundhedsplejersker, socialrådgivere og mellemlidere*. København: Danmarks Pædagogiske Universitets Forlag.

Møller, J. (2006). *Hvilke svar gir forskning om god skoleledelse*. I: Møller, J. og Fuglestad O.L. (Red) (2006). *Ledelse i anerkjente skoler*. Oslo: Universitetsforlaget

Møller, J. (2009). *Skoleledere som fanebærere*. I: Bedre skole, 2009: 3. Lastet ned 05.02.2017 fra <https://www.utdanningsnytt.no/globalassets/filer/pdf-av-bedre-skole/2009/bedreskole-3-2009.pdf>

Møller, J. (2014). *Ledelse som masteride i norsk skole sett i et internasjonalt perspektiv*. I: Eilertsen, T.V., Furu, E.M. og Røvik, K.A. (Red) (2014) *Reformideer i norsk skole*. Oslo: Cappelen akademisk

Møller, J. (2016). *Kvalifisering som skoleleder i en norsk kontekst: Et historisk tilbakeblikk og perspektiver på utdanning av skoleledere*. [Acta Didactica Norge - tidsskrift for fagdidaktisk forsknings- og utviklingsarbeid i Norge](https://www.acta.didactica.no/acta-didactica-norge-tidsskrift-for-fagdidaktisk-forskning-og-utviklingsarbeid-i-norge). Nr10 (4), s 7- 26

Postholm, M.B. (2014). *Læreres læring og ledelse av profesjonsutvikling*. Bergen: Fagbokforlaget

Postholm, M.B. og Rokkones, K. (2014) *Læreres profesjonelle utvikling: En review av forskning om hvordan lærere lærer*. I: Postholm, M.B. (2014) *Læreres læring og ledelse av profesjonsutvikling*. Bergen: Fagbokforlaget

Roald, K. (2012). *Kvalitetsvurdering som organisasjonslæring*. Bergen: Fagbokforlaget

Robinson, V. (2014). *Elevsentrert skoleledelse*. Oslo: Cappelen Damm Akademisk

Spillane, J.P. (2006). *Distributed leadership*. San Francisco: Jossey-Bass.

Statsministerens kontor: <https://www.regjeringen.no/no/dokumenter/Larerloftet/id2001933/> og <https://www.regjeringen.no/no/aktuelt/slik-bli-den-nye-larerutdanningen/id2503270/>

Timperley, H., Wilson, A., Barrar, H., & Fung, I. (2007). *Teacher professional learning and development: Best evidence synthesis interation*. Wellington, New Zealand: Ministry of Education.  
Lastet ned 01.08.2017 fra <http://www.oecd.org/edu/school/48727127.pdf>

Utdanningsdirektoratet: <https://www.udir.no/laring-og-trivsel/lareplanverket/fagfornyelsen/>