



ELVERUM
KOMMUNE



Skolestrukturutredning 2026

Fase 1

Forord

Elverum, mai 2026

Dette dokumentet er fase 1 av skolestrukturutredning for barneskolene i Elverum i 2026. Utredningen bygger i stor grad på tidligere utredninger, tidligere publisert informasjon og politiske vedtak. Det er i tillegg gjort dypdykk i oppdatert informasjon om elever, bosetting, skolebytter, ressursbruk med mer.

Det er behov for å gjøre grep i skolestrukturen blant barneskolene i Elverum. Kommunen har svak økonomi og fallende elevtall vil gi lavere finansieringsgrunnlag. Ressursene brukes delvis til å opprettholde en ineffektiv skolestruktur, og det går på bekostning av tilbudet til alle elevene – enten de går på store eller små skoler, i små eller store grupper.

Dokumentet viser mulige tiltak som kan gi Elverumsskolen et bedre utgangspunkt, men tar ikke stilling til hvilke tiltak som er best egnet. Det vil komme fram av den videre prosessen, og kreve en bredde og involvering som ivaretar de som berøres av den.

Barns beste er et særlig viktig hensyn, og skal veie tungt i beslutninger som fattes. Da er det viktig at alle som involverer seg har med seg dette, i et landskap hvor bærekraftige løsninger er en stor del av bildet. Innholdet i skolen og tilbudet til elevene må vektlegges, sammen med skolebyggenes beskaffenhet og beliggenhet.

Askild Bø
skolesjef

Innhold

Forord	3
Innhold	4
Sammendrag	6
1 Bakgrunn og formål	7
1.1 Kommunestyrevedtak 11.12.25 i sak 127/25.....	7
1.2 Problemstilling	7
1.3 Tiltak som skal utredes	7
1.4 Faser og tidsplan	7
1.5 Tidsperspektiv	7
1.6 Ambisjonsnivå	8
1.7 Informasjon og involvering	8
1.8 Økonomi og ressurser.....	8
2 Dagens situasjon og framtidig utvikling.....	9
2.1 Skolestruktur, skolekretsgrenser og kapasitet	9
2.2 Kapasitetsutnyttelse.....	11
2.3 Trinn- og gruppestørrelser	11
2.4 Skoletilhørighet og elever i annen krets.....	12
2.5 Historiske elevtall – stabilt elevtall fram til 2024-25.....	13
2.6 Elevtallsprognose – fallende elevtall og lavere kapasitetsutnyttelse.....	14
2.7 Potensiell kapasitetsutnyttelse	16
2.8 Ressursbruk, funksjoner og fordeling.....	16
2.9 Oppsummering av kapittel 2	18
3 Skolene.....	19
3.1 Beskrivelse og data.....	19
3.2 Frydenlund skole.....	20
3.3 Hanstad skole	21
3.4 Hernes skole	22
3.5 Lillemoen skole	23
3.6 Søbakken skole	24
3.7 Sørskogbygda skole	25
3.8 Vestad skole.....	26
3.9 Ydalir skole.....	27

4 Skolestørrelsens betydning og barns beste	28
4.1 Lovverk og reguleringer	28
4.2 Utvikling i skolestørrelser	28
4.3 Læring og trivsel – hva er riktig skolestørrelse?	28
4.4 Økonomisk effektivitet – hva er riktig skolestørrelse?.....	29
4.5 Barns beste og barns stemme	29
5 Mulige tiltak.....	31
5.1 Justering av skolekretsgrenser.....	31
5.2 Nedleggelse og sammenslåing av skoler	31
6 Handlingsalternativer.....	32
6.1 Tiltak 0 – beholde dagens struktur	32
6.2 Tiltak 1 – Legge ned Sørskogbygda skole og overføre elevene til Ydalir skole	33
6.3 Tiltak 2 – Legge ned Sørskogbygda skole, Hernes skole og Frydenlund skole. Bygge ut Ydalir skole og rehabiliterer Hanstad skole	33
6.4 Tiltak 3 – Legge ned Sørskogbygda skole, Hernes skole, Lillemoen skole og Frydenlund skole. Bygge ut Ydalir skole og rehabiliterer Hanstad skole	33
6.5 Tiltak 4 – Legge ned Sørskogbygda skole og Frydenlund skole. Bygge ut Ydalir skole og rehabiliterer Hanstad skole	33
6.6 Tiltak 5 - Legge ned Sørskogbygda skole og Frydenlund skole. Rehabiliterer Hanstad skole og justere skolekretsgrenser slik at Ydalir skole ikke bygges ut.....	34
6.7 Ikke-foreslåtte tiltak og andre forhold	34
Kilder og utfyllende lesning	36

Sammendrag

Utredningen vurderer framtidig skolestruktur i Elverum kommune i lys av fallende elevtall, overkapasitet i skolebygg og behov for mer effektiv ressursbruk. Bakgrunnen er kommunestyrevedtak av 11.12.2025, som ber administrasjonen å utrede tiltak som kan gi en bærekraftig skolestruktur som samtidig ivaretar elevenes faglige og sosiale behov.

Elverum har i dag åtte barneskoler med samlet kapasitet på 2 155 elever, mens elevtallet i skoleåret 2025/26 er 1 586. Kapasitetsutnyttelsen er i snitt 74 %, med store variasjoner mellom skolene. Prognosene viser en fortsatt nedgang i elevtallene, med om lag 200 færre elever på barnetrinnet fram mot 2030/31. Dersom dagens struktur opprettholdes, vil kapasitetsutnyttelsen falle til rundt 64 %. Enkelte skoler vil da ha svært lav utnyttelse, mens Vestad skole fortsatt vil ha overkapasitetspress.

Utredningen dokumenterer betydelige ulikheter mellom skolene når det gjelder trinn- og gruppestørrelser. Små og ujevne årskull gir lite effektiv ressursbruk og utfordringer med likeverdige tilbud. Små grupper binder store lærer- og assistentressurser, mens mellomstore grupper (om lag 29–37 elever) ofte er pedagogisk og økonomisk lite hensiktsmessige. Variasjonene forsterkes av at årskullene er fordelt på mange skoler.

Kostnadsanalysen viser at grunnskole, skolefritidsordning, skolelokaler og skyss utgjør 22,4 % av kommunens netto driftsutgifter. Sammenliknet med tilsvarende kommuner brukes relativt mindre ressurser på undervisning og mer på lokaler, SFO og skyss. Dette peker mot et potensial for mer effektiv drift gjennom endret skolestruktur, med bedre utnyttelse av personalressurser og reduksjon i kostnader til SFO og lokaler, samtidig som kvaliteten i tilbudet kan styrkes.

Gjennomgangen av den enkelte skole viser store forskjeller i byggtilstand og langsiktig investeringsbehov. Flere eldre skolebygg har betydelig vedlikeholdsetterlep og høye framtidige kostnader, mens nyere skoler har langt lavere investeringsbehov og bedre pedagogisk funksjonalitet.

Utredningen drøfter skolestørrelsens betydning og viser til forskning som ikke finner tydelige sammenhenger mellom skolestørrelse og elevenes trivsel og læring, men som peker på rekruttering av lærere som en større utfordring ved små og lite sentralt beliggende skoler. Dette understøtter behovet for en mer robust skolestruktur.

Det presenteres to hovedtyper tiltak: justering av skolekretsgrenser og nedleggelse/sammenlåing av skoler. Justering av grenser alene vurderes ikke som tilstrekkelig for å løse utfordringene, men kan være et supplement. På denne bakgrunnen skisseres ett 0-alternativ og fem handlingsalternativer. Alternativene innebærer i varierende grad nedleggelse av skoler og overføring av elever til større skoler, med eventuell utbygging av Ydalir skole og rehabilitering av Hanstad skole.

Utredningen konkluderer med at fallende elevtall og økende overkapasitet gjør det nødvendig å vurdere strukturelle endringer. Videre utredning i fase 2 skal synliggjøre konsekvenser for elever, foresatte, ansatte og økonomi, og danne grunnlag for politisk beslutning.

1 Bakgrunn og formål

1.1 Kommunestyrevedtak 11.12.25 i sak 127/25.

I forbindelse med behandling av handlings- og økonomiplan for 2026-29 ble det vedtatt følgende verbalforslag:

Skole:

1. Kommunestyret ber kommunedirektøren igangsette en fullstendig gjennomgang av alle barneskolene i Elverum vedrørende nåværende kapasitet og behov for elevplasser de neste årene ved de respektive skolene.
2. Kommunestyret ønsker svar på hvilke løsninger som er mulig å få til uten å igangsette nye investeringer, eller med moderate investeringer på det nåværende tidspunkt.
3. Arbeidet starter opp umiddelbart på nyåret 2026 og resultatet legges frem i kommunestyrets budsjettkonferanse i juni 2026.
4. Kommunestyret forutsetter at skole- kretsgrenser og evt flytting av disse for å utnytte ledig kapasitet vurderes som en del av løsningen.
5. Formannskapet skal være styringsgruppe for arbeidet.

I styringsgruppemøte 14.1.26 ble det gjort presiseringer og avgrensninger i dialog med administrasjonen.

1.2 Problemstilling

Følgende problemstillinger skal løses gjennom utredningen og videre oppfølging:

- Overkapasitet i barneskolene som ikke er bærekraftig økonomisk
- Skolestrukturen er ikke tilpasset demografien
- Tidligere utredninger og foreslåtte tiltak har ikke tatt hensyn til helheten
- Skolestrukturen må ivareta framtidige faglige og sosiale behov

Siste punkt ligger som et premiss for vurdering og utredning av alternative løsninger.

1.3 Tiltak som skal utredes

- Nedleggelse av skoler og overføring av elevene til andre skoler
- Justering av skolekretsgrenser
- Utbygging av kapasitet på skoler

1.4 Faser og tidsplan

Utredningen deles i to faser, fase 1 og fase 2. I fase 1 skal det utarbeides et kunnskapsgrunnlag og skisseres ulike alternativer for endringer i skolestrukturen. Fase 1 avsluttes med beslutning om hvilke alternativer som skal utredes videre i fase 2. Denne fasen skal gi nærmere kunnskap om konsekvenser av alternativene som utredes og danne grunnlag for beslutning.

Utredningen skal leveres i henhold til verbalforslaget, og medførte en ferdigstilling i slutten av mai 2026. Tidsplanen ble justert i styringsgruppemøte 22. april slik at fase 1 leveres innen utgangen av mai, og fase 2 leveres til budsjettprosessen innen september/oktober.

1.5 Tidsperspektiv

Utredningen skal i hovedsak se fram mot 2035 for å ivareta kommende utgifter til eiendomskostnader og samtidig basere elevtallsprognoser på, i hovedsak, eksisterende data fra folkeregisteret. Eiendomskostnader i denne sammenhengen innebærer utgifter til å håndtere

vedlikeholdsetterslep, kommende kostnader ved utskifting og oppgradering av eiendomsdeler og bygg.

1.6 Ambisjonsnivå

Ambisjonsnivået avgjør bredden og dybden i utredningen, dvs. hvilke områder som skal utredes og med hvilken detaljgrad. Det er flere faktorer som er styrende for ambisjonsnivået.

Følgende skal utredes gjennom denne utredningen:

- Elevtall, demografi og skolekretsgrenser – skolene og skolekretsenes aktuelle elevtall og framskrivninger basert på data fra folkeregisteret (fødte barn).
- Skolenes kapasitet – kapasitet til elever i klasserom og omtale av andre arealforhold som garderobekapasitet, spesialrom, SFO-kapasitet, personalfasiliteter etc.
- Skolebygg og uteområder – en overordnet beskrivelse av arealer og byggtilstand basert på byggeår og kommende kostnader basert på gjennomsnittlige kostnader til oppussing, oppgradering eller nybygg.
- Ulike alternativer for videre utredning, med konsekvenser for økonomi, skoledrift og elevenes tilbud.

Følgende skal ikke utredes:

- Forskningsbasert kunnskap om skolestørrelser. Det skal allikevel henvises til aktuell forskning på dette slik at dette kan inngå i kunnskapsgrunnlaget.
- De samfunnsmessige konsekvensene av ulike alternativer.

1.7 Informasjon og involvering

God informasjon og involvering er nødvendig i en slik prosess, og må samtidig balanseres opp mot ressursbruk og en kort tidsfrist for utredningen. Dette begrenser involvering og aktiviteter i ulike fora. Det er en ambisiøs tidsplan som er lagt til grunn i verbalforslaget.

Det publiseres informasjon under skolenes hjemmesider hvor det også samles tidligere utredninger og vedtak, som grunnlag for denne utredningen.

Det legges opp til et åpent presentasjonsmøte utredningens fase 1, og relevante interessenter vil varsles spesielt om dette.

Innspill og involvering i fase 2 vil avklares med styringsgruppe etter fase 1.

1.8 Økonomi og ressurser

Tidsplan og ambisjonsnivå tilsier at vi kan bruke kapasitet og kompetanse internt i kommunen for utredning.

Det er ikke bevilget midler til ekstern bistand, allikevel kan omstillingsmidler fra Statsforvalteren benyttes. Det er aktuelt å bruke dette for fase 2, med bistand til beregning av økonomiske effekter.

2 Dagens situasjon og framtidig utvikling

2.1 Skolestruktur, skolekretsgrenser og kapasitet

Det er i dag 8 barneskoler i Elverum med følgende kapasitet:

Skole	Kapasitet etter forskrift
Frydenlund	350
Hanstad*	350
Hernes	160
Lillemoen	220
Søbakken	350
Sørskogbygda	175
Vestad**	200
Ydalir	350
Totalt	2155

Tabell 1: Skolenes kapasitet etter forskrift om grunnskoler i Elverum kommune

*Hanstad skole: Klasseromskapasiteten er reell, men avstengte arealer og delvis gjennomført rehabilitering gjør at det vil mangle grupperom, elevgarderober og arbeidsrom til personale ved full utnyttelse. Dette vil kreve rehabilitering/oppgradering.

**Vestad skole: Kapasiteten er 250 med midlertidige brakker.

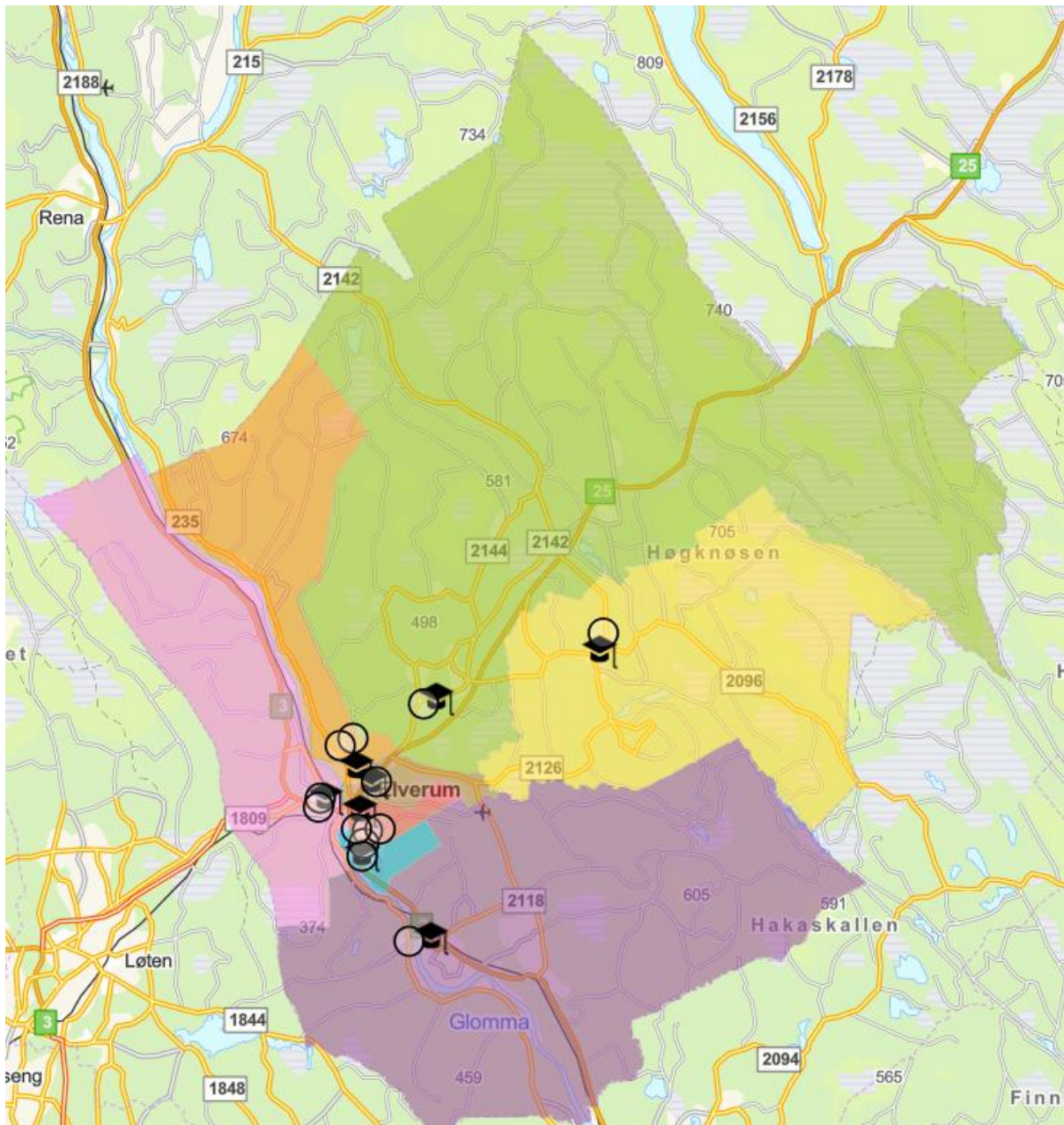
Kapasiteten er hentet fra forskrift til opplæringsloven for Elverumsskolen kapittel 4. Kapasiteten er fastsatt med utgangspunkt i en elevfordeling som har et gjennomsnittlig behov for arealer til tilrettelegging, skjerming, hvile etc., og kan være mindre dersom skolene har en større andel elever som krever individuell tilrettelegging i tilleggsarealer.

Under er tabell som viser avstanden mellom barneskolene i Elverum og kart som viser skolekretsene. Skolekretskartet er et digitalt kart som kan utforskes på kommunens hjemmesider under [Skole → Permisjon, oppstart og skolekretser](#).

Avstanden mellom skolene er målt i kilometer, ved bruk av [Innlandskart](#).

	Frydenlund	Hanstad	Hernes	Lillemoen	Søbakken	Sørskogbygda	Vestad	Ydalir
Frydenlund	-	2,8	7,5	8,0	2,8	15,6	2,4	2,2
Hanstad	2,8	-	9,8	5,6	4,7	17,8	4,0	4,6
Hernes	7,5	9,8	-	15,0	6,2	9,0	8,7	5,6
Lillemoen	8,0	5,6	15,0	-	10,0	21,3	9,2	9,8
Søbakken	2,8	4,7	6,2	10,0	-	14,3	3,6	1,3
Sørskogbygda	15,6	17,8	9,0	21,3	14,3	-	16,8	13,7
Vestad	2,4	4,0	8,7	9,2	3,6	16,8	-	3,5
Ydalir	2,2	4,6	5,6	9,8	1,3	13,7	3,5	-

Tabell 2: Avstander mellom skolene i kilometer



Figur 1: Kart over skolekretsgrenser i Elverum kommune

2.2 Kapasitetsutnyttelse

Ut fra elevtallene for 2025-2026 og skolenes kapasitet etter forskriften er kapasitetsutnyttelsen slik for skolene og kommunen samlet:

	Kapasitet etter forskrift	Elevtall 2025-26	Ubenyttet/overbenyttet kapasitet	Kapasitetsutnyttelse i prosent	Andel av ubenyttet/overbenyttet kapasitet
Frydenlund	350	246	104	70 %	18 %
Hanstad	350	216	134	62 %	24 %
Hernes	160	147	13	92 %	2 %
Lillemoen	220	159	61	72 %	11 %
Søbakken	350	275	75	79 %	13 %
Sørskogbygda	175	51	124	29 %	22 %
Vestad	200	228	-28	114 %	-5 %
Ydalir	350	264	86	75 %	15 %
Totalt barnetrinn	2155	1586	569	74 %	100 %

Tabell 3: Kapasitet, elevtall og kapasitetsutnyttelse

2.3 Trinn- og gruppestørrelser

Det er vesentlig å ikke kun se på skolenes totale elevtall og kapasitet, men også hvordan elevene fordeler seg på trinn og kan deles i grupper. Årskullene på den enkelte skole er ikke jevnt fordelt, og det vil være en relativt større variasjon fra årskull til årskull når de organiseres på flere, mindre skoler. Som tabellen under viser, er det en relativt liten variasjon i årskullstørrelser for hele kommunen, samtidig som det er relativt stor variasjon i årskullstørrelse på den enkelte skole.

Trinn- og gruppestørrelser har betydning for flere forhold som:

- **Praktisk tilpasning:** Trinnstørrelsene har stor praktisk betydning for hvordan undervisningsgrupper deles opp etter maksimale elevtall, klasseromsstørrelser, bruk av spesialrom med mer.
- **Ressursbruk:** Mindre grupper krever flere lærerårsverk. I Elverum finansieres skolene i hovedsak etter minimum etter lærernormen, og det gir skjev tilgang på lærerressurser og muligheter for tilleggsinnsats som lesekurs, smågrupper og annen tidlig innsats. Det vil særlig gjelde trinn på 5.-7. trinn i størrelsesorden 29-37 som er for store til å være en gruppe, og for små til å være to effektive grupper.
- **Likeverdige tilbud:** Ved stor ulikhet i trinnstørrelser og begrenset økonomi legger små grupper beslag på større andel av ressursene på bekostning av elever i større grupper. Noen elever vil ha større mulighet for tilpasset opplæring og tidlig innsats enn andre.
- **Kapasitetsutnyttelse:** Stor variasjon i trinnstørrelser tilsier at det må være ubenyttet kapasitet for å ha nok kapasitet til toppårene. Usystematiske svingninger og demografiendringer over tid vil ikke utjevnes når et årskull er fordelt på mange skoler.

For skoleåret 2025/26 har skolene følgende trinnstørrelser:

	1. trinn	2. trinn	3. trinn	4. trinn	5. trinn	6. trinn	7. trinn
Frydenlund	33	25	46	50	31	31	30
Hanstad	20	32	23	31	37	31	42
Hernes	16	25	20	25	19	25	17
Lillemoen	32	26	16	20	23	19	23
Søbakken	29	35	44	29	43	50	45
Sørskogbygda	7	8	5	8	10	6	7
Vestad	31	27	48	30	29	36	27
Ydalir	34	39	47	31	49	30	34
Sum	202	217	249	224	241	228	218

Tabell 4: Trinnstørrelser per skole. Tallene er per 1.10.2025 og hentet fra GSI.

Ugunstige trinnstørrelser (mellom 29 og 37 elever) er markert med rødt, og utgjør for dette året 19 av 49 trinn. Sørskogbygda skole er holdt utenom dette da trinn- og gruppestørrelser der vil være lite ressurseffektive og legge beslag på relativt store ressurser, selv med en organisering som fådelt skole i fire trinn.

2.4 Skoletilhørighet og elever i annen krets

Ifølge forskrift til opplæringsloven for Elverumsskolen kapittel 4 bestemmes skoletilhørighet i utgangspunktet av barnets folkeregistrerte adresse, med flere unntak. Disse er ikke uttømmende, men har til felles at de er behandlet og vurdert opp mot barnets beste:

- Foreldrene har søkt barnet over til en annen skole før skolestart med bakgrunn i subjektive forhold.
- Foreldrene har flyttet internt i Elverum, og søkt om å beholde skoleplassen ved tidligere skole.
- Foreldrene bor i hver sin skolekrets og deler omsorgen likt. I flere tilfeller er søsken bosatt i folkeregisteret hos hver sine foreldre og et søsken søkes til annen skole enn nærskolen for at søsken skal gå på og familien få forholde seg til samme skole.
- Barnet er søkt til annen skole på grunn av muligheter for pedagogisk eller annen tilrettelegging basert på fysiske forhold, ansattes kompetanse el.
- Barnet er søkt til ny skole for å få et trygt og godt skolemiljø.
- Barnet er søsken til en elev som har byttet skole med bakgrunn i noe over, og bytter skole for at søsken skal gå på samme skole.

Med bakgrunn i dette, og at det er elever som har privat grunnskoleopplæring i hjemmet (hjemmeundervisning) eller som går på privatskole, er det ikke et 1:1 forhold mellom barn bosatt i skolekretsen, og elever ved skolen.

Følgende tabell gir en oversikt over hvor mange elever som går på en annen skole enn de tilhører etter folkeregisteret per skole, og hvor mange elever tilhørende kretsen etter folkeregisteret som går på en annen skole (data fra skoleadministrativt system per 12.03.26):

	Går på skolen og tilhører en annen krets	Bor i kretsen og går på en annen skole	Netto elevtallsendring som følge av skolebytte
Frydenlund skole*	52	20	+32
Hanstad skole	22	25	-3
Hernes skole	10	17	-7
Lillemoen skole	8	3	+5
Søbakken skole	27	13	+14
Sørskogbygda skole	2	20	-18
Vestad skole **	10	23	-13
Ydalir skole	35	45	-10

Tabell 5: Oversikt over elever som går på skole utenfor skolekrets etter folkeregisteret.

*Frydenlund skole er mottaksklasse for begynneropplæring i norsk for minoritetsspråklige elever fra 2. til 7. trinn for hele kommunen.

**På grunn av sprengt kapasitet på skolen er søknader fra Vestad skole til andre skoler blitt innvilget så lenge dette ikke har stridt mot elevens beste.

Totalt er det 166 elever som går på en annen skole enn den de tilhører etter adresse i folkeregisteret, tilsvarende 10,5% av elevene på barnetrinnet.

2.5 Historiske elevtall – stabilt elevtall fram til 2024-25

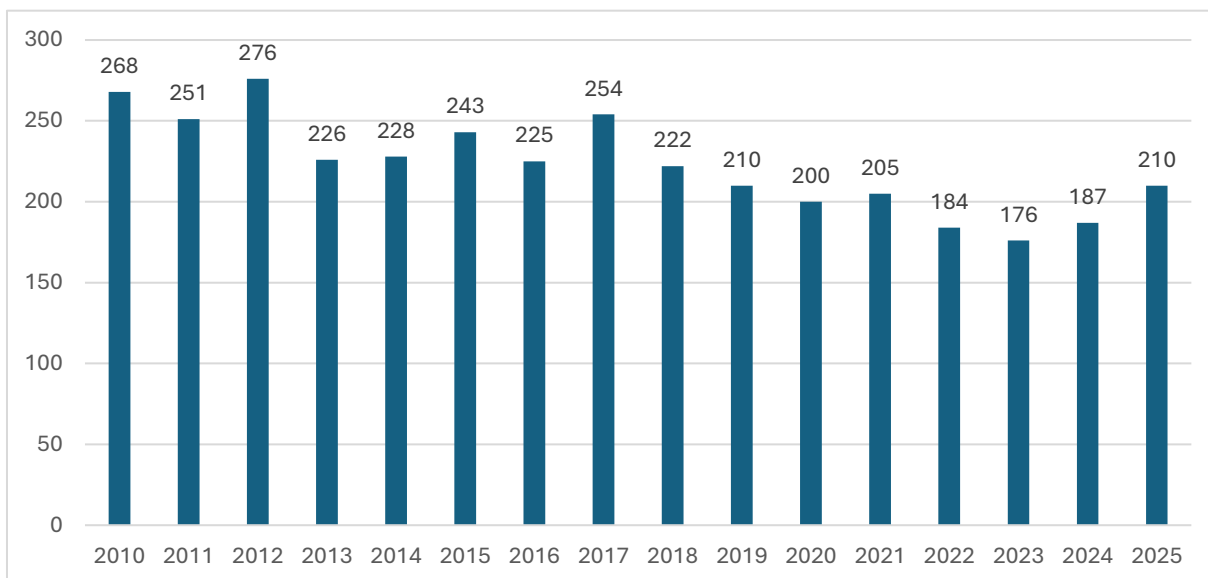
Alle historiske elevtall er oppgitt per 1.10. det aktuelle skoleåret, da det er telletidspunkt for GSI, Grunnskolens informasjonssystem.

	2019-20	2020-21	2021-22	2022-23	2023-24	2024-25	2025-26
Frydenlund	218	205	213	255	254	243	246
Hanstad	328	288	270	238	219	226	216
Hernes	141	152	144	143	143	152	147
Lillemoen	141	146	160	165	155	157	159
Søbakken	308	325	334	308	304	289	275
Sørskogbygda	74	74	62	72	53	52	51
Vestad	243	234	231	232	252	248	228
Ydalir	185	213	235	241	280	278	264
Totalt barnetrinn	1638	1637	1649	1654	1660	1645	1586

Tabell 6: Elevtall ved skolene 2019-2026

Elevtallet for barnetrinnet har vært stabilt fram til skoleåret 2025-26, hvor det er en markant nedgang. Dette skyldes at årskullene er mindre, og dette er forventet å fortsette i årene med en ytterligere nedgang på rundt 200 elever på barnetrinnet i Elverumsskolen fram til 2030-31.

Under vises en grafisk framstilling av antall innbyggere i folkeregisteret etter fødselsår fra 2010 til 2025, per 26.3.2026. Det er disse tallene som er lagt til grunn for elevtallsprognosene.



Figur 2: Grafisk framstilling av bosatte etter årskull

Elevne født i 2010-2012 er per 2025-26 elever ved ungdomsskolen, elever født i 2013-2019 er elever i barneskolen og øvrige årskull er kommende skolestartere.

2.6 Elevtallsprognose – fallende elevtall og lavere kapasitetsutnyttelse

Statistisk sentralbyrå (SSB) publiserer befolkningsframskrivinger hvert andre år, sist i september 2024. I prognosen under er hovedalternativet, MMMM, lagt til grunn og befolkningstallet er for innbyggere mellom 6 og 12 år, altså årskullene i barneskolealder.

MMMM står for middels fruktbarhet, middels levealder, middels innenlandsk flytting og middels innvandring.

Som tabellen viser er det forventet at innbyggertallet i barneskolealder faller med 173 barn fra 2024 til 2030, og med ytterligere 65 elever til 2035.

År	2024	2025	2026	2027	2028	2029	2030	2031	2032	2033	2034	2035
Innbyggere 6-12 år SSB MMMM-alternativ	1682	1660	1610	1588	1573	1537	1509	1471	1453	1451	1451	1444

Tabell 7: Prognose for innbyggertall 6-12 år etter SSBs hovedalternativ

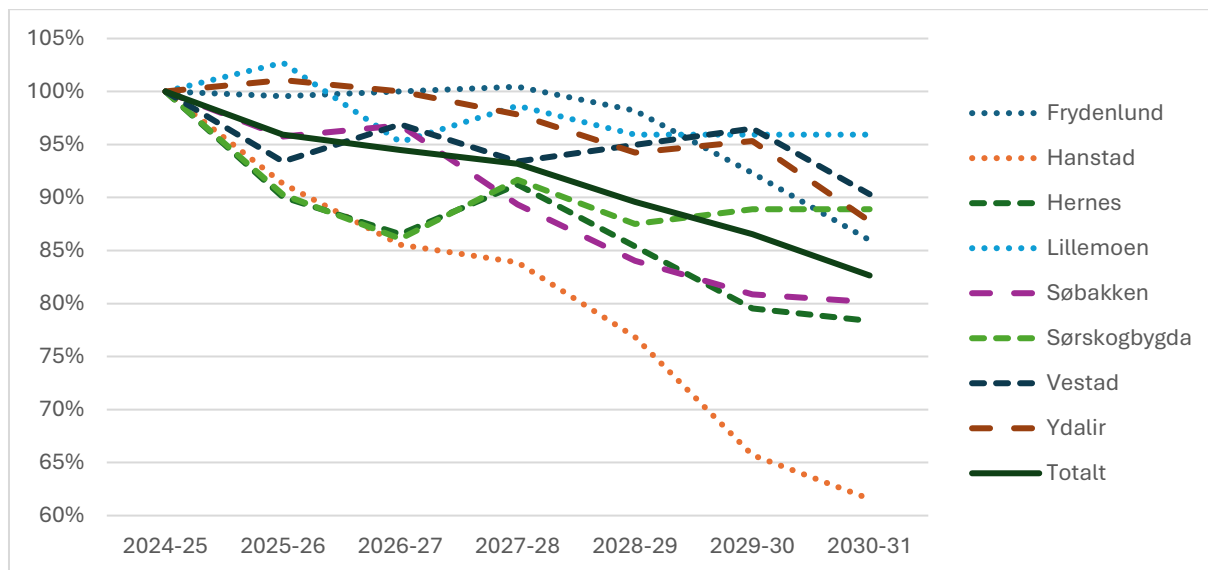
Elevtallsprognosene i tabellen under er basert på bosatte etter folkeregisteret per 26.3.2026, og ikke korrigert for skoleplass utenfor skolekretsen som vist i kapittel 2.4, bortsett fra faktisk elevtall skoleåret 2025/26. Det vil si at effekter av sentral mottaksklasse og mønstre i effekter av innvilgede søknader ikke er hensyntatt i prognosene, og heller ikke sentraliseringstendenser, regulerte tomter etc.

	Elevtall 2025-26	2026-27	2027-28	2028-29	2029-30	2030-31
Frydenlund	246	221	222	217	204	190
Hanstad	216	207	203	186	159	149
Hernes	147	148	156	146	136	134

Lillemoen	159	140	145	141	141	141
Søbakken	275	273	252	237	228	226
Sørskogbygda	51	62	66	63	64	64
Vestad	228	250	241	245	249	233
Ydalir	264	278	272	262	265	244
Totalt barnetrinn	1586	1579	1557	1497	1446	1381

Tabell 8: Elevtallsprognose per skolekrets etter bosatte i kretsen per 12.03.2026

I grafen under vises forventet elevtallsutvikling med startpunkt i elevgrunnlaget i folkeregisteret for de som ville utgjort 1. – 7. trinn i skoleåret 2024-25:



Figur 3: Relativ befolkningsvekst blant innbyggere i barneskolealder per skoleår 2024-2030

Dersom denne prognosen legges til grunn, vil det i skoleåret 2030-31 være følgende kapasitetsutnyttelse ved skolene:

	Kapasitet etter forskrift	Elevtall 2030-31	Ubenyttet/overbenyttet kapasitet	Kapasitetsutnyttelse i prosent	Andel av ubenyttet/overbenyttet kapasitet
Frydenlund	350	190	160	54 %	21 %
Hanstad	350	149	201	43 %	26 %
Hernes	160	134	26	84 %	3 %
Lillemoen	220	141	79	64 %	10 %
Søbakken	350	226	124	65 %	16 %
Sørskogbygda	175	64	111	37 %	14 %
Vestad	200	249	-49	125 %	-6 %
Ydalir	350	244	106	70 %	14 %
Totalt barnetrinn	2155	1381	774	64 %	100 %

Tabell 9: Kapasitet, elevtallsprognose 2030 og utnyttelsesgrad.

Begge modellene gir et bilde av at det blir færre barn i Elverum, og færre barn i grunnskolealder. SSBs modell gir en noe svakere nedgang i MMMM-alternativet, men vi gir større nedgang ved andre scenarier, som LLML, «lav nasjonal vekst». Selv ved alternativet HHMH, «høy nasjonal

vekst» spås det en nedgang i innbyggertallet 6-12 på over 100 fra 2024 til 2035. SSBs befolkningsframskriving kan utforskes på <https://www.ssb.no/statbank/table/14288>.

2.7 Potensiell kapasitetsutnyttelse

Det er ikke mulig å fastslå hva som vil være maksimal kapasitetsutnyttelse i skolene, utover at det ikke vil være mulig med en full kapasitetsutnyttelse. Årsakene til dette er sammensatt og skyldes blant annet variasjon i årskullstørrelser og at skolekretsgrensene skal følge naturlige skiller for å ivareta nærskoleprinsippet. Skolene bør også ha en bufferkapasitet for innflytting, og flytting mellom skolekretsene. Videre setter de fysiske rammene begrensninger for gruppestørrelser, bruk av spesialrom etc.

Større skoler og skolekretser vil utjevne årskullvariasjoner og muliggjøre større kapasitetsutnyttelse.

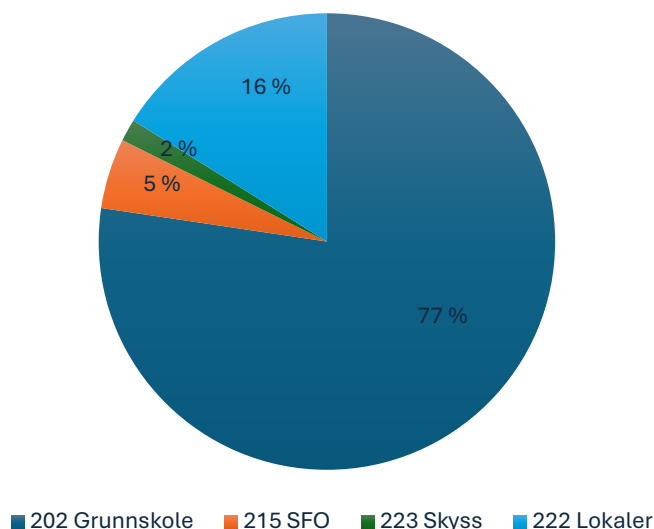
2.8 Ressursbruk, funksjoner og fordeling

I dette kapittelet brukes tall fra [Kostra \(kommune-stat-rapportering\) 2025](#), [GSI \(Grunnskolen informasjonssystem\) 2025](#) og kommunens interne regnskap for 2025, samt at rapport fra Agenda Kaupang fra 2025 refereres. Funksjon 213 Voksenopplæring inngår i noen tilfeller i grunnskolekostnader, men er ikke medregnet i noen tall i denne utredningen.

I regnskapsåret 2025 utgjør funksjonene grunnskole, skolefritidsordning, skolelokaler og skoleskyss 22,4% av netto driftsutgifter i Elverum kommune. Det er en betydelig andel, og noe høyere enn landet som helhet (21,3%). Kostnadene for disse funksjonene utgjør totalt 418,2 millioner kroner.

I Agenda Kaupangs rapport fra 2025 er regnskapet for 2024 analysert. Analysen viser at de behovskorrigerede totale kostnadene er omtrent som kommunegruppa (andre kommuner mellom 20 og 30 000 innbyggere). Undervisningen er 7 millioner kroner billigere enn kommunegruppa, og SFO, lokaler og skyss totalt 6 millioner kroner dyrere. Det indikerer at det i dagens kostnadsbilde, tross relativt lik ressursinnsats som gjennomsnittet av kommunegruppa, brukes mindre ressurser på elevenes undervisning, og mer på skyss, lokaler og SFO.

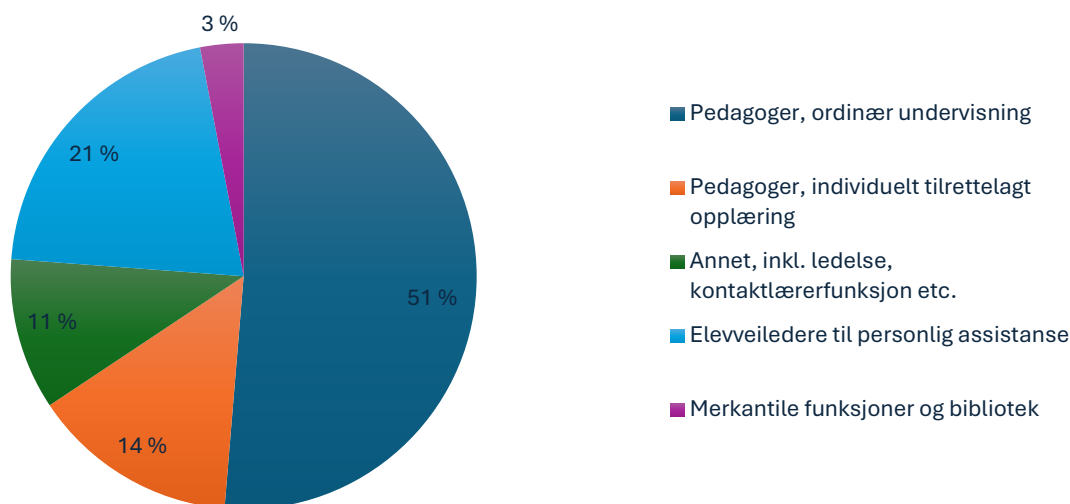
I 2025 utgjør kostnadene til grunnskole 173 637 kroner per innbygger mellom 6 og 15 år, og kostnadene fordeler seg slik:



Figur 4: Fordeling av kostnader til grunnskolen i Elverum kommune 2025

Funksjonen grunnskole er alle utgifter til grunnskole drift som ikke føres på noen av de andre funksjonene. Det innebærer lønn og sosiale utgifter til ansatte i skolene, ledelse og administrasjon, alle kostnader knyttet til undervisningsmateriell, læremidler, lisenser, skyss i skoletiden, PPT for grunnskolen, utgifter til gjesteelever i andre kommuner etc., samt at en andel av sentrale støttetjenester som f.eks. IKT føres her. På tross av bredden i disse kostnadene blir mer enn 9 av 10 kroner brukt på lønn til ansatte.

313,3 årsverk i som er rapportert inn fra skolene i GSI 2025 fordeler seg slik:



Figur 5: Fordeling av årsverk i grunnskolen 2025-2026

Sammenhengen mellom skolestruktur og kostnader er vesentlig. Ved en mer effektiv skolestruktur vil det være lavere kostnader til ledelse, og bedre utnyttelse av lærer- og assistentressurser til ordinær undervisning, og særlig til individuelt tilrettelagt opplæring og personlig assistanse ved at elever får dekket individuelle behov i kombinasjon med andre. Det er både effektivt og kan virke inkluderende.

Funksjonen SFO (skolefritidsordning) dekker kostnadene til lønn til ansatte i SFO, utenom skoletid, samt mat og andre kostnader som er direkte knyttet til SFO. Kostnaden er hensyntatt foreldrebetaling, men ikke økt rammeoverføring som følge av gratis 12 timers SFO-tilbud for 1.-3. trinn.

Det er ikke bemanningsnorm i SFO, men bemanningen skal være forsvarlig og bidra til et tilfredsstillende tilbud. I tillegg til bemanning for å ivareta et antall barn, er det behov for ressurser for å ivareta enkeltelevers behov.

Det er kostbart å drifte små SFOer, og det er særlig effektivt med større SFO på morgen og ettermiddag hvor det er få barn til stede, og når det er behov for ekstra ressurser for å ivareta barn med særskilte behov.

Kostnadene til SFO var i 2025 22 871 kroner per innbygger i alderen 6 til 9 år for Elverumsskolen som helhet. For enkelte SFOer er det samme tallet under 20 000 kroner for de mest effektive SFOene, og over 40 000 kr for den dyreste.

En mer effektiv skolestruktur med færre SFOer vil gi en kostnadsreduksjon, i tillegg til at det kan legges til rette for at ressursene brukes til å styrke tilbudet til barna i SFO.

Funksjonen lokaler inneholder kostnadene til forvaltning, drift som renhold og driftstjenester, energi og vedlikehold. I tillegg utgjør avskrivninger en betydelig andel av denne kostnaden. Kostnader knyttet til nedlagte skolebygg føres på denne funksjonen så lenge ikke bygget fyller et annet formål eller blir avhendet.

Ved en endring i skolestruktur vil det være en direkte kostnadsreduksjon ved forvaltning, drift og vedlikehold av færre bygg og mindre areal, som kan driftes mer effektivt. Samtidig kan utbygging/ombygging gi økte avskrivningskostnader.

Funksjonen skoleskyss inneholder kommunens kostnader til skyss til og fra skole og hjem etter opplæringslovens § 4-1. Det vil enten være på grunn av avstand, farlig skolevei eller nedsatt funksjonsevne. For elever på 2. til 10. trinn er avstandskravet 4 km korteste vei mellom hjem og skole, og elever med to hjem kan ha skyss til den ene forelderen f.eks. annenhver uke.

Tabellen viser andelen elever med vedtak om skoleskyss per skole og samlet for barnetrinnet:

	Frydenlund	Hanstad	Hernes	Lillemoen	Søbakken	Sørskogbygda	Vestad	Ydalir	Totalt barnetrinn
Andel elever med skyss	7 %	3 %	51 %	48 %	3 %	47 %	14 %	5 %	16 %

Tabell 10: Andel elever med skoleskyss per skole 2025-26.

Ved en skolestrukturendring kan det bli flere elever som har rett på skyss og en økning i kostnadene til skoleskyss.

2.9 Oppsummering av kapittel 2

Elverum i dag har åtte barneskoler med en samlet kapasitet som er høyere enn elevtallet, og kapasitetsutnyttelsen vil svekkes med prognose på fallende elevtall fram mot 2030, og videre mot 2035. Det er store forskjeller mellom skolene, både i samlet elevtall og i fordeling på trinn, noe som gir utfordringer knyttet til gruppestørrelser, ressursbruk og likeverdige tilbud. Trinnvise variasjoner gjør at noen grupper blir lite effektive, og dette forsterkes av at skolene i hovedsak finansieres etter minimum i lærernormen. Full kapasitetsutnyttelse vil ikke være mulig, blant annet på grunn av varierende årskullstørrelser, nærskoleprinsippet, behov for bufferkapasitet og fysiske rammer.

Elverum bruker relativt lite ressurser på undervisning sammenlignet med andre kommuner i kommunegruppa, og noe mer på lokaler, skyss og SFO. I tillegg til tilpasning til fallende elevtall kan skolestrukturendringer gjøre driften mer effektiv og gi en mer likeverdig fordeling av ressursene.

3 Skolene

3.1 Beskrivelse og data

Dette kapitlet gir en kort beskrivelse av hver enkelt skole og skolekrets med informasjon om elevtall- og prognose, bosettingsmønster, pedagogisk funksjonalitet, byggtilstand og langsiktig investeringsbehov.

Elevtall- og prognose er historiske tall fra GSI det aktuelle skoleåret fram til og med skoleåret 2025-26, og viser prognose basert på bosatte i kretsen, hentet fra folkeregisteret 26.03.26.

Varmekartet viser bosettingsmønsteret for elever i barneskolealder per 08.05.26, hentet fra folkeregisteret. Elever som går på en annen skole enn kretsen de tilhører etter adresse i folkeregisteret er ikke hensyntatt. Kartet viser også skolekretsgrenser, dog kan områder uten bosetting være utelatt.

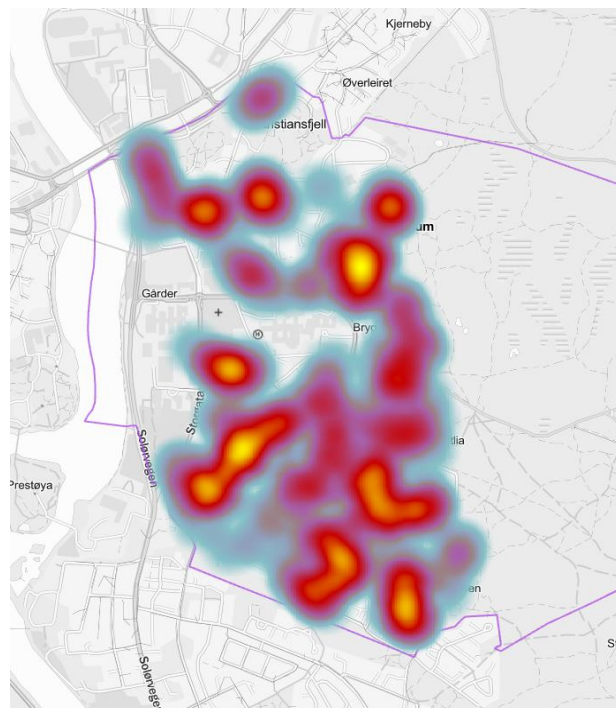
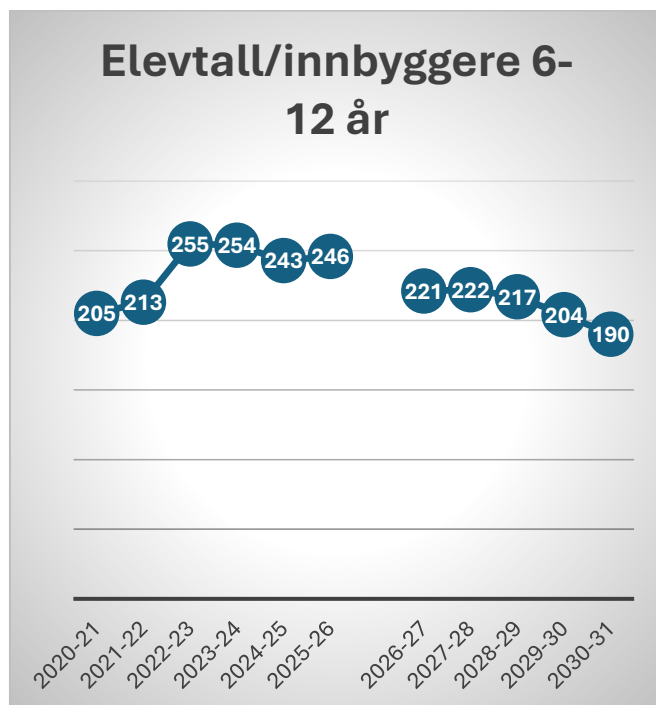
Pedagogisk funksjonalitet er en kort vurdering av forhold som er med på å fremme eller hemme elevenes læring og trivsel, og som støtter opp under skolens mål definert gjennom lovverk, forskrift og læreplan. Beskrivelsene er basert på vedlegg til skolestrukturutredning fra 2022, og revidert i 2026. For skolene Lillemoen, Hernes og Sørskogbygda er dette nye vurderinger da disse skolene var unntatt 2022-utredningen.

Tilstand og investeringsbehov er data hentet fra rapporten «Omstillingsarbeid 2025 i Elverum», side 53-54. Alle beløp er i 2025-kroner, og det henvises til rapporten for beskrivelse av metode og datagrunnlag.

3.2 Frydenlund skole

Frydenlund skole er nærskole for sitt område og mottaksenhet for minoritetsspråklige elever på 2.-7. trinn for hele kommunen.

Elevtallsutvikling, kretsgrenser og bosetting



Pedagogisk funksjonalitet

Frydenlund oppleves å ha god pedagogisk funksjonalitet, dog mangler det fellesarealer av god nok størrelse. Det er klasserom tilgjengelig til hver enkelt klasse og god tilgang på spesialrom. Det mangler dedikert musikkrom. Bygget er i stor grad universelt utformet for både elever og ansatte.

Uteområdene er delvis oppdelte for ulike trinn og har et samlet område som er godt tilrettelagt for ballspill. Frydenlund har en terrengformasjon med akebakke. Det er lite skygge i skolegården.

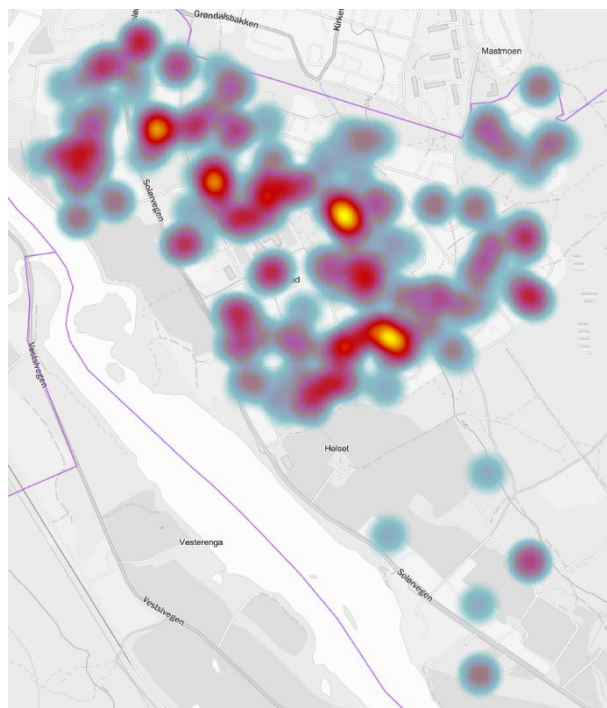
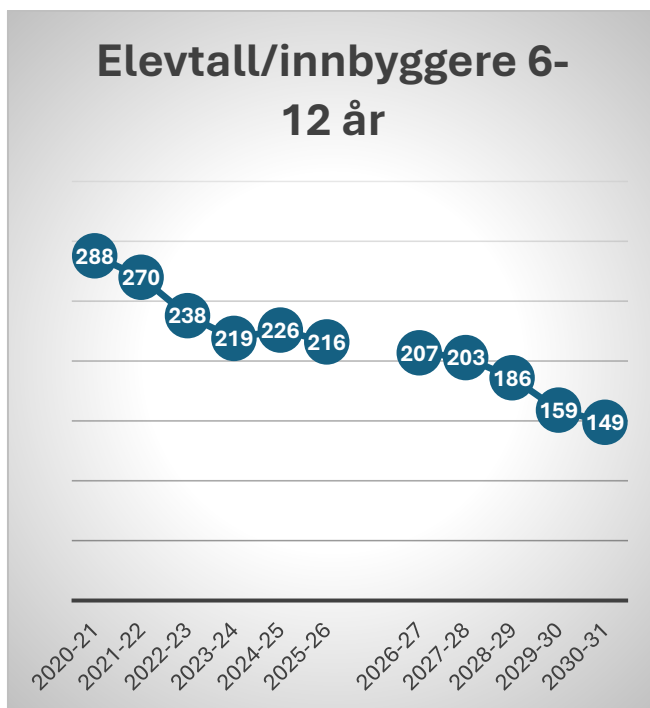
Byggtilstand og investeringsbehov

Byggeår	1964 i hovedsak, renovert 2006 og SFO-bygg fra 2006
Areal, areal per elev	4 211 m ² , 17 m ² /elev
Vurdert tilstandsgrad	3
Langsiktig investeringsbehov	231 605 000 kr

3.3 Hanstad skole

Hanstad skole er nærskole for sitt område.

Elevtallsutvikling, kretsgrenser og bosetting



Pedagogisk funksjonalitet

Hanstad skole har, etter utfasing av ungdomstrinn og elevtallsnedgang, stort areal til dagens elevtall. Klasserom og spesialrom er vurdert som hensiktsmessige, selv om noen klasserom har uhensiktsmessig utforming med mange vinkler. Småtrinnet og SFO er i eget bygg med tilfredsstillende garderobes. Gymsalen er liten og oppleves å ha dårlig luftkvalitet. Dagens arbeidsrom er trange, og nye arbeidsrom er bare delvis oppusset og ikke klar til bruk. Skolen bærer generelt preg av et stort vedlikeholdsettersteg.

Uteområdene er store og varierte, med ulike terrengvariasjoner og godt tilrettelagt for forskjellig aktivitet.

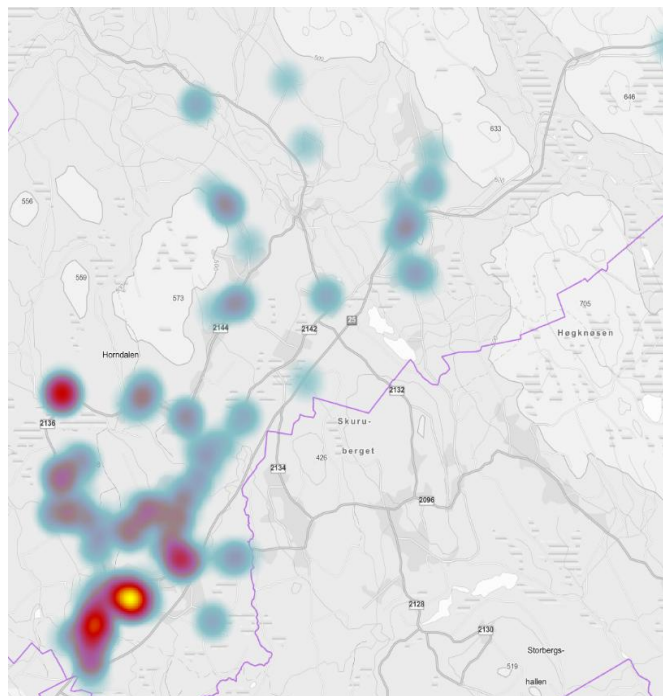
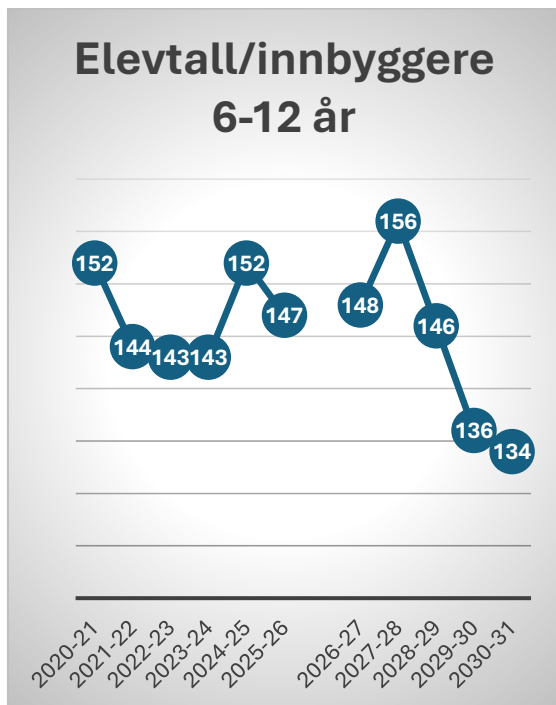
Byggtilstand og investeringsbehov

Byggeår	1981, med noen nyere bygg
Areal, areal per elev	6585 m ² , 29 m ² /elev
Vurdert tilstandsgrad	2
Langsiktig investeringsbehov	129 382 000 kr

3.4 Hernes skole

Hernes skole er nærskole for Hernes og nordøstre del av Elverum med blant annet Nordskogbygda, Julussdalen og Bergeberget.

Elevtallsutvikling, kretsgrenser og bosetting



Pedagogisk funksjonalitet

Hernes skole har en uhensiktsmessig størrelse og fordeling av klasserom, og er nær full kapasitetsutnyttelse i dag. Det er ikke en hensiktsmessig SFO-base, som i dag er plassert i åpent område i senter av skolen og fordelt på småtrinnets klasserom i tillegg. *Skolens mat- og helse-rom samt sløysdal har svært lav pedagogisk funksjonalitet på grunn av slitasje.*

Hernes har gode uteområder som legger til rette for ulike aktiviteter, men har få lekeapparater og mangler skygge. Til kroppsøving og aktiviteter på SFO benytter skolen Herneshallen.

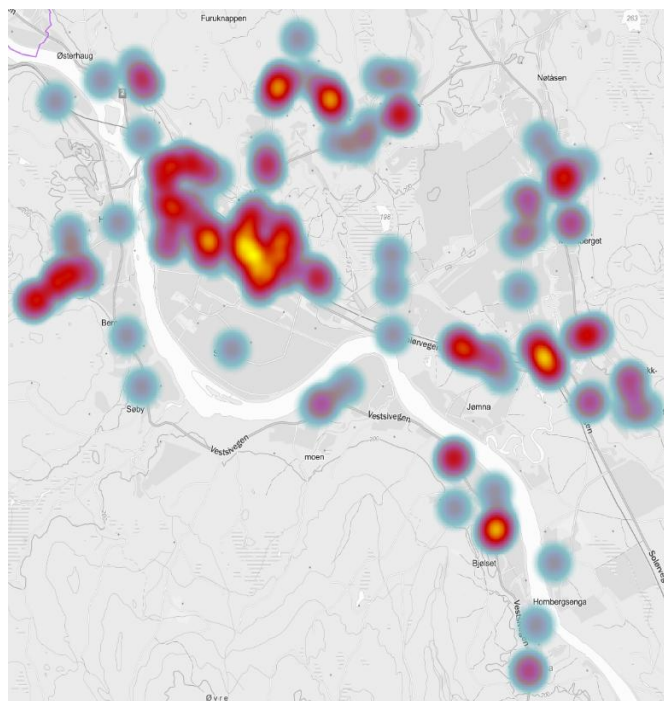
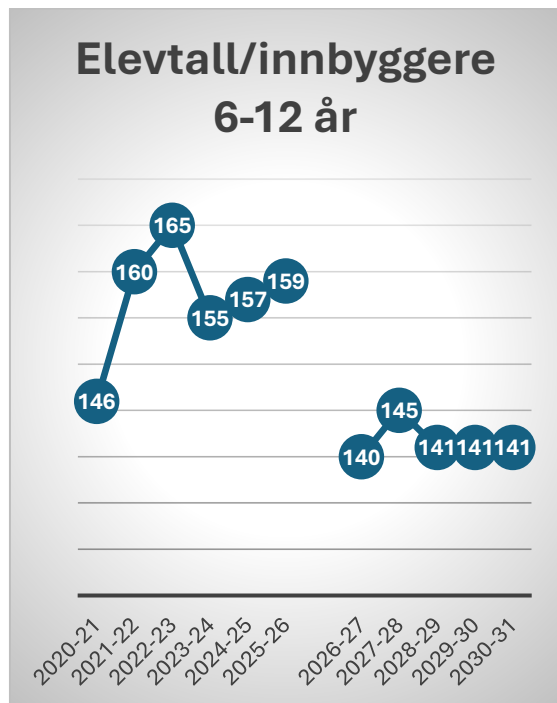
Byggtilstand og investeringsbehov

Byggeår	1987
Areal, areal per elev	1 810 m ² , 12 m ² /elev
Vurdert tilstandsgrad	2
Langsiktig investeringsbehov	39 820 000 kr

3.5 Lillemoen skole

Lillemoen skole er nærskole for Søndre Elverum på begge sider av Glomma med blant annet Heradsbygda, Jømna, Melåsberget og Hagen.

Elevtallsutvikling, kretsgrenser og bosetting



Pedagogisk funksjonalitet

Lillemoen skole har god pedagogisk funksjonalitet med klasserom med god størrelse og tilgang på spesialrom. SFO lokalisert ved de minste trinnene med et eget uteområde, og har god kapasitet med bruk av tidligere gymsal. Skolen har gode kroppsøvningsfasiliteter i nærliggende idrettshall, og har et grunt svømmebasseng, som også brukes av flere barnehager. Uteområdene er delvis oppdelte for ulike trinn og har et samlet område som er godt tilrettelagt for ulike aktiviteter.

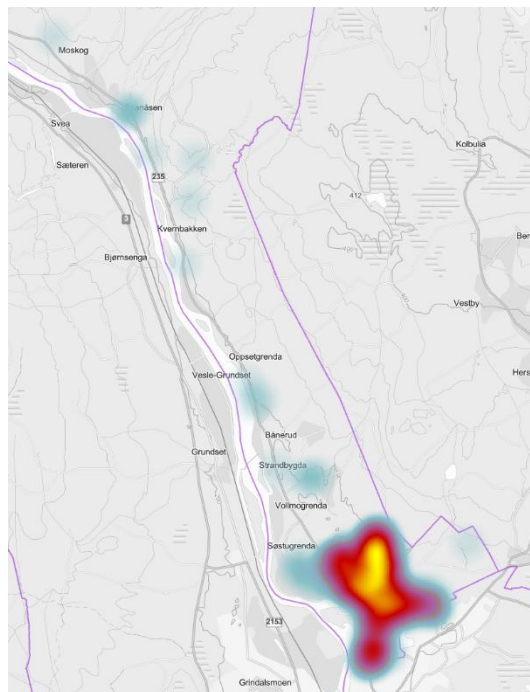
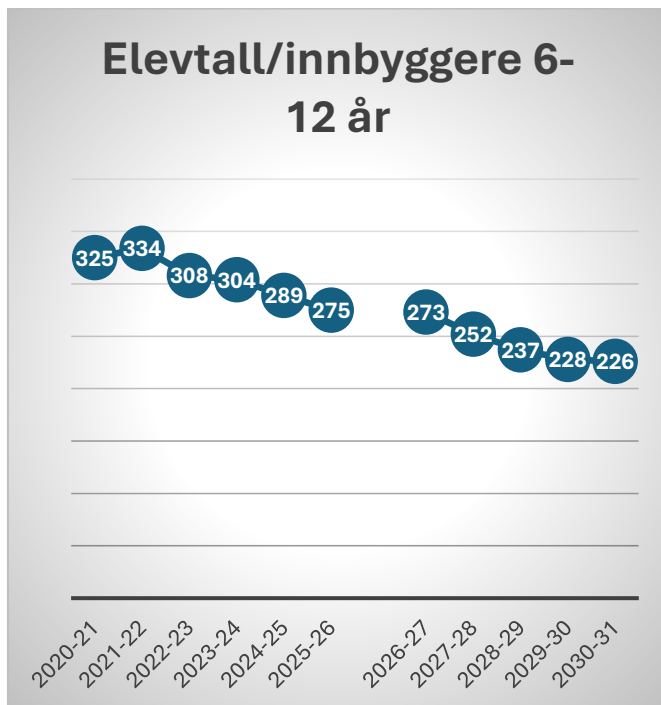
Byggtilstand og investeringsbehov

Byggeår	1976, renoveret og utbygd i 2019
Areal, areal per elev	3 372 m ² , 21 m ² /elev
Vurdert tilstandsgrad	1
Langsiktig investeringsbehov	18 546 000 kr

3.6 Søbakken skole

Søbakken skole er nærskole for Søbakken og nordre Elverum langs østsiden av Glomma med blant annet Strandbygda og Svanåsen.

Elevtallsutvikling, kretsgrenser og bosetting



Pedagogisk funksjonalitet

Søbakken skole har god pedagogisk funksjonalitet med gode klasserom, spesialrom og personalfasiliteter. Det er et helt avstengt bygg (kondemnabelt?) og et delvis avstengt bygg med et grunt svømmebasseng som er i drift.

Søbakken skole har gode uteområder med ulike områder for ulike trinn og aktiviteter, og umiddelbar nærhet til Sagtjernet.

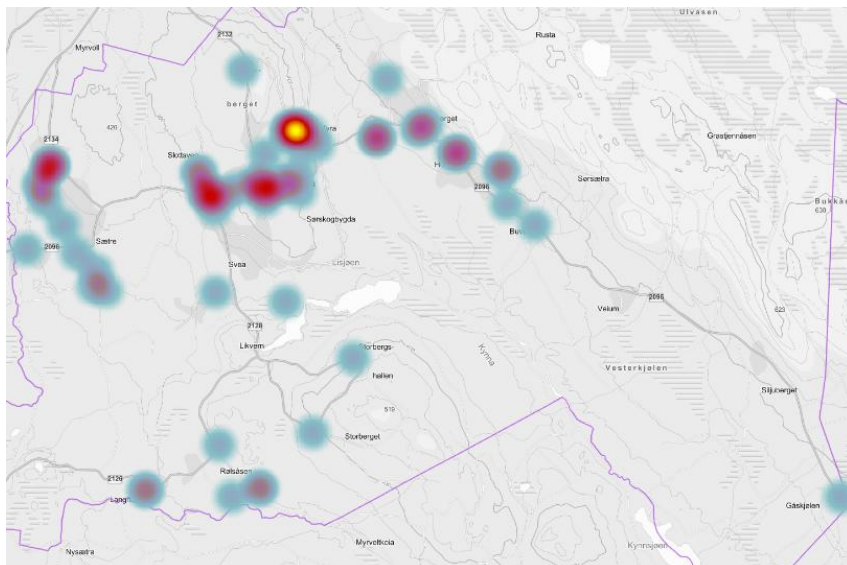
Byggtilstand og investeringsbehov

Byggeår	1976, renovert i 2015
Areal, areal per elev	6 790 m ² , 23 m ² /elev
Vurdert tilstandsgrad	1
Langsiktig investeringsbehov	38 637 000 kr

3.7 Sørskogbygda skole

Sørskogbygda skole er nærskole for Sørskogbygda og området mot Siljuberget, Sætre, Storberget og Hornmoen.

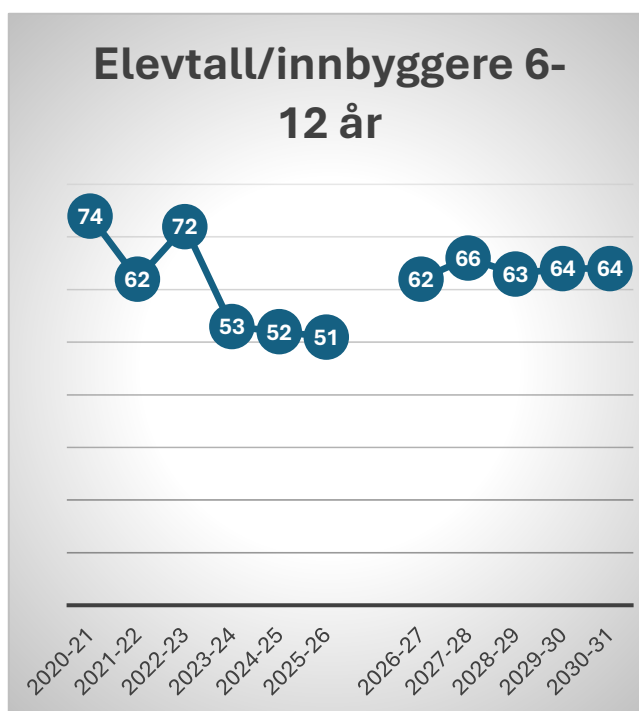
Elevtallsutvikling, kretsgrenser og bosetting



Pedagogisk funksjonalitet

Sørskogbygda har god pedagogisk funksjonalitet, med store arealer og praktisk utforming av skolen, dog preget av vedlikeholdsetterslep. Kroppsøving innendørs foregår i nærliggende samfunnshus og vurderes uhensiktsmessig for aktiviteter etter læreplanen på mellomtrinnet.

Uteområdene er store og gir mulighet for ulike aktiviteter, men det er få lekeapparater. Sørskogbygda skole benytter Sørskogbygda Samfunnshus til kroppsøving, og vurderer Herneshallen for mellomtrinnet fra neste skoleår.



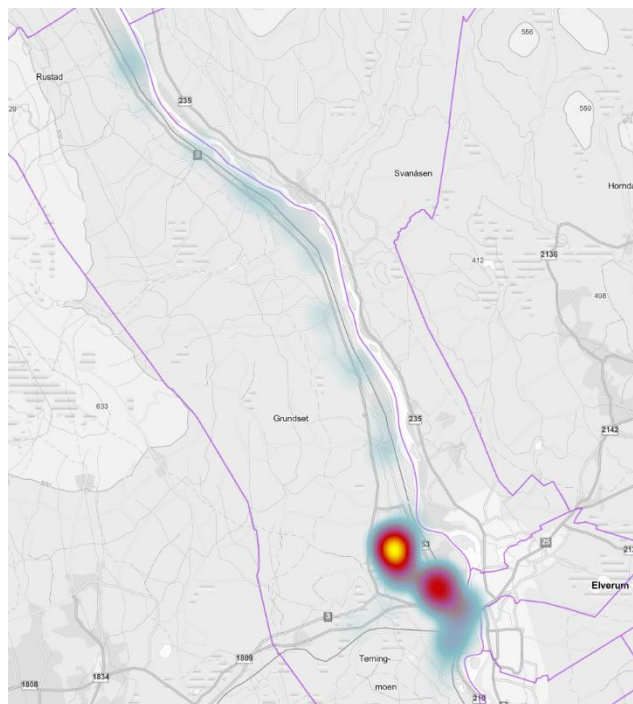
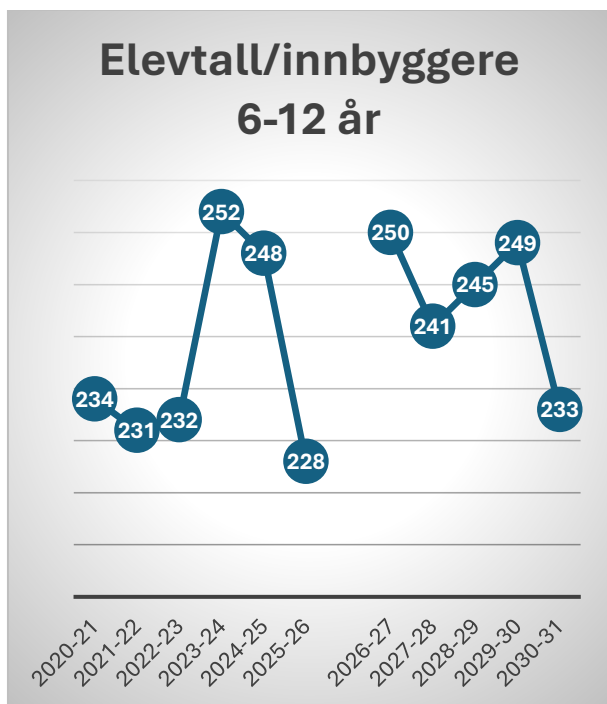
Byggtilstand og investeringsbehov

Byggeår	1975
Areal, areal per elev	2 019 m ² , 39 m ² /elev
Vurdert tilstandsgrad	2
Langsiktig investeringsbehov	44 418 000 kr

3.8 Vestad skole

Vestad skole er nærskole for Vestad og øvrige områder på vestsida av Glomma nord for der Terningåa krysser Vestsivegen til Åmot kommune. På Vestad skole ligger også kompetanseenheten som er et skoletilbud for elever fra hele kommunen med store tilretteleggingsbehov, i samarbeid med barnebolig på Vestly som ligger på skolens område.

Elevtallsutvikling, kretsgrenser og bosetting



Pedagogisk funksjonalitet

Vestad skole er bygget som en én-parallell skole med sju ordinære klasserom, og bærer preg av at kapasiteten er sprenget, ved at spesialrom benyttes som klasserom og at det er midlertidige undervisningsrom i brakker. Det er liten tilgang på grupperom og garderobene er trange. Uteområdene på Vestad skole er gode med oppdelte områder for ulike trinn og aktiviteter.

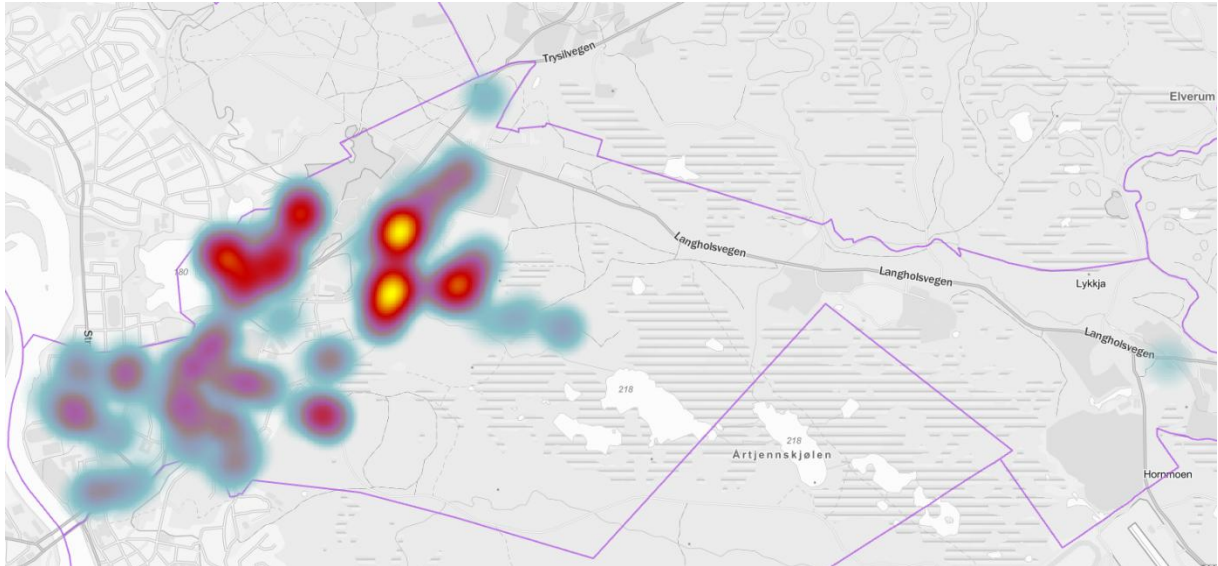
Byggtilstand og investeringsbehov

Byggeår	1997, utbygd i 2013
Areal, areal per elev	4 287 m ² , 17 m ² /elev
Vurdert tilstandsgrad	1
Langsiktig investeringsbehov	23 578 000 kr

3.9 Ydalir skole

Ydalir skole er nærskole for sitt område og grenser til Søbakken i nord, Hernes og Sørskogbygda i øst, Lillemoen og Frydenlund i sør og Vestad i vest.

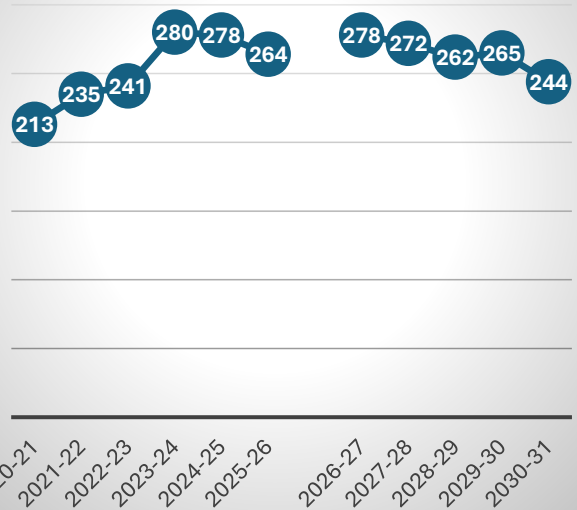
Elevtallsutvikling, kretsgrenser og bosetting



Pedagogisk funksjonalitet

Ydalir skole har god pedagogisk funksjonalitet og er praktisk utformet med spesialrom, grupperom og garderober/innganger. Stor idrettshall til innendørs kroppsøving. Uteområdene er gode med mulighet for oppdeling for ulike trinn og aktiviteter.

Elevtall/innbyggere 6-12 år



Byggtilstand og investeringsbehov

Byggeår	2019
Areal, areal per elev	6 619 m ² , 24 m ² /elev
Vurdert tilstandsgrad	1
Langsiktig investeringsbehov	0 kr

4 Skolestørrelsens betydning og barns beste

4.1 Lovverk og reguleringer

Opplæringsloven § 2-6 sier at alle elever har rett til å gå på en grunnskole i sitt nærmiljø. Dette omtales som nærskoleprinsippet. Bestemmelsen gjelder både barne- og ungdomsskole og er en individuell rettighet for eleven. Kommunen kan fastsette forskrift om skolekretser for å angi hvilken skole den enkelte elev hører til. Ved tildeling av skoleplass og fastsetting av skolekretsgrenser skal kommunen legge særlig vekt på hvilken skole som ligger nærmest elevens hjem, jf. lovens ordlyd.

Det betyr ikke at skolen må være nær hjemmet, men en akseptabel reisevei må hensyntas og at barn fra samme område skal gå på samme skole.

Innenfor nærskoleprinsippet har kommunen et handlingsrom som kan utøves. I tillegg til avstand kan kommunen ta hensyn til topografi, trafikale forhold og kapasitet ved skolene. Formålet er å gi kommunen mulighet til å organisere en hensiktsmessig og forsvarlig skolestruktur, samtidig som hensynet til elevenes trygghet, forutsigbarhet og tilhørighet ivaretas.

For mer informasjon om dette henvises det til

- [Opplæringsloven § 2-6 Kva grunnskole eleven skal gå på](#)
- [Forskrift til opplæringsloven for grunnskolene, Elverum kommune, Innlandet](#), lovdata.no
- Udir: [Rundskriv om «Behandlingen av saker om skolenedleggelse og kretsgrenser»](#)
- Vedlegg 1 i «Vedlegg til skolestrukturutredning» fra skolestrukturutredningen 2022 (Finess Smart Rådgiving)

4.2 Utvikling i skolestørrelser

I Udirs «[Fakta om grunnskolen 2025-26](#)» og «[Skolenedleggelser](#)» beskrives det en stadig utvikling mot færre skoler, og at det er særlig skoler med elevtall under 100 elever som legges ned. Omtrent 3 av 4 skoler som er lagt ned de siste 15 årene hadde under 100 elever, og halvparten hadde under 37. Gjennomsnittlig elevtall ved norske skoler har økt med omtrent 30 til 233 elever per skole i samme periode, og dette skyldes også at mellomstore skoler slås sammen til større skoler.

4.3 Læring og trivsel – hva er riktig skolestørrelse?

Dette er et område som er omtalt i skolestrukturutredningen fra 2022, side 27 til 30. Senter for praksisrettet utdanning ved INN har i etterkant gjennomført en oppsummering av nasjonal og internasjonal forskning i «[Skolestørrelse og sammenhenger med elevenes trivsel og læring](#)» (Nordahl m.fl., Høgskolen i Innlandet 2022). Sammendraget på side 3 og 4 gir en kortfattet oversikt av forskningsgjennomgangen og anbefales for videre lesning.

Det beskrives generelt ikke store forskjeller i elevenes læring og trivsel med bakgrunn i skolestørrelser, selv om det kan være tendenser til høyere læringsresultater ved større skoler.

Lærerens betydning for elevens trivsel og læringsutbytte er omfattende dokumentert, og følgelig er rekruttering en viktig faktor i den langsiktige utviklingen av skolene. NTNU Samfunnsforskning publiserte i 2023 rapporten «[Rekruttering av lærere ved norske skoler](#)» som peker på at lav sentralitet, lavt elevtall og manglende nærhet til kollektivtrafikk samvarierer med rekrutteringsutfordringer. Det er generelt stor forskjell i rekruttering til skolestart og senere i året.

Dette utgjør en større risiko ved frafall og erstatning av lærere gjennom skoleåret ved mindre skoler som har en mindre sentral beliggenhet.

4.4 Økonomisk effektivitet – hva er riktig skolestørrelse?

Temaet er omtalt i de fleste skolestrukturutredninger, uten at det er mye spesifikk forskning på økonomisk effektivitet. En årsak kan være at det er etablert at det vil være noen klare stordriftsfordeler. Den optimale skolestørrelsen vurdert ved økonomisk effektivitet er ikke et bestemt tall, men det vil være stordriftsfordeler inntil en viss skolestørrelse på følgende områder:

- Redusere antall undervisningsgrupper/klasser
Ved å samle elevene i færre, større grupper vil undervisningen gis mer effektivt enn om lærerressursene er spredt ut over flere skoler og grupper.
- Samordning av individuelt tilrettelagt opplæring og personlig assistanse
Med større grupper, skoler og trinn er det mer sannsynlig at ressurser til individuelt tilrettelagt opplæring, personlig assistanse og språkstøtte kan samordnes slik at ressursene kan deles på flere elever med tilsvarende behov.
- Redusert ledelse og støttefunksjoner
Med mange små skoler er det oppgaver og funksjoner som må utføres på hver enhet og kan effektiviseres gjennom reduksjon av total oppgavemengde, effektivisering ved at noen kan spesialisere seg på enkelte oppgaver i større grad eller at tilbudet til elevene blir kvalitativt bedre ved at skolen kan bruke ressursene til å etablere støttefunksjoner som leselærere eller sosialpedagogisk rådgiver.
- Mer effektiv bruk av skolebygg
Det er effektivt å samle eiendomsdriften på færre skoler. Spesialrom som mat- og helserom, bibliotek etc. kan utnyttes bedre eller ressursene kan brukes på et kvalitativt bedre tilbud.
- Bedre utnyttelse av undervisningsmateriell og utstyr
Prinsippet om stordriftsfordeler gjelder også her. Skolene må eller bør ha et visst tilfang av undervisningsmateriell som er med på å oppfylle læreplanens mål. Dersom dette utstyret kan deles på flere elever vil det være effektivt, og kan bidra til besparelser eller at det blir et bedre tilfang av slike ressurser.

En reduksjon av antall skoler vil ikke nødvendigvis bare gi stordriftsfordeler, men kan også medføre noen ulemper:

- Skoleskysskostnader
Skolestrukturendringer kan gi økte skysskostnader, selv om det også her kan være en positiv samordningseffekt på spesialskyss.
- Investeringsbehov
Det kan være nødvendig å investere i skolebygg for å legge til rette for en effektiv skoledrift.

4.5 Barns beste og barns stemme

Hensynet til barns beste er forankret både i FNs barnekonvensjon artikkel 3 og Grunnlovens § 104. Prinsippet gjelder både enkeltbarn og grupper av barn, som barneskolebarn i Elverum kommune. Kommunen skal kartlegge og identifisere hvordan et vedtak påvirker barn, og gjøre en vurdering av hva som er til barns beste.

Nærskoleprinsippet i opplæringsloven § 2-6 er et barnets beste-hensyn i seg selv, og i tillegg kan forhold som skolevei, muligheten for sosiale fellesskap, tilgang på kvalifiserte lærere og vikarer og flere andre forhold være med i en vurdering av barns beste.

Barns beste skal være et grunnleggende hensyn, men ikke det eneste. Barns beste må vurderes og veies opp mot andre hensyn som for eksempel økonomi og samfunnsmessige konsekvenser.

Retten til å bli hørt i saker som angår barn er forankret i FNs barnekonvensjon artikkel 12, og også i Grunnloven § 104. Barn har rett til å bli hørt i saker som angår dem, og deres meninger skal tillegges vekt etter alder og modenhet.

5 Mulige tiltak

5.1 Justering av skolekretsgrenser

Det er kommunen som fastsetter skolekretsgrenser, og det er innenfor kommunens handlingsrom å endre disse innenfor gitte kriterier, ref. kap. 4.2.

Blant barneskolene er det kun Vestad skole som har en overbenyttet kapasitet, ref. kap. 2.2. Vestad skole er i en særstilling gitt ved at den absolutte majoritet av elevene enten bor nord og vest for skolen eller tett på skolen, og må reise forbi eller fra skolen til en annen skole. Dette bryter med opplæringsloven § 2-6, og er grunnlaget for at Vestad skole er vedtatt utbygd for å gi et forsvarlig tilbud i varige lokaler.

Ved en justering av skolekretsgrenser kan den ønskede effekten bli begrenset av at skolemiljøsaker, sosiale hensyn og andre enkelthensyn tilsier at flere elever ikke flyttes med skolekretsgrensejusteringer, eller flytter tilbake til opprinnelig skole innen kort tid.

Med bakgrunn i dette vil ikke justering av skolekretsgrenser alene løse problemstillingene som er lagt til grunn for utredningen, men det kan allikevel bidra til en bedre utnyttelse av kapasiteten i Elverumsskolen ved nedleggelse av noen barneskoler. Særlig i sentrumsområdet ved skolekretsene Vestad, Ydalir, Frydenlund, Hanstad og Søbakken kan det være et aktuelt virkemiddel. I disse områdene er det kort avstand mellom skolene, ref. kapittel 2.1, og nærskoleprinsippet vil ikke være til hinder for justering av skolekretsgrenser som følger naturlige skillelinjer.

5.2 Nedleggelse og sammenslåing av skoler

Oversikt over kapasitet og elevtallsprognose tilsier at ubenyttet kapasitet i Elverumsskolen vil øke de kommende årene. Fallende elevtall vil gi kommunen mindre inntektsgrunnlag til å finansiere grunnskolen, og det vil være nødvendig å drifte mer effektivt for å ivareta eller øke kvaliteten i skoletilbudet elevene får. I 2025 er den gjennomsnittlige kostnaden per elev i grunnskole kroner 163 131. Ved en nedgang på 200 elever vil dette utgjøre i overkant av 30 millioner for barnetrinnet i Elverumsskolen.

Større skoler gir en bedre ressursutnyttelse, og dette tilsier at skoler må legges ned og elevene overføres til andre skoler.

[Udirs rundskriv 2-2012](#) beskriver krav til prosesser ved skolenedleggelse og kretsgrensejusteringer. Både involvering av innbyggere og ansatte, og en vurdering av barns beste vil være en sentral del av grunnlaget for et endelig vedtak.

6 Handlingsalternativer

I dette kapittelet beskrives et antall alternativer som kan være med å oppfylle målene for utredningen, samt et 0-alternativ som opprettholder dagens struktur.

Basert på behov og vedtak om å bygge ut Vestad skole er dette lagt til grunn i alle alternativ, også alternativ 0.

Alternativene er mulige handlingsalternativer som må utredes videre for å synliggjøre konkrete konsekvenser for elever, foresatte, ansatte og økonomi.

I de skisserte tiltakene er det lagt vekt på å få en mer effektiv grunnskole drift enn dagens struktur, nullalternativet. Det er flere effekter som er ønskelig å oppnå:

- **Færre skoler.** Ved å samle tilbudet på færre skoler vil det bli en reduksjon i kostnader til ledelse, faste funksjoner som merkantile og støttefunksjoner, og lavere kostnader til forvaltning, drift og vedlikehold av lokaler.
- **Større skoler.** Ressursene som benyttes til f.eks. individuelt tilpasset opplæring og personlig assistanse vil i større grad kunne samordnes for å redusere kostnader. Dette kan også virke inkluderende ved at flere elever får tilrettelagte tilbud sammen.
- **Mer effektive skoler i ordinær undervisning.** Som vist i kapittel 2.3 har Elverum i dag mange u hensiktsmessige trinnstørrelser, på skoler med omtrent 220 til 270 elever, som vil få lavere elevtall i framtiden. Det er derfor ikke kun et mål om å få større skoler, men også skoler som nærmer seg effektive gruppestørrelser. Det er effektivt med skoler med skolekapasitet på 350 elever (2 grupper á 25 elever per trinn i gjennomsnitt) eller 425 elever (3 grupper á 25 elever per trinn i gjennomsnitt), som utnyttes godt.
- **Unngå framtidige kostnader til rehabilitering eller nybygg.** I tiltakene er det vurdert større effekt av å legge ned skoler som har dårligere tilstand og derfor vil gi kostnader til rehabilitering eller nybygg som erstatning for dagens skolebygg, i relativt nær framtid. Det er noe av grunnlaget for at Sørskogbygda, Hernes og Frydenlund skoler er skoler som er gjenstand for nedleggelse i flere tiltak. Hanstad skole har også et tydelig rehabiliteringsbehov, men i et areal som kan romme flere framtidige løsninger, og uteområder som gir framtidige muligheter for andre løsninger.

6.1 Tiltak 0 – beholde dagens struktur

Dette alternativet innebærer at dagens skolestruktur beholdes, uten endringer i skolekretsgrenser. Fallende elevtall vil gi mindre effektiv drift av både skoler, SFO og lokaler. Fallende elevtall vil også redusere kommunens grunnlag for finansiering av grunnskoleområdet. Aldrende skolebygg og vedlikeholdsetterslep må håndteres i nær og fjern framtid, og de langsiktige kostnadene er synliggjort i Agenda Kaupangs rapport fra 2025.

Det presiseres her at anslagene for kostnader til skolebygg er basert på nåværende areal og kapasitet, og at dette kan reduseres ved nybygg og ombygginger tilpasset et lavere elevtall. Hanstad skole vil ha behov for umiddelbare tiltak.

Utbygging av Vestad skole er lagt til grunn for alternativet.

6.2 Tiltak 1 – Legge ned Sørskogbygda skole og overføre elevene til Ydalir skole

Dette alternativet innebærer at Sørskogbygda skole legges ned og at elevene overføres til Ydalir skole. Ydalir skole har kapasitet til alle elevene i overskuelig framtid. Dette kan kombineres med tiltak om å justere skolekretsgrenser slik at dagens Ydalir skolekrets avlastes av Søbakken, Frydenlund og Vestad kretser, og kan være aktuelt i framtiden dersom utbygging og tilflytting gir kapasitetsbehov på Ydalir skole.

Tiltaket har vært beskrevet i budsjettprosess i foregående år og fremmet som forslag. Tiltaket er også beskrevet i rapporten fra Agenda Kaupang i 2025.

Utbygging av Vestad skole er lagt til grunn for alternativet.

6.3 Tiltak 2 – Legge ned Sørskogbygda skole, Hernes skole og Frydenlund skole. Bygge ut Ydalir skole og rehabiliterer Hanstad skole

Dette tiltaket innebærer å redusere antall skoler fra åtte til fem og unngå framtidige kostnader ved tre av skolene. Sørskogbygda og Hernes skoler legges ned og elevene overføres til Ydalir skole. Frydenlund skole legges ned og denne kretsen deles primært til Ydalir og Hanstad. Ydalir utvides til en tre-parallell barneskole og Hanstad skole rehabiliteres for å romme nødvendig antall elever.

Utbygging av Vestad skole er lagt til grunn for alternativet og ledig kapasitet her kan være en del av løsningen.

6.4 Tiltak 3 – Legge ned Sørskogbygda skole, Hernes skole, Lillemoen skole og Frydenlund skole. Bygge ut Ydalir skole og rehabiliterer Hanstad skole

Dette tiltaket er likt tiltak 2, men innebærer også å legge ned Lillemoen skole. Lillemoen skole er relativt nylig rehabilitert og utbygd, men det antas at tiltaket vil gi mer effektiv drift enn tiltak 2.

Utbygging av Vestad skole er lagt til grunn for alternativet og ledig kapasitet her kan være en del av løsningen.

6.5 Tiltak 4 – Legge ned Sørskogbygda skole og Frydenlund skole. Bygge ut Ydalir skole og rehabiliterer Hanstad skole

Dette tiltaket forutsetter at Frydenlund skole legges ned og elevene fordeles mellom Ydalir og Hanstad skoler. Elevtallet fra Frydenlund skole ved en deling i en omtrentlig linje fra øst til vest ved beredskapssenteret i Kirkevegen (ca. 75 elever) vil alene ikke dekkes av ledig kapasitet på Ydalir skole, selv uten elevene fra Sørskogbygda skole. Ydalir skole må derfor bygges ut til en tre-parallell samtidig som Hanstad rehabiliteres for et økt elevtall. Dette tiltaket er omtalt i rapporten fra Agenda Kaupang i 2025.

Utbygging av Vestad skole er lagt til grunn for alternativet og ledig kapasitet her kan være en del av løsningen.

6.6 Tiltak 5 - Legge ned Sørskogbygda skole og Frydenlund skole. Rehabiliterer Hanstad skole og justere skolekretsgrenser slik at Ydalir skole ikke bygges ut

Dette tiltaket innebærer det samme som tiltak 4, uten utbygging av Ydalir skole. Dette vil kreve at en andel av elevene fra Frydenlund krets, bosatt nærmest Glomma, overføres til en utbygd Vestad skole og utnytter ledig kapasitet der. Videre må deler av Ydalir krets, i området nord for Trysilvegen overføres til andre skoler. Elevene i Støa-området kan overføres til Vestad skole og elevene fra Røsslyngvegen/Vesletjennet til Nord-Leiret overføres til Søbakken skole. Dette krever en større justering av skolekretsgrenser, og kan utfordre nærskoleprinsippet i enkelte områder med umiddelbar nærhet til Ydalir skole. Det skisserte området utgjør i dag omtrent 125 elever og kan muligens justeres noe, men det bør tas høyde for både framtidig kapasitet og skolemiljøspørsmål og enkelthensyn som tilsier at en justering ikke får full effekt. Tiltaket vil derfor innebære betydelig risiko for både reell mulighet og gjennomføring, og kan kreve lengre tidshorisont for å gjennomføre.

Utbygging av Vestad skole er lagt til grunn for alternativet og ledig kapasitet her kan være en del av løsningen.

6.7 Ikke-foreslåtte tiltak og andre forhold

Det er flere mulige tiltak enn de som foreslås her og noen av de vil omtales kort:

- **Legge ned Sørskogbygda skole, bygge ut Hernes skole og overføre elevene til Hernes skole.**
Dette alternativet vil gi ytterligere en skole i størrelse rundt 200 elever, uten at skystiden for elever fra Sørskogbygda krets vil påvirkes særlig. Dette alternativet vil kunne kreve en framskyndet rehabilitering av Hernes skole, om den ikke skal legges ned, med tilhørende investering og driftsvirkning.
- **Legge ned Hanstad skole framfor Frydenlund skole.**
Alternativet med å legge ned Frydenlund er mer hensiktsmessig som følge av ledige arealer på Hanstad, større uteområder og Frydenlunds beliggenhet tett mellom flere skolekretser og nærhet til skolene. Forskjellen i skolenes tilstandsgrad gir også en indikasjon på at det vil være rimeligere å investere i Hanstad skole, ref. tabell s. 54 i rapport fra Agenda Kaupang.
Synkende elevtall på Hanstad er lagt til grunn i utredningen, og det kan tenkes at dette modereres av generasjonsskifte i Hanstad skolekrets.
- **Legge ned Vestad skole.**
Med bakgrunn i bosettingsmønster i skolekretsen, og mulighet for bedre utnyttelse av en utbygd skole med kapasitet til 350 elever, ved andre skolestrukturtiltak, er ikke dette vurdert som aktuelt.

Kommunen utreder også et sentralt tilbud til elever med neuroutviklingsforstyrrelser/ autismspekterdiagnoser, for både skole og barnehage. Dette arbeidet er ikke slutført, men utredningen peker foreløpig på et arealbehov og tilrettelegging ute og inne som tilsier at det vil være hensiktsmessig å plassere dette på enten Hanstad eller Søbakken skole. I denne foreløpige vurderinga er det lagt til grunn at det er eksisterende arealer som i dag er avstengt, som kan utnyttes til dette formålet. For samarbeid mellom skole og barnehage er det ikke

gitt at det må være en samlokalisering for å få utbytte av dette, men det er sett på nærheten mellom Hanstad skole og Solkroken barnehage som et potensiale som kan utnyttes.

Kilder og utfyllende lesning

Lover og forskrifter

Grunnloven

Lov om grunnskoleopplæringa og den vidaregåande opplæringa (opplæringslova)

Forskrift om grunnskoleopplæringa og den vidaregåande opplæringa (opplæringsforskrifta)

Forskrift om helse og miljø i barnehager, skoler og skolefritidsordninger

Forskrift til opplæringsloven for grunnskolene, Elverum kommune, Innlandet

Lov om styrking av menneskerettighetenes stilling i norsk rett (menneskerettsloven), med FNs konvensjon om barnets rettigheter (Barnekonvensjonen)

Alle lover og forskrifter er publisert på lovdata.no.

Nasjonale veiledere og styringsdokumenter

Utdanningsdirektoratet (2012): Udir-2-2012 – Behandling av saker om skolenedleggelse og kretsgrenser. <https://www.udir.no/regelverkstolkninger/opplaring/narskole-og-skolekretsgrenser/udir-2-2012---behandlingen-av-saker-om-skolenedleggelse-og-kretsgrenser/>

Utdanningsdirektoratet (2025): Fakta om grunnskolen 2025–2026. <https://www.udir.no/tall-og-forskning/statistikk/statistikk-grunnskole/analyser/2025/fakta-om-grunnskolen-25-26/>

Barneombudet: Veileder om barnets beste og barns medvirkning.

<https://www.barneombudet.no/barns-rettigheter/barnets-beste> og

<https://www.barneombudet.no/barns-rettigheter/barns-rett-til-a-bli-hort>

Veileder til Helse og miljø i barnehager, skoler og skolefritidsordninger,

<https://www.helsedirektoratet.no/veiledere/helse-og-miljo-i-barnehager-skoler-skolefritidsordninger>

Forskning og utredninger

Nordahl, T. m.fl. (2022): Skolestørrelse og sammenhenger med elevenes trivsel og læring.

Høgskolen i Innlandet. <https://www.utdanningsnytt.no/files/2022/09/22/Nordahl-rapport-Skolestorrelse-og-sammenheng-med-elevenes-trivsel-og-laering.pdf>

NTNU Samfunnsforskning (2023): Rekruttering av lærere ved norske skoler.

<https://samforsk.no/uploads/files/SOF-Rapport-4-23.pdf>

Agenda Kaupang (2025): Analyse av grunnskolen i Elverum kommune.

https://www.elverum.kommune.no/_f/p1/if7b00daf-2e26-4b9a-a4cf-64eee8d08723/elverum-omstillingsarbeid-2025_oppsummeringsrapport-effektiviseringstiltak_versjon-311025.pdf

Elverum kommune (2021): Planfaglig vurdering av ny arealbruk for arealene Hanstad og

Frydenlund skole. https://www.elverum.kommune.no/_f/p1/i7ff1a3f7-5fa5-44da-9380-68989b135ba7/planfaglig-vurdering-av-ny-arealbruk-for-arealene-hanstad-og-frydenlund-skole.pdf

Statistikk og datagrunnlag

Statistisk sentralbyrå (SSB): Befolkningsframskrivninger, tabell 14288.

<https://www.ssb.no/statbank/table/14288>

Statistisk sentralbyrå (SSB): Kostra, *driftsutgifter i grunnskolen*, tabell 12283 og *regnskapstall kommunekonsern*, tabell 12367. <https://www.ssb.no/offentlig-sektor/kostra/statistikk/kostra-kommune-stat-rapportering>

Utdanningsdirektoratet (Udir): Elevtall og statistikk. <https://www.udir.no/tall-og-forskning/statistikk/statistikk-grunnskole/>

Folkeregisterdata og kartdata hentet gjennom kommunens løsning for dette. Krever pålogging, ikke offentlig tilgjengelig.